



economistas  
Colegio de Málaga



número 13

# Barómetro Económico de la provincia de Málaga

Segundo Trimestre 2012

# BARÓMETRO ECONÓMICO DE LA PROVINCIA DE MÁLAGA

2<sup>o</sup> TRIMESTRE  
2012





contenidos

<b>Conclusiones</b>	04
<b>Contexto económico general</b>	09
<b>Mercado de Trabajo</b>	12
<b>Construcción y sector inmobiliario</b>	16
<b>Turismo</b>	19
<b>Coyuntura Empresarial</b>	22
<b>Sistema financiero</b>	24
<b>Precios, salarios y demanda</b>	26
<b>Tendencias de la economía malagueña</b>	28

## DATOS NEGATIVOS

PRÉSTAMOS AL SECTOR PRIVADO	40.605	Millones de euros es el crédito al sector privado por lo que el descenso interanual del crédito en la provincia es de 2.948 m de €, lo cual incluso resulta un incremento en el ritmo de descenso del crédito hasta un 6,8 % menos que el mismo trimestre del año anterior.
CREACIÓN DE EMPRESAS (INSCRITAS SS)	47.876	A junio de 2012 nuevo descenso (375) en términos interanuales de las empresas inscritas en la Seguridad Social.
TASA DE PARO PROVINCIA DE MÁLAGA	34,45%	Se ha conseguido un nuevo máximo en termino interanuales en cuanto a la tasa de paro en la provincia de Málaga (desgraciadamente no hemos que tenido que cambiar el comentario).
LICITACIÓN PÚBLICA TOTAL	25%	Otro nuevo descenso en la inversión pública en el 2t de 2012.
EVOLUCIÓN DE LA CONFIANZA EMPRESARIAL	-0,4	El peor dato de la confianza empresarial desde que se calcula el mismo.

## DATOS MODERADAMENTE POSITIVOS

PIB PREVISTO 2011	-1,10%	Se suaviza la expectativa de recesión del ejercicio 2012 tanto para Málaga ( 3 décimas) como para Andalucía ( 4 décimas).
PRECIO DE LA VIVIENDA LIBRE	1.660,4	El precio de la vivienda sigue su bajada.
EXPORTACIONES	10,42%	En los tres últimos meses estudiados (marzo-mayo 2012) aumentan la exportaciones en 42,4 m de €.
IMPORTACIONES	-16,46%	Descienden las importaciones, lo cual mejora la balanza comercial de la provincia conjuntamente con el incremento de las exportaciones en casi 100 millones de euros.
VIVIENDAS VISADAS	1.192	Importante incremento en el nº de viviendas visadas en el primer trimestre del ejercicio mas del doble de las visadas en el 2011 y la mejor cifra desde 2009.

## DATOS POSITIVOS

VIAJEROS EN ALOJAMIENTOS HOTELEROS	0%	El índice sintético de la actividad turística se mantiene en el entorno de la recesión para la provincia de Málaga.
Nº TURISTA	3,04%	Aunque el número de viajeros prácticamente se ha mantenido en el 2º del ejercicio 2012, el número de pernoctaciones ha aumentado 3,04% apoyado en el incremento del turismo exterior en un 2,9%

En el **entorno financiero**, hemos vivido un agosto atípico, con una Bolsa que se ha comportado mejor de lo que acostumbra en este mes. Ello por las esperanzas puestas en el BCE y sus posibles compras de deuda. Septiembre parece seguir en esa línea de mayor confianza, algo que demuestra la mejora de la prima de riesgos y el plácet que comienzan a obtener las colocaciones de nuestras empresas en el exterior, hasta ahora con los mercados cerrados.

Pero la **reforma del sistema financiero** se hace de rogar, no concluye, ni tampoco las incertidumbres y el grave problema de financiación de las empresas. Nos tememos que va para largo. A ello hay que unir los problemas serios de financiación de autonomías y ayuntamientos, para que la situación en un contexto de Europa también en crisis, para que el cóctel no pueda ser más explosivo.

Parece difícil prever que la concesión de crédito se vaya a reactivar pronto, el problema no es que no haya demanda solvente, sino que no hay oferta. De hecho, continúa descendiendo el importe de **créditos al sector privado** en 2.948 millones de euros en la provincia de Málaga (6,8% menos en términos interanuales), lo que estrangula el sistema productivo.

Así, comprobamos que también ha descendido el número de empresas inscritas en la Seguridad Social en la provincia de Málaga (475 empresas menos).

En el **ámbito internacional**, es grave que nuestras empresas estén pagando casi un 50% más por un crédito que las alemanas, a tenor de una **prima de riesgo** que está asfixiando su financiación y propiciando en la mayoría de los casos su cierre. Ello agrava contundentemente nuestro nivel de competitividad, por si no fueran poco los diferenciales de inflación y las deficiencias de nuestro modelo económico y rigideces del mercado laboral.

Existe, lo que en términos económicos se conoce como “desacoplamiento” y que significa que países que deberían converger lo dejan de hacer, como está sucediendo con toda la periferia europea con respecto a Alemania.

Respecto a nuestras **relaciones comerciales con el exterior**, nos encontramos que los ajustes sufridos por las empresa y las reestructuraciones de costes que han acometido, ha contribuido a mejorar la competitividad con el exterior, aumentando nuestras exportaciones (que se han situado en 71.643,7 millones de euros, valor superior en un 2,2% al de los cuatro primeros meses de 2011) y reduciendo las importaciones (a pesar del aumento de importaciones de productos energéticos – 6,4% - ha descendido la importación de bienes no energéticos – 6,1% -, bienes de equipo - 17,1% -, o del sector automovilístico - ,76%) . Así, continuamos con superávit en nuestra balanza comercial con la UE (3.595,3 millones de euros entre enero y abril de 2012).

Los principales países de la UE destinatarios de nuestros productos son Francia (17,6%) y Alemania (11,0%), si bien han aumentado las exportaciones a otros países como Bélgica (3,5%), o Austria (1,7%).

**La caída del consumo**, su agravamiento por **la subida del IVA**, con la alta dependencia que tiene nuestra economía de lo primero, no augura buenas perspectivas, lo que unido a las correcciones en el crecimiento de nuestra economía en el pasado año, hace que el escalón a subir sea más empinado y dificultoso.

La seguridad social comienza a usar reservas para pagar las pensiones, bajando su número de afiliados a mínimos del 2004, desbocándose el gasto en desempleo. Ya sólo hay 2,05 trabajadores cotizando por cada pensionista, sigue siendo la construcción la que destruye más empleo. Por otra parte la reforma laboral se demuestra por ahora ineficiente para crear empleo y lo que es más a nivel nacional, solo un 6% de los contratos firmados eran indefinidos.

En el **sector inmobiliario** comprobamos que continúa sin dar muestras de recuperación. La licitación pública oficial prosigue su descenso con un 25% en términos interanuales, lo que dispara el paro en el sector. Esta situación de deterioro del sector está empujando los precios de la vivienda que continúa su descenso, si bien de forma más moderada.

No obstante, queremos destacar que observamos un incremento del número de viviendas visadas a un ritmo del doble que en el ejercicio 2011, lo que podría augurar , si este ritmo se sostiene en futuros trimestres, un cierto desahogo del sector de la construcción.

En el **sector turístico** la situación, sin ser mala, por primera vez no da muestras de la fortaleza que ha exhibido en los últimos años de la crisis. El número de visitantes parece estancado, si bien el número total de pernoctaciones en establecimientos hoteleros ha experimentado un ligero aumento (2,9%).

En cuanto a nuestras **cuentas públicas**, el déficit continúa siendo insostenible y las previsiones de incumplimiento del compromiso del 5,3% para el 2012, generan desconfianza en los mercados exteriores, lo que dificulta nuestra financiación exterior.

Esta situación de desequilibrio, se está intentando corregir a través de la contención del gasto pero con pocas y erráticas medidas orientadas a la generación de ingresos. Por una parte, no se están atacando eficientemente las partidas de gastos superfluos ni una correcta re-estructuración de las administraciones públicas que reduzcan las duplicidades de los servicios. Pero además, se pretende incrementar los ingresos, exclusivamente a través del incremento de la presión fiscal, en lugar de a través de la generación de empresas. Por ello entendemos que se precisan medidas estructurales que nos permitan corregir el déficit público de forma eficiente y que contribuya a la creación de empresas y, por ende, creación de empleo.

En definitiva, la situación económica en la provincia de Málaga continúa siendo preocupante. Con una tasa de paro del 34,45%, marcando un nuevo máximo histórico, el descenso del índice de confianza empresarial (-0,4) y el consumo interior completamente deteriorado, nos hace pensar en nuestro sector exterior como único baluarte que posibilite la próxima recuperación.

En resumen, un contexto muy complicado para abordar un otoño, que se prevé de los más rudos que se recuerdan.



# Barómetro Económico de la Provincia de Málaga

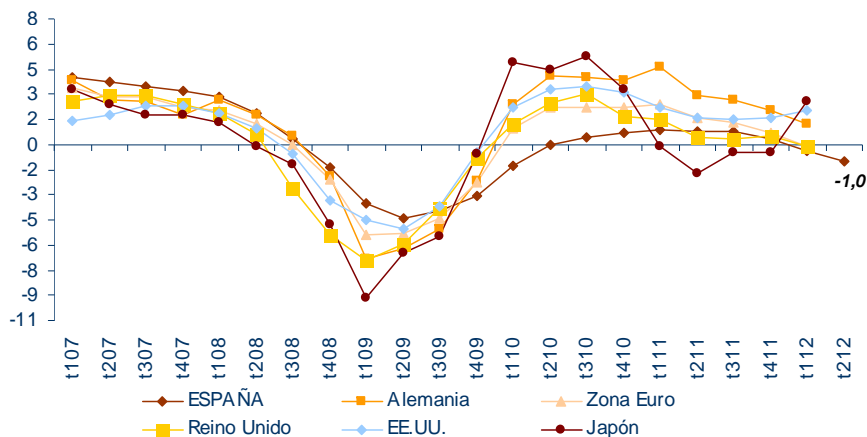
## Contexto Económico General

número 13 2012

### Evolución del Producto Interior Bruto

Tasas de variación interanual en porcentajes

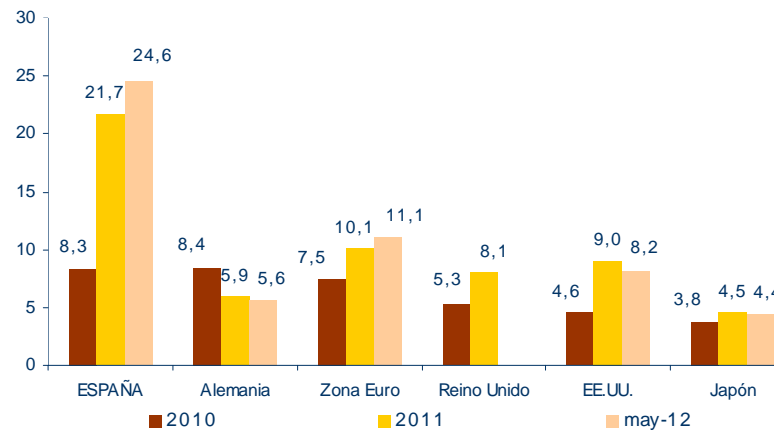
Fuente: Indicadores Económicos, Banco de España



### Tasas de paro por países

Porcentajes de parados sobre población activa

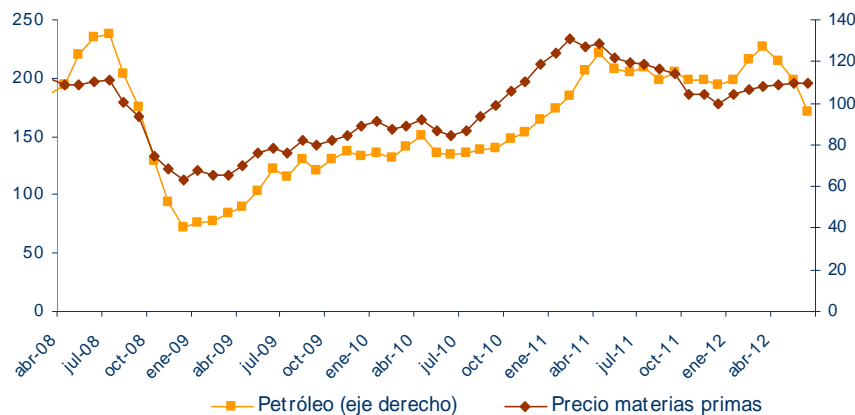
Fuente: Indicadores Económicos, Banco de España



### Precio del petróleo y materias primas

Índices de precios de las materias primas, base 100= 2005 en dólares, y petróleo Brent \$ por barril

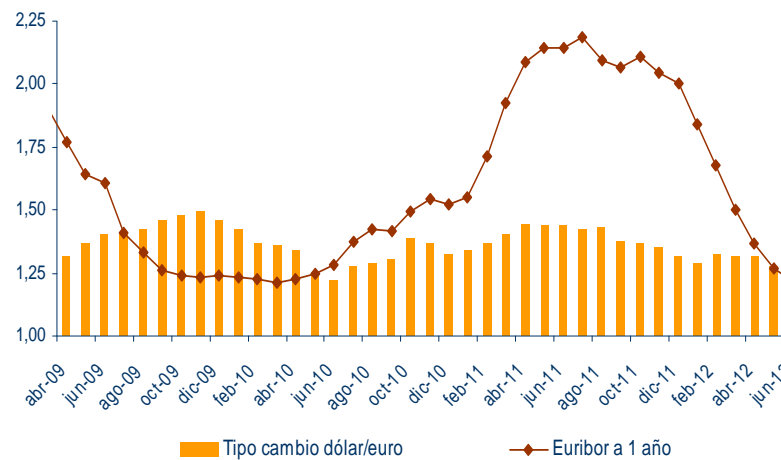
Fuente: Ministerio de Economía y Competitividad



### Tipo de cambio y Euribor a 1 año

Porcentajes y dólares por euro

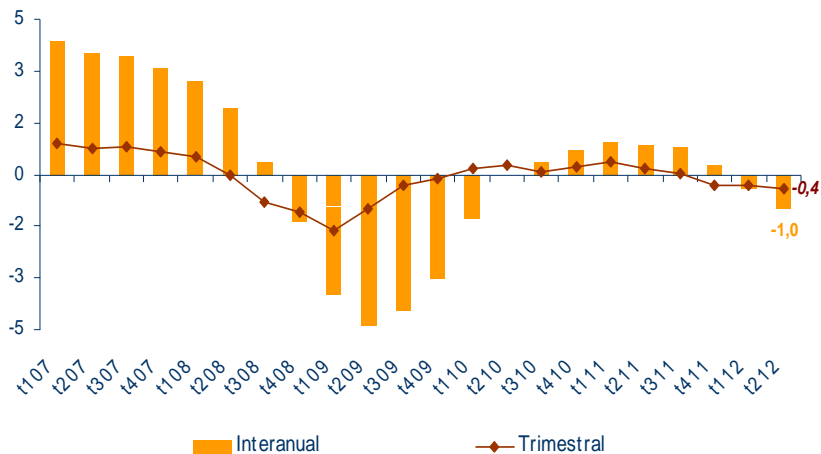
Fuente: Banco de España



**Producto Interior Bruto en España**

Tasas de variación en porcentajes

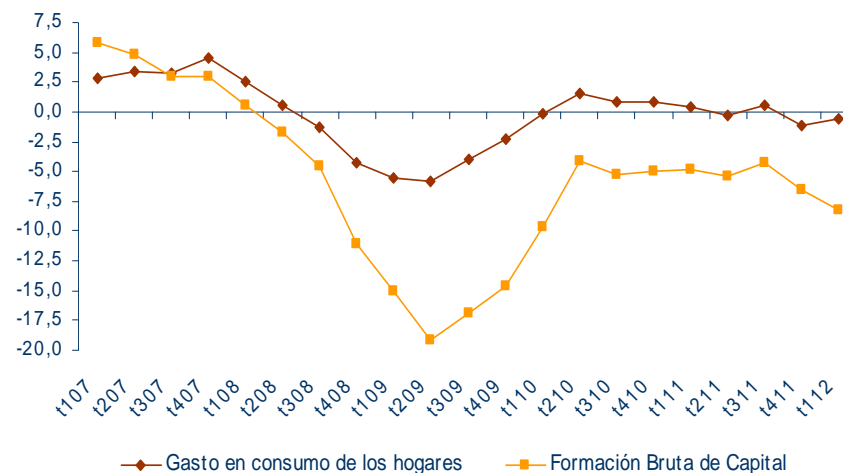
Fuente: Contabilidad Nacional Trimestral de España, INE



**PIB en España: Consumo e Inversión**

Tasas de variación interanual en porcentajes

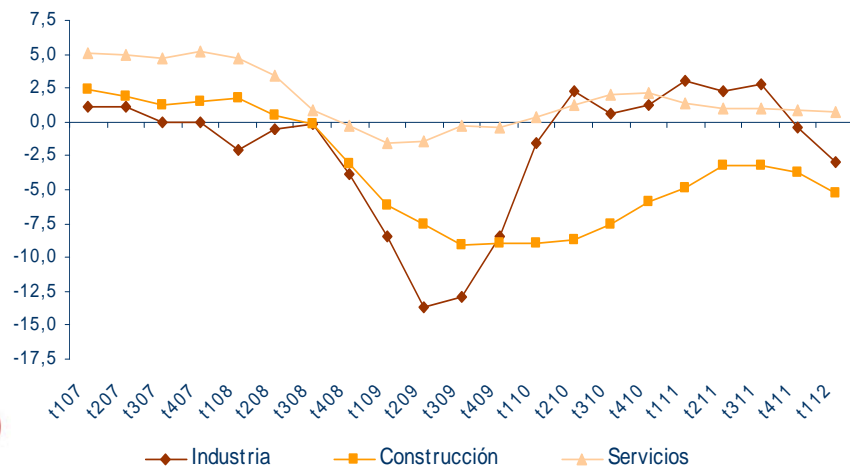
Fuente: Contabilidad Nacional Trimestral de España (INE), Dirección General de Tráfico e ICM del INE



**PIB en España: Sectores productivos**

Tasas de variación interanual en porcentajes

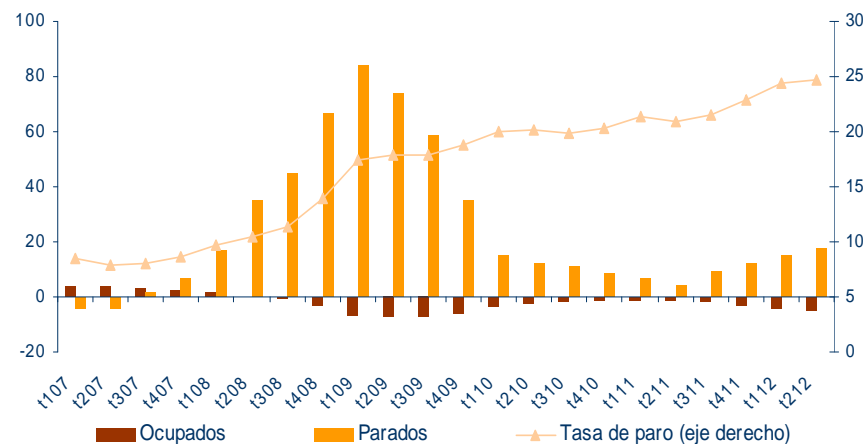
Fuente: Contabilidad Nacional Trimestral de España, INE



**Ocupados y parados en España**

Tasas de variación interanual en porcentajes y porcentajes

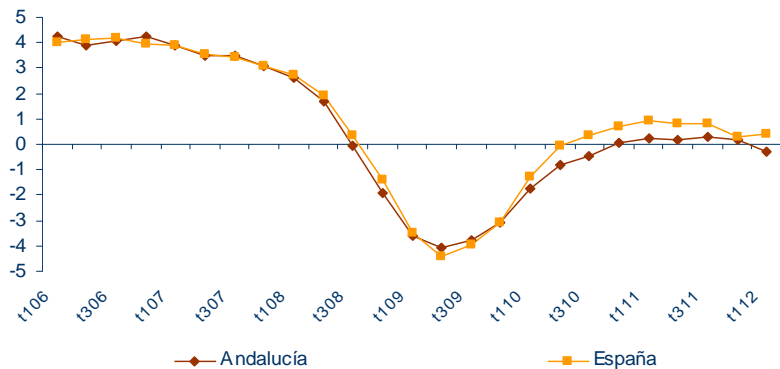
Fuente: Encuesta de Población Activa, INE



### Producto Interior Bruto en Andalucía y España

Tasas de variación interanual en porcentajes

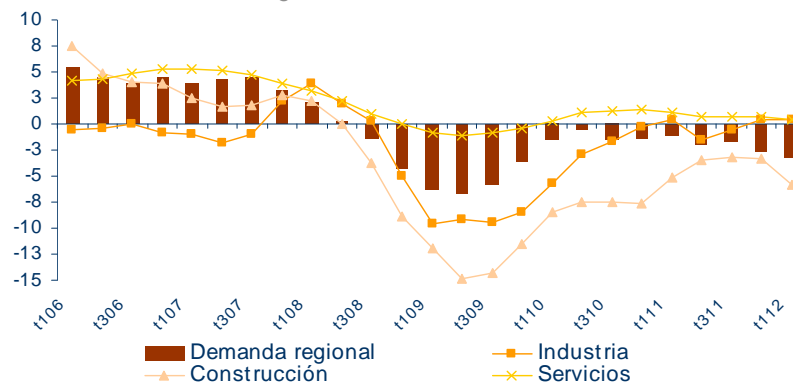
Fuente: Contabilidad Nacional Trimestral de España (INE) y Contabilidad Regional Trimestral de Andalucía (IECA)



### PIB en Andalucía: Gasto y sectores productivos

Tasas de variación interanual en porcentajes

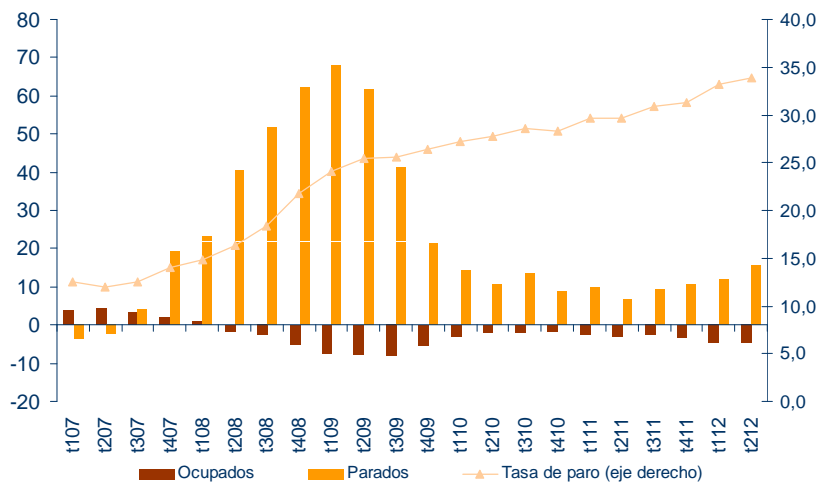
Fuente: Contabilidad Regional Trimestral de Andalucía, IECA



### Mercado de trabajo en Andalucía

Tasas de variación interanual en porcentajes y porcentajes

Fuente: Encuesta de Población Activa, INE.



### Producto Interior Bruto en Andalucía y componentes, 1er trimestre 2012

Tasas de variación en porcentajes

(1) Aportación al crecimiento del PIB

(2) La Contabilidad Regional Trimestral de Andalucía publica el dato de gastos en consumo de las AAPP e ISFLSH de forma conjunta

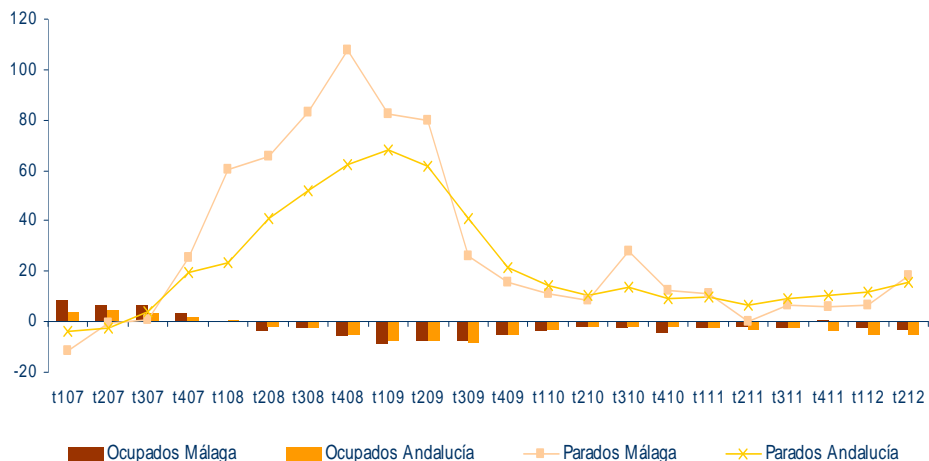
Fuente: Contabilidad Trimestral, IECA e INE

	Andalucía		España	
	Trimestral	Interanual	Trimestral	Interanual
Gasto en consumo de los hogares	0,7	-0,3	0,0	-0,6
Gasto en consumo de las AAPP <sup>(2)</sup>	1,8	-5,2	1,2	0,0
Gasto en consumo de las ISFLSH <sup>(2)</sup>	--	--	-0,3	-5,2
Formación Bruta de Capital	-2,2	-7,1	-2,6	-8,2
<b>Demanda regional <sup>(1)</sup></b>	--	-3,2	--	--
Producto Interior Bruto pm	-0,3	-0,3	-0,3	-0,4
Agricultura	-0,7	0,4	1,9	0,8
Industria	0,0	0,4	-0,4	-3,0
Construcción	-0,8	-5,9	-3,1	-5,3
Servicios	-0,2	0,4	-0,4	0,8

### Ocupados y parados en Málaga y Andalucía

Tasas de variación interanual en porcentajes

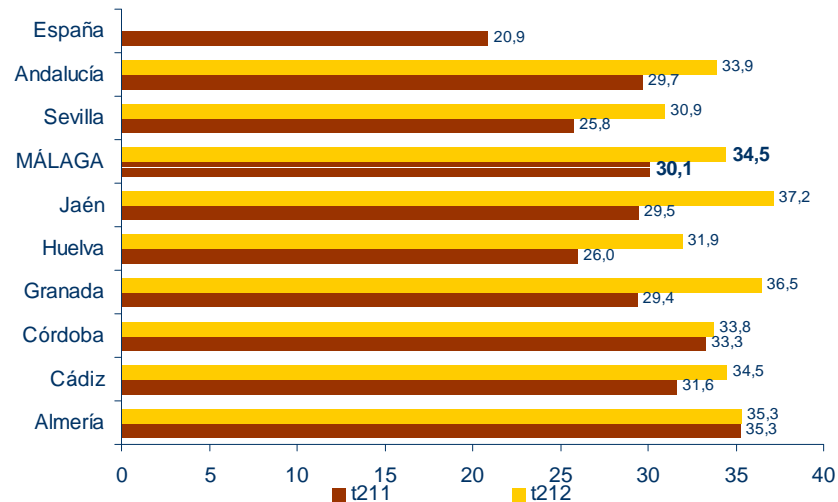
Fuente: Encuesta de Población Activa, INE



### Tasas de paro en las provincias andaluzas

Porcentajes de parados sobre población activa

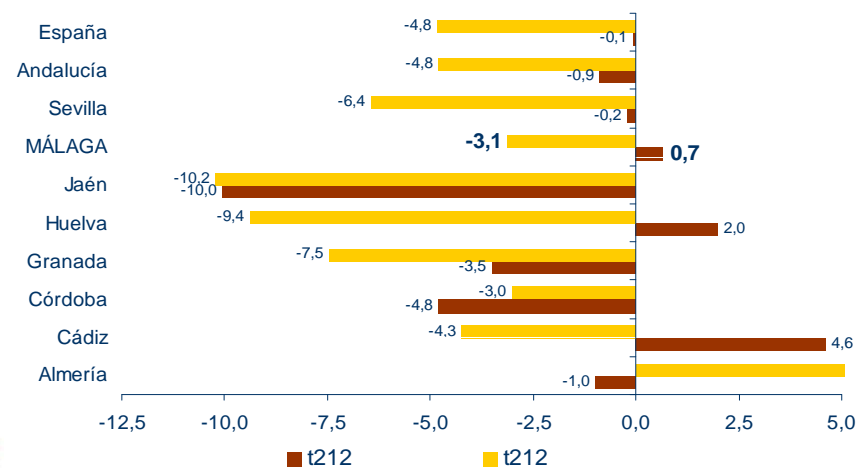
Fuente: Encuesta de Población Activa, INE



### Ocupados en las provincias andaluzas, 2º trimestre 2012

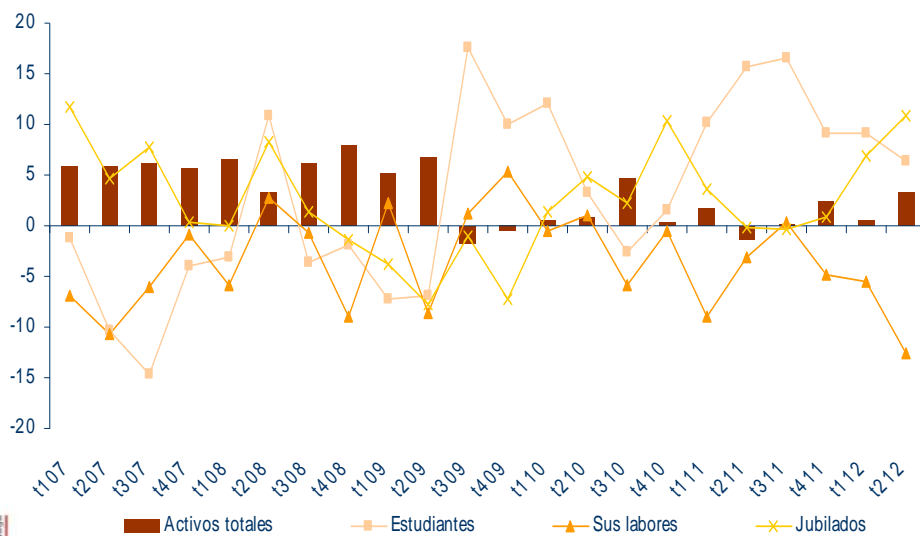
Tasas de variación en porcentajes

Fuente: Encuesta de Población Activa, INE



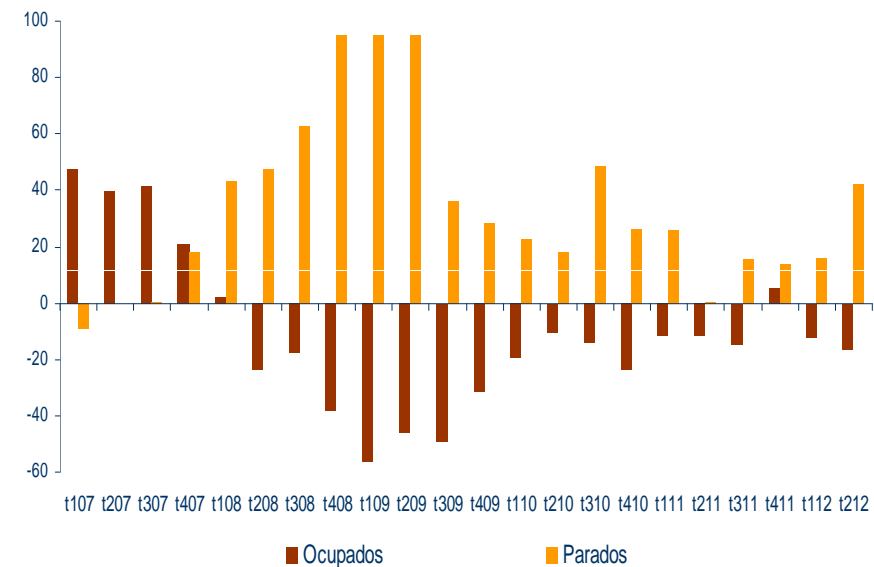
### Población activa en la provincia de Málaga

Tasas de variación interanual en porcentajes  
Fuente: Encuesta de Población Activa, INE



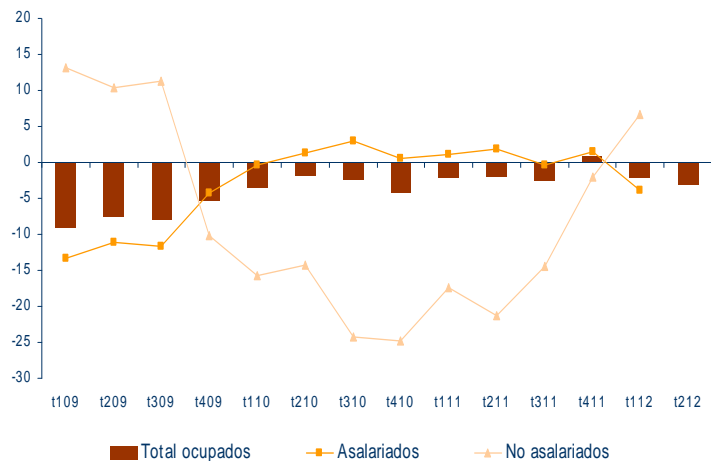
### Ocupados y parados en la provincia de Málaga

Variación absoluta en miles de personas  
Fuente: Encuesta de Población Activa, INE



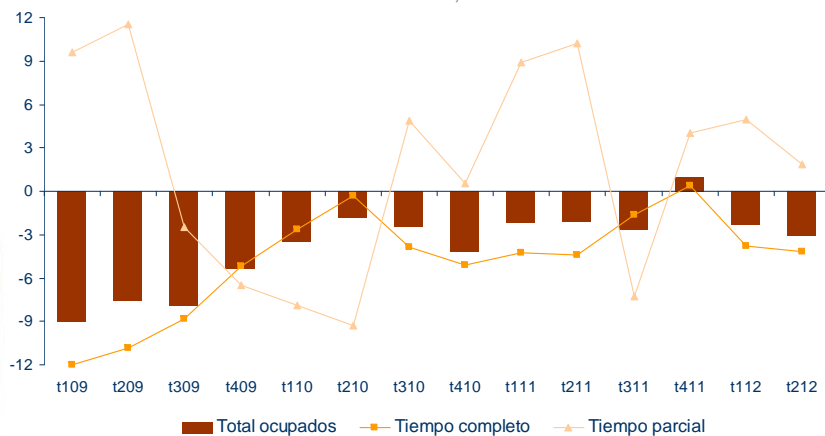
### Ocupados por situación profesional en Málaga

Tasas de variación interanual en porcentajes  
Fuente: Encuesta de Población Activa, IECA



### Ocupados por duración de la jornada en Málaga

Tasas de variación interanual en porcentajes  
Fuente: Encuesta de Población Activa, IECA



### Indicadores del mercado laboral en la provincia de Málaga

(1) Las tasas son diferencias en puntos porcentuales.

(2) Porcentaje de ocupados asalariados con contrato temporal respecto al total de asalariados.

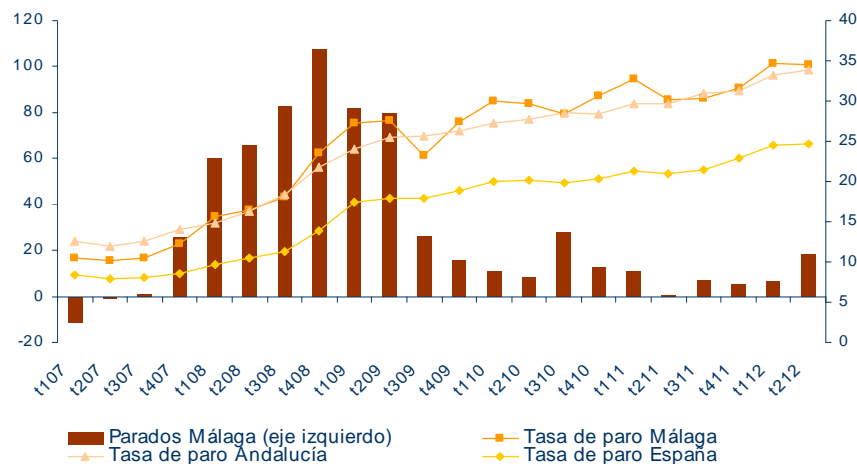
Fuente: Encuesta de Población Activa, IECA e INE.

	1 <sup>er</sup> trimestre 2012	1 <sup>er</sup> trimestre 2012/ 4 <sup>o</sup> trimestre 2011		1 <sup>er</sup> trimestre 2012/ 1 <sup>er</sup> trimestre 2011	
		Variación absoluta	Variación relativa (%)	Variación absoluta	Variación relativa (%)
Población >16 años (miles)	1.332,1	2,9	0,22	10,3	0,78
Población inactiva (miles)	537,9	4,6	0,86	6,2	1,17
Estudiantes	104,6	8,9	9,30	8,8	9,19
Labores del hogar	135,6	-14,8	-9,84	-8,0	-5,57
Activos (miles)	794,2	-1,7	-0,21	4,1	0,52
Tasa de actividad (%) <sup>(1)</sup>	59,6	-0,3	--	-0,2	--
Hombres	66,1	-1,6	--	-1,4	--
Mujeres	53,8	1,3	--	1,5	--
Ocupados (miles)	519,3	-24,9	-4,58	-12,2	-2,30
Asalariados	434,8	-31,0	-6,65	-17,5	-3,87
No asalariados	84,5	6,1	7,73	5,3	6,69
Tiempo completo	423,0	-26,0	-5,79	-16,7	-3,81
Tiempo parcial	96,3	1,1	1,16	4,6	4,99
Tasa de paro (%) <sup>(1)</sup>	34,6	3,0	--	1,9	--
Tasa temporalidad (%) <sup>(1)(2)</sup>	25,1	-2,5	--	-2,3	--

### Parados y tasa de paro

Tasas de variación interanual en porcentajes y porcentajes de parados sobre población activa

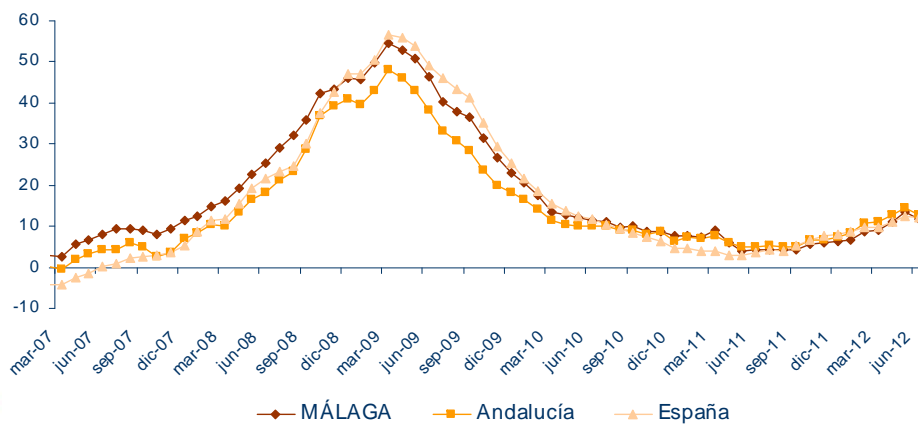
Fuente: Encuesta de Población Activa, INE



### Paro registrado en los Servicios Públicos de Empleo Estatal

Tasas de variación interanual en porcentajes

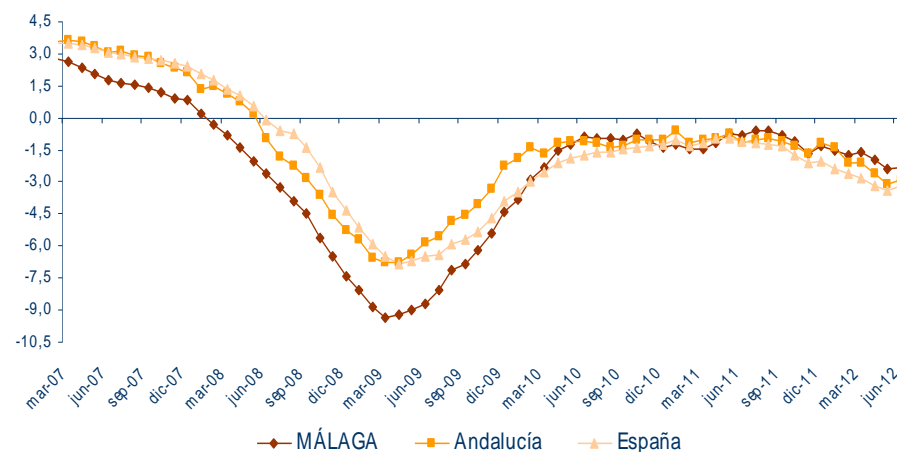
Fuente: Servicio Público de Empleo Estatal (SPEE) y Ministerio de Empleo y Seguridad Social.



### Afiliados en alta a la Seguridad Social

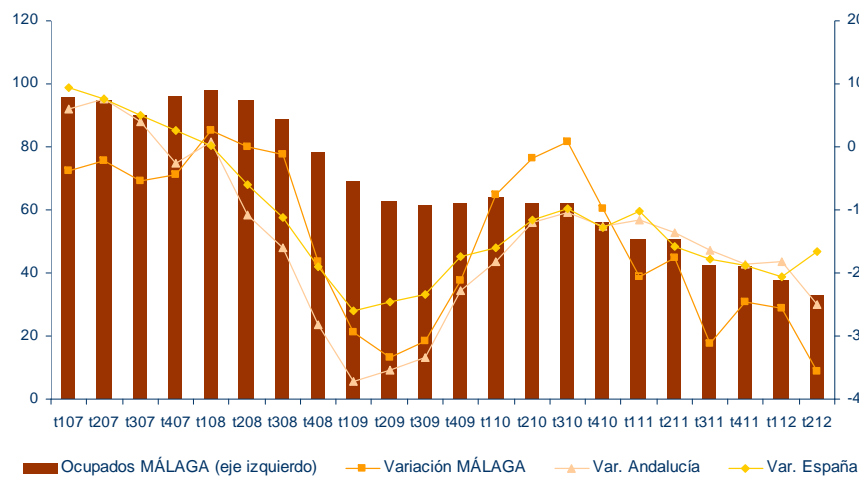
Tasas de variación interanual en porcentajes

Fuente: Ministerio de Empleo y Seguridad Social.



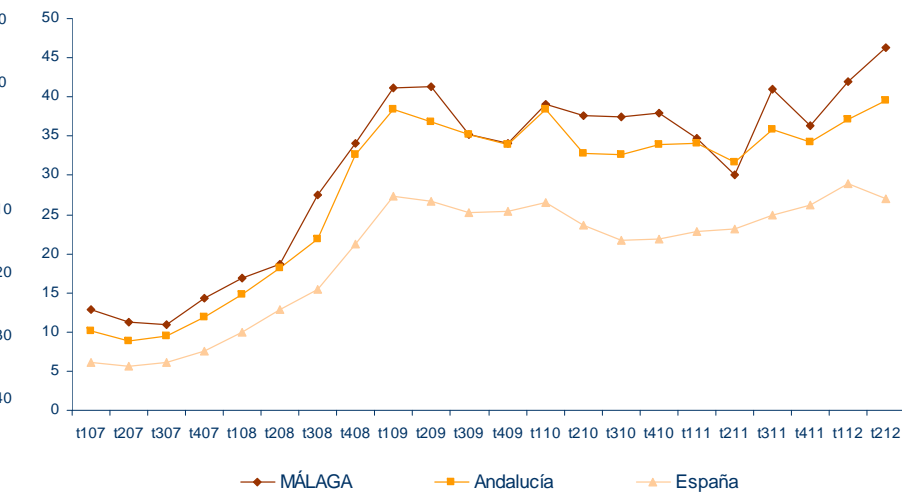
### Evolución del empleo en el sector de la construcción

Miles de ocupados y tasas de variación interanual en porcentajes  
 Fuente: Encuesta de Población Activa, INE



### Tasas de paro en el sector de la construcción

Porcentajes de parados sobre población activa  
 Fuente: Encuesta de Población Activa, INE

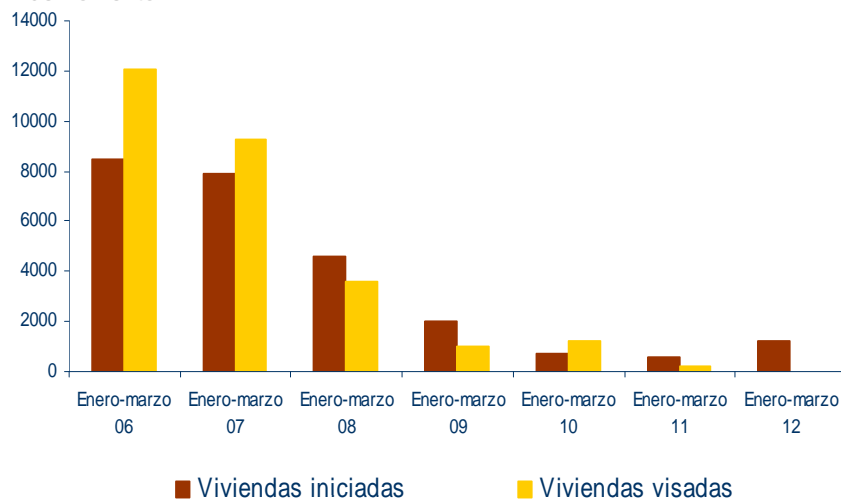




### Viviendas iniciadas y visadas en la provincia de Málaga

Número de viviendas

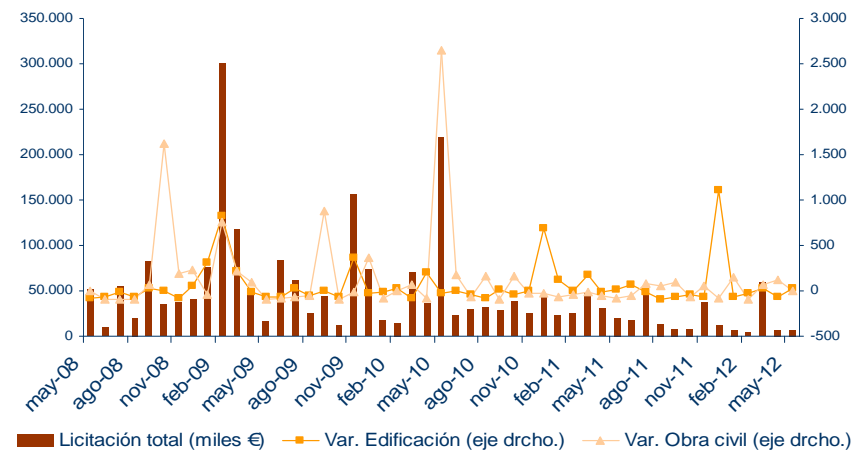
Fuente: Consejo Superior de Colegios de Arquitectos de España y Ministerio de Fomento



### Licitación pública en la provincia de Málaga

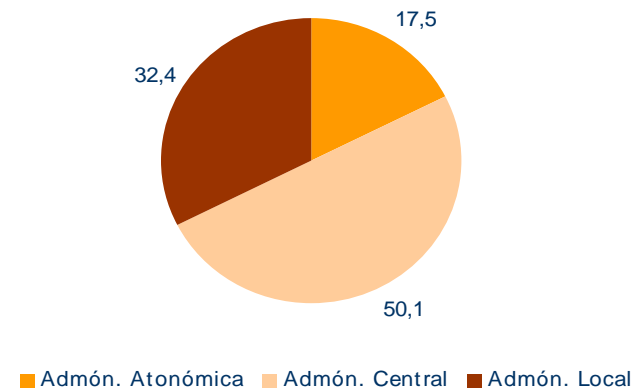
Miles de euros y tasas de variación interanual en porcentajes

Fuente: SEOPAN



### Peso de los organismos inversores (% sobre total enero-mayo 2012)

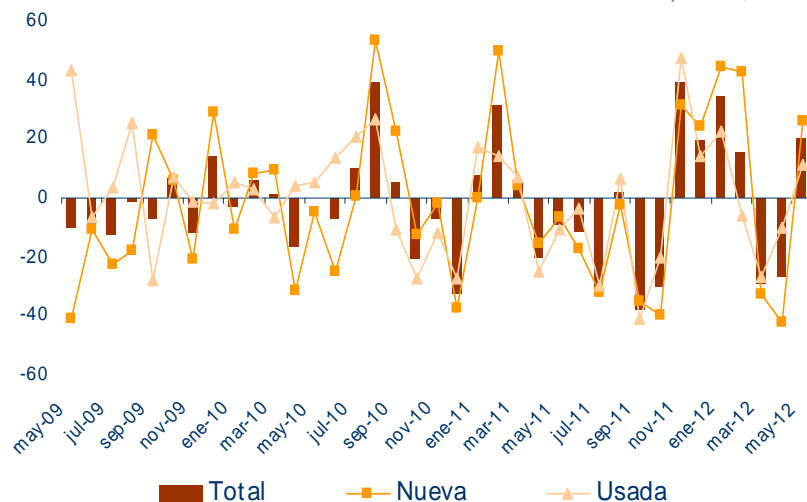
Fuente: SEOPAN



### Compraventas de viviendas en Málaga

Tasas de variación interanual en porcentajes

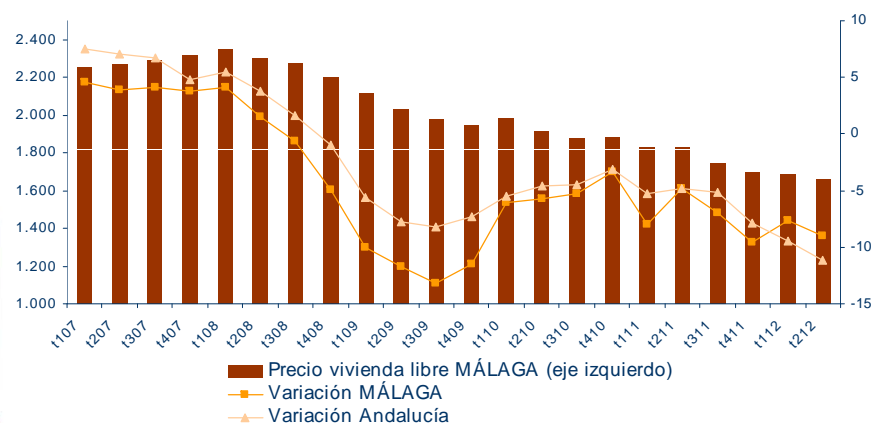
Fuente: Estadística de Transmisiones de Derechos de la Propiedad, INE



### Precio de la vivienda libre

Euros/m<sup>2</sup> y tasas de variación interanual en porcentajes

Fuente: Ministerio de Fomento



### Compraventas y precios de la vivienda, 1er trimestre de 2012

Euros/m<sup>2</sup>, unidades y tasas de variación interanual en porcentajes

(1) Los datos de compraventa se refieren al periodo enero-diciembre

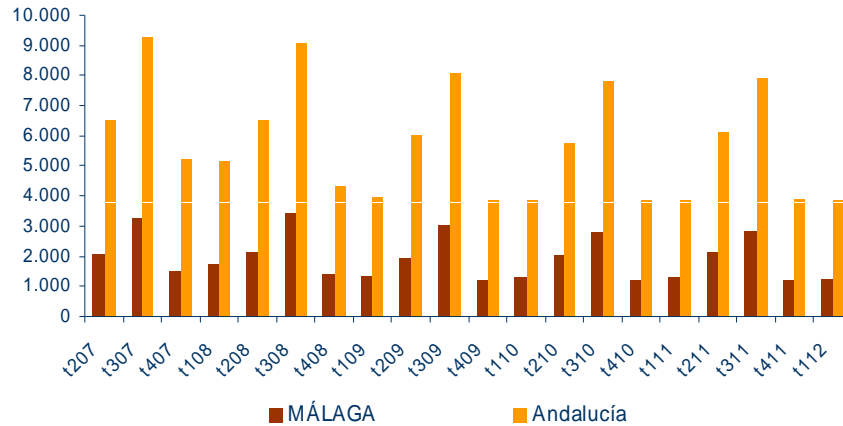
Fuente: Estadística de Transmisiones de Derechos de la Propiedad (INE) y Ministerio de Fomento.

	Málaga		Andalucía		España	
	Dato	Tasa	Dato	Tasa	Dato	Tasa
Precio vivienda libre (€/m <sup>2</sup> )	1.660,4	-9,00	1.344,7	-11,19	1.606,4	-8,32
Nueva	1.619,2	-15,01	1.453,2	-11,49	1.645,0	-7,10
Usada	1.589,3	-8,10	1.310,9	-9,36	1.593,3	-8,40
Compraventa de viviendas	7.312	-19,31	26.612	-23,32	138.133	-22,26
Nueva	3.919	-17,36	14.215	-20,96	69.671	-19,11
Usada	3.393	-21,46	12.397	-25,86	68.462	-25,23
Libre	6.779	-16,22	22.943	-23,88	120.418	-21,76
Protegida	533	-45,11	3.669	-19,63	17.715	-25,51

### Evolución del número total de turistas

Miles de turistas

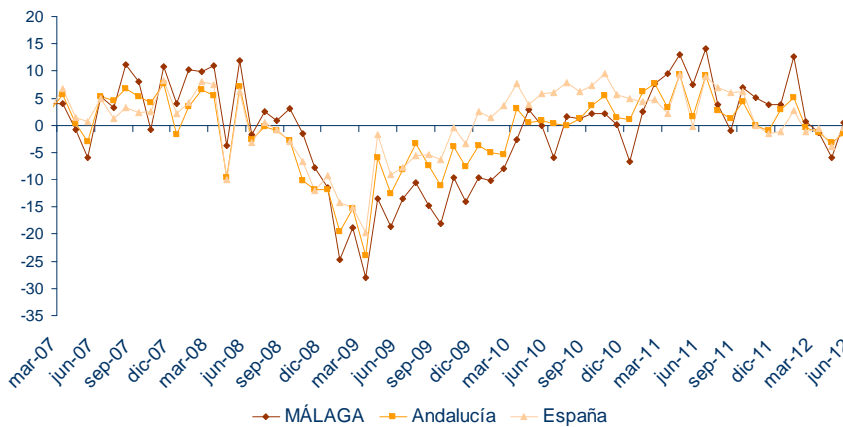
Fuente: Encuesta de Coyuntura Turística de Andalucía, IECA



### Viajeros alojados en establecimientos hoteleros

Tasas de variación interanual en porcentajes

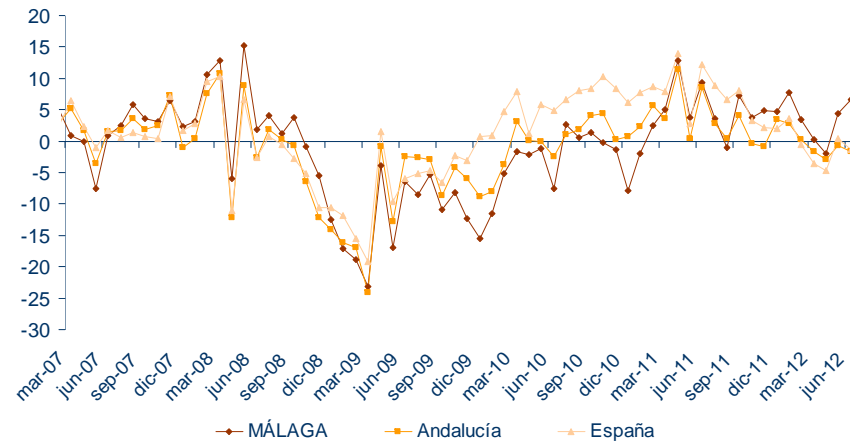
Fuente: Encuesta de Ocupación Hotelera, INE



### Pernoctaciones en establecimientos hoteleros

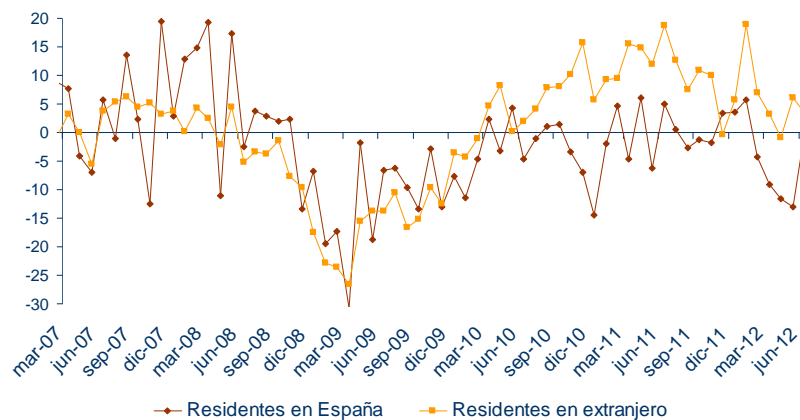
Tasas de variación interanual en porcentajes

Fuente: Encuesta de Ocupación Hotelera, INE



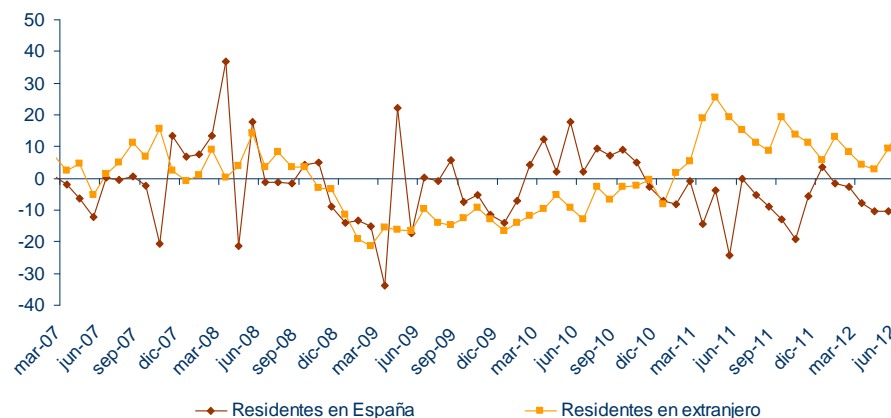
### Viajeros en establecimientos hoteleros en Málaga

Tasas de variación interanual en porcentajes  
Fuente: Encuesta de Ocupación Hotelera, INE



### Pernoctaciones en establecimientos hoteleros de Málaga

Tasas de variación interanual en porcentajes  
Fuente: Encuesta de Ocupación Hotelera, INE



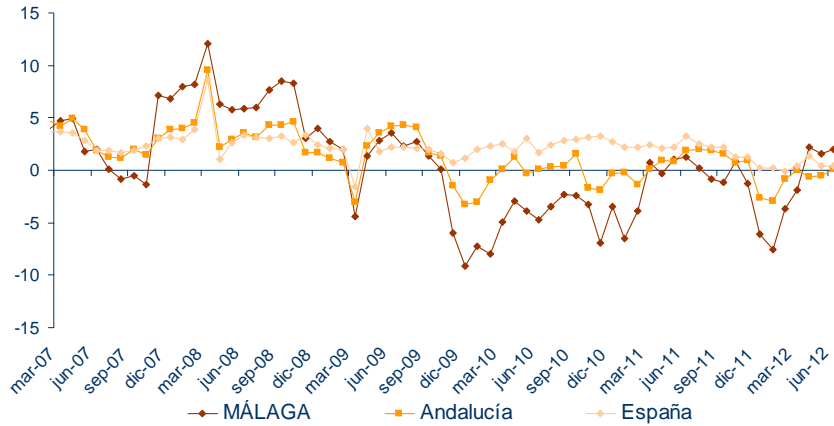
### Pernoctaciones por zonas turísticas, 2º trimestre 2012

Miles, diferencias absolutas en miles y tasas de variación interanual en %  
Fuente: Encuesta de Ocupación Hotelera, INE.

	Total			Residentes en España			Residentes en extranjero		
	Miles	Diferencia absoluta	Diferencia relativa	Miles	Diferencia absoluta	Diferencia relativa	Miles	Diferencia absoluta	Diferencia relativa
<b>COSTA DEL SOL</b>	4.506,9	149,3	3,43	1.248,0	-161,2	-11,44	3.258,8	310,5	10,53
Isla de Mallorca	13.495,7	284,8	2,16	806,7	-247,8	-23,50	12.689,0	532,6	4,38
Isla de Gran Canaria	3.099,1	-176,8	-5,40	555,8	-50,7	-8,35	2.543,3	-126,1	-4,72
Isla de Tenerife	5.103,7	55,5	1,10	1.076,8	-63,9	-5,60	4.026,9	119,4	3,06
Costa de Barcelona	--	--	--	--	--	--	--	--	--
Costa Brava (Gerona)	2.877,0	-177,3	-5,80	779,1	-111,5	-12,52	2.097,9	-65,8	-3,04
Costa Blanca (Alicante)	3.920,2	-42,2	-1,07	2.047,8	9,8	0,48	1.872,4	-52,0	-2,70
Costa de la Luz de Cádiz	1.553,1	-78,0	-4,78	808,9	-35,1	-4,15	744,2	-42,9	-5,45
Costa de Almería	916,3	-155,5	-14,51	714,2	-142,5	-16,63	202,2	-13,0	-6,05
Costa de la Luz de Huelva	880,2	-89,9	-9,27	573,8	-75,3	-11,60	306,4	-14,6	-4,54
Costa Tropical (Granada)	237,2	30,9	14,95	161,0	24,4	17,89	76,1	6,4	9,19

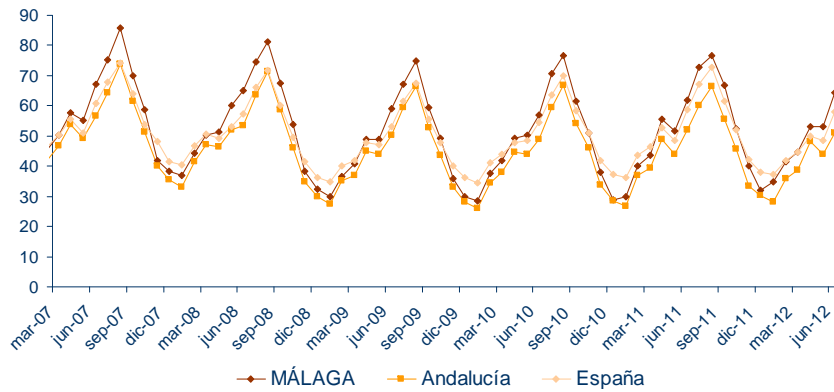
Plazas en establecimientos hoteleros

Tasas de variación interanual en porcentajes  
Fuente: Encuesta de Ocupación Hotelera, INE



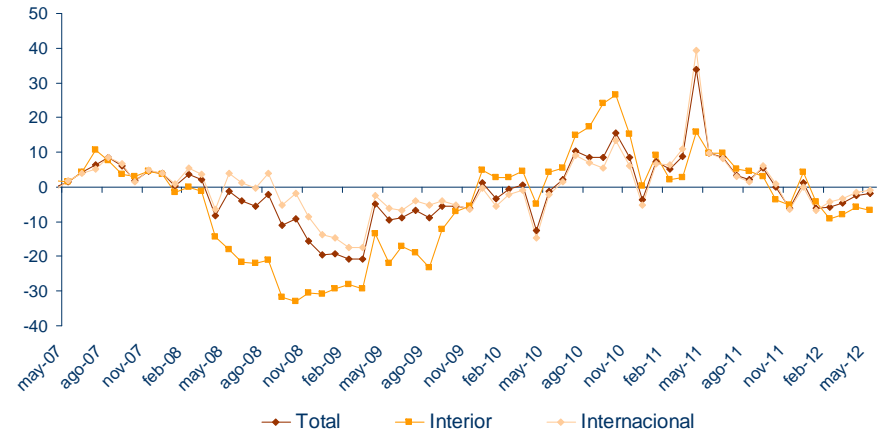
Grado de ocupación hotelera

Porcentajes  
Fuente: Encuesta de Ocupación Hotelera, INE



Tráfico aéreo de pasajeros en Málaga

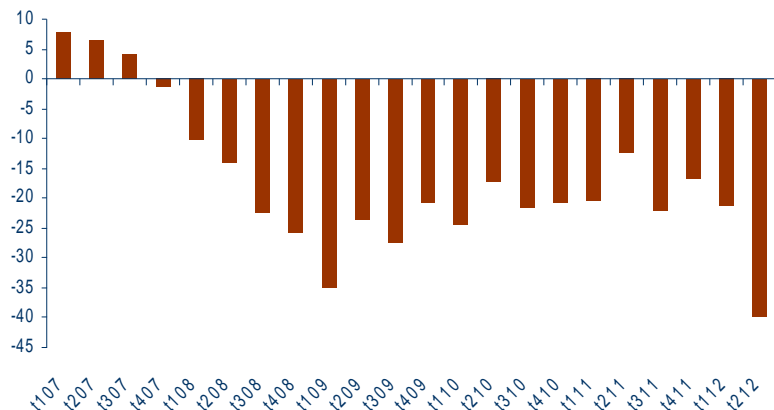
Tasas de variación interanual en porcentajes  
Fuente: Dirección General de Aviación Civil



### Indicador de Confianza Empresarial en España

Diferencia entre porcentajes de respuestas positivas y negativas

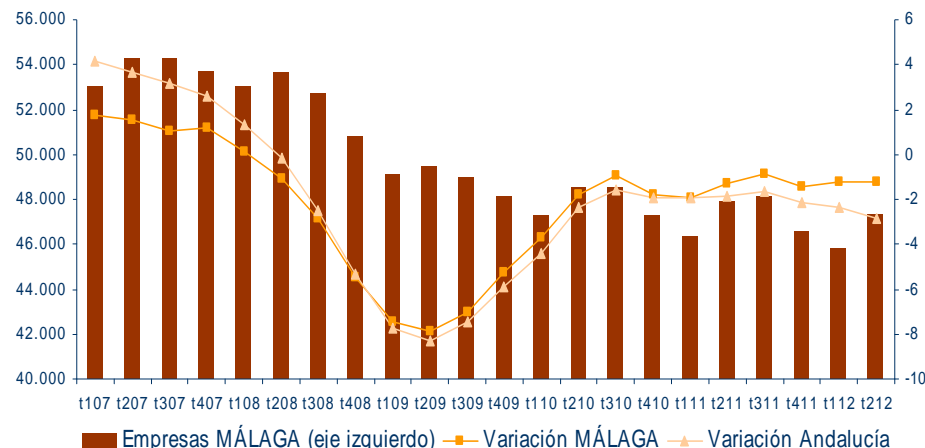
Fuente: Consejo Superior de Cámaras



### Empresas afiliadas a la Seguridad Social

Empresas y tasas de variación interanual en porcentajes

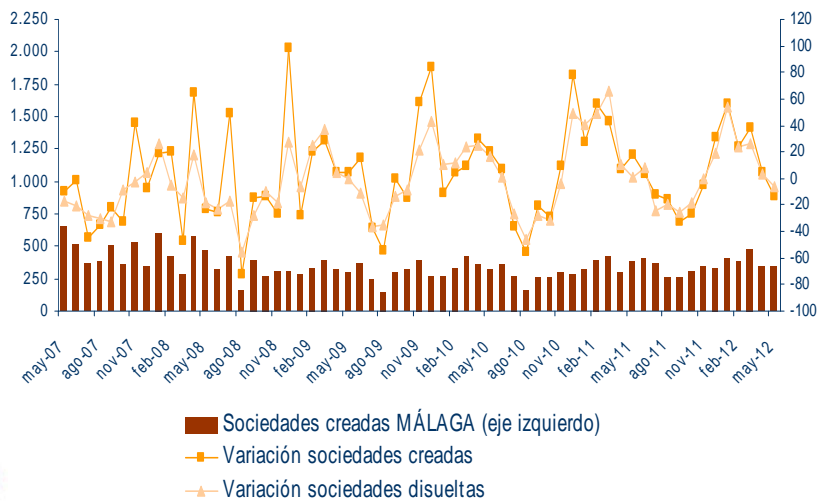
Fuente: Ministerio de Empleo y Seguridad Social



### Sociedades mercantiles creadas y disueltas en Málaga

Número y tasas de variación interanual en porcentajes

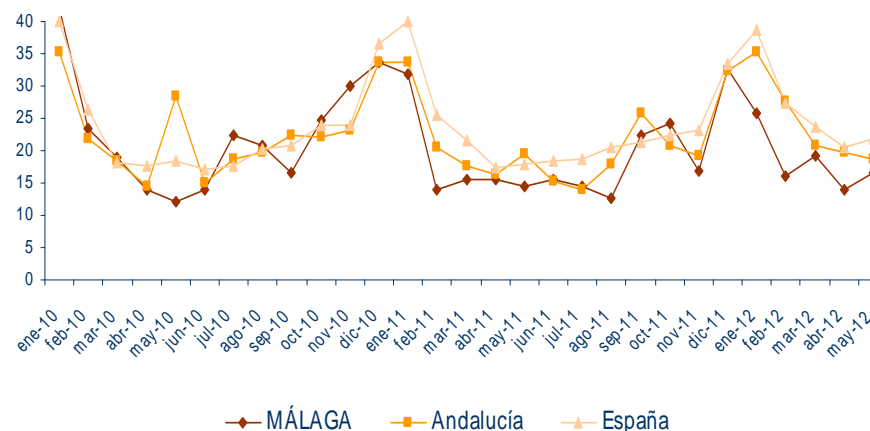
Fuente: Instituto Nacional de Estadística



### Índice de rotación

Porcentajes sociedades disueltas sobre total sociedades constituidas

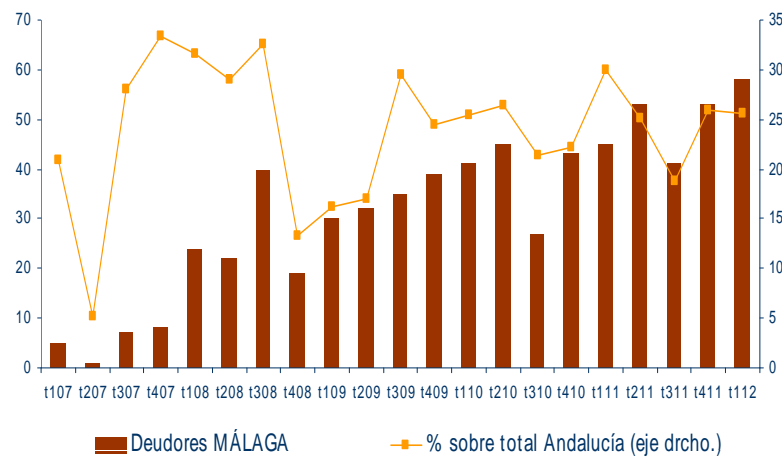
Fuente: Analistas Económicos de Andalucía e Instituto Nacional de Estadística



### Deudores concursados en Málaga

Número y porcentajes

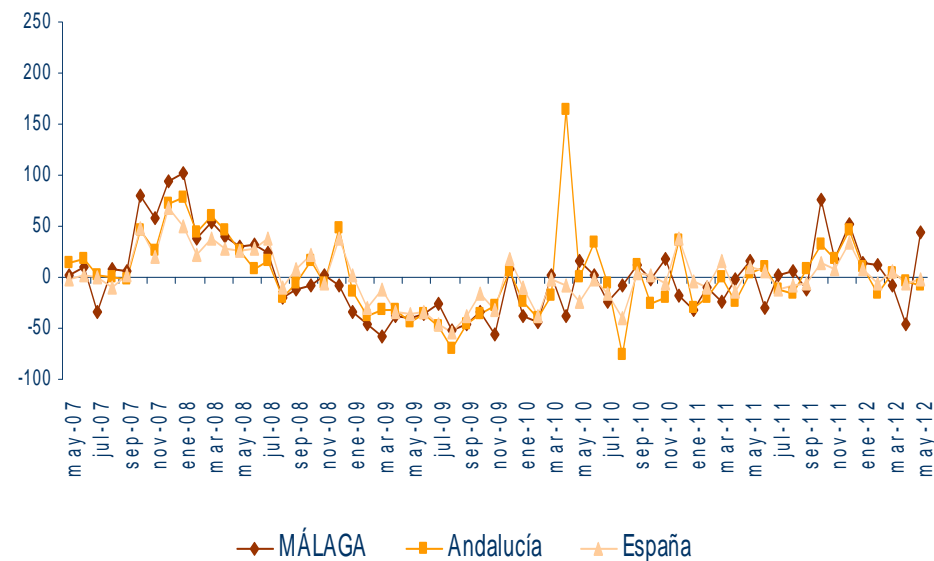
Fuente: Instituto Nacional de Estadística



### Evolución del importe de los efectos impagados

Tasas de variación interanual en porcentajes

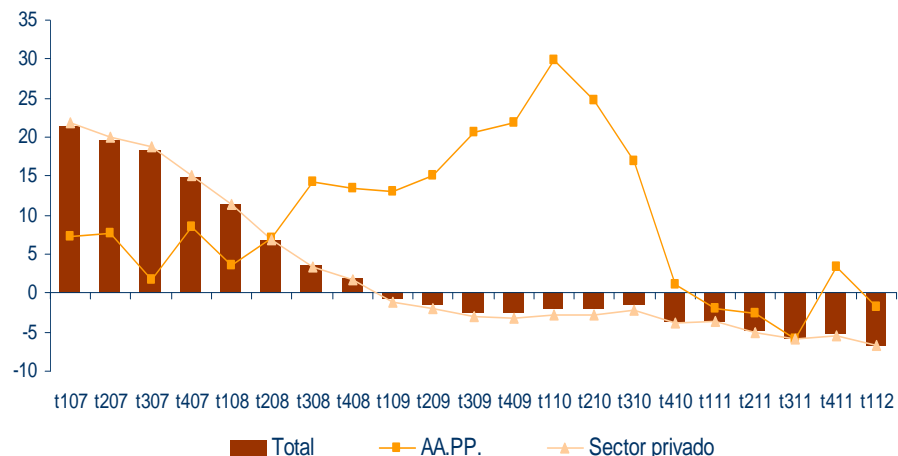
Fuente: Instituto Nacional de Estadística



### Volumen de créditos en la provincia de Málaga

Tasas de variación interanual en porcentajes

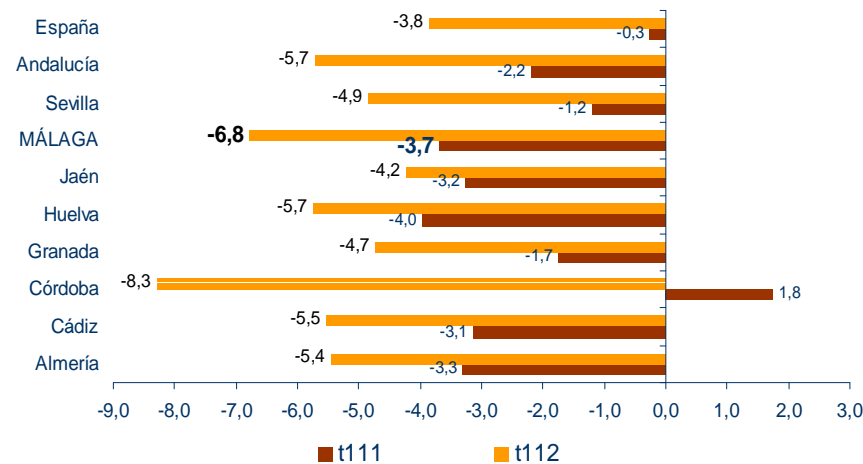
Fuente: Banco de España



### Créditos al sector privado por provincias

Tasas de variación interanual en porcentajes

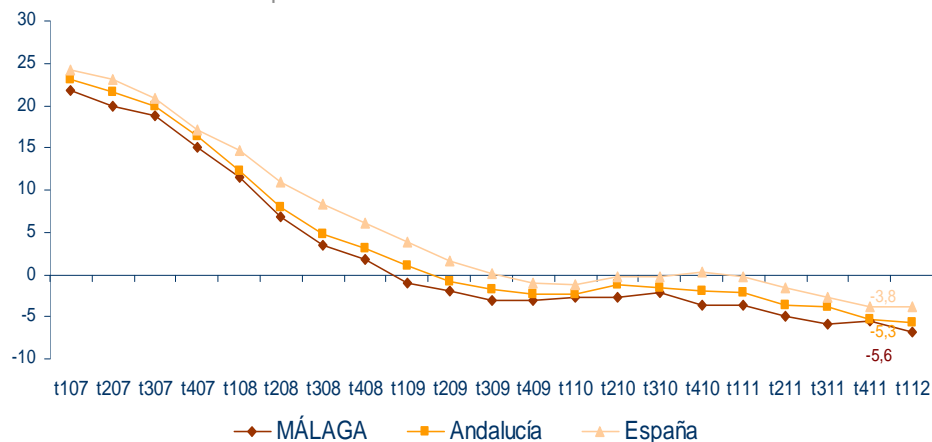
Fuente: Banco de España



### Comparativa de la evolución del crédito al sector privado

Tasas de variación interanual en porcentajes

Fuente: Banco de España

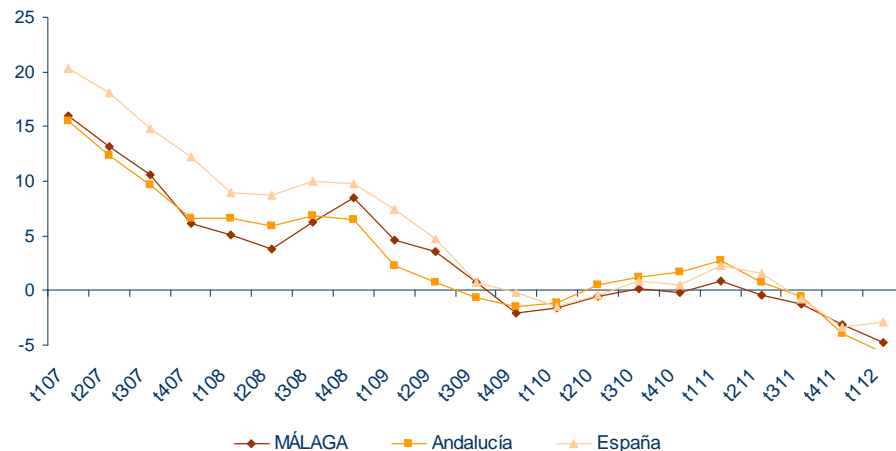




### Comparativa de la evolución de los depósitos del sector privado

Tasas de variación interanual en porcentajes

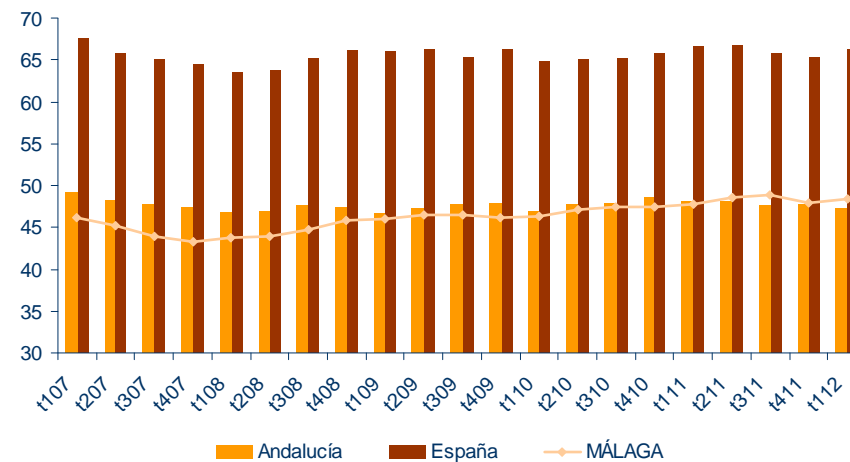
Fuente: Banco de España



### Tasa de ahorro financiero

Porcentajes de depósitos totales sobre créditos totales

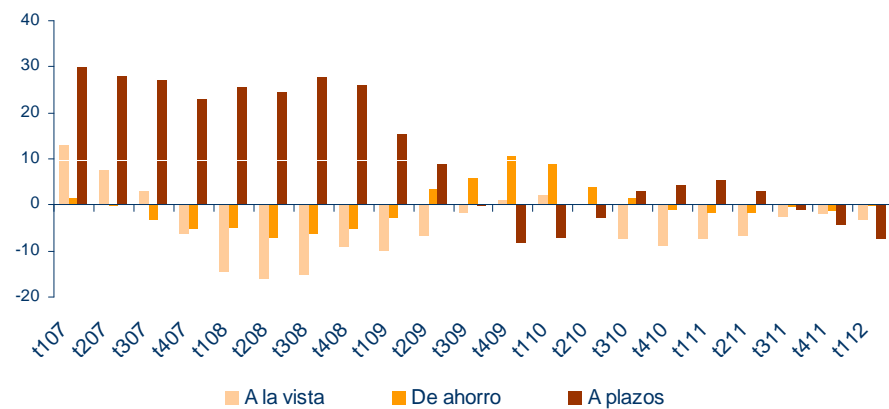
Fuente: Banco de España



### Depósitos del sector privado en la provincia de Málaga

Tasas de variación interanual en porcentajes

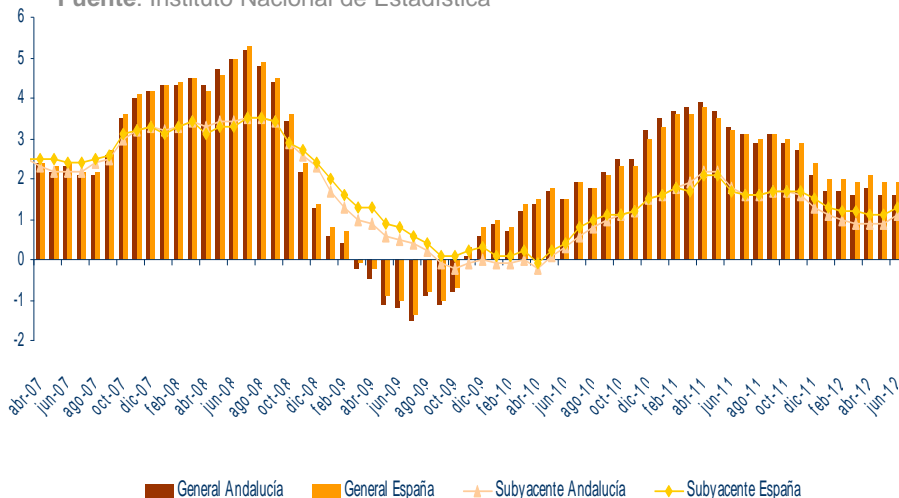
Fuente: Banco de España



### Inflación e inflación subyacente en Andalucía y España

Tasas de variación interanual en porcentajes

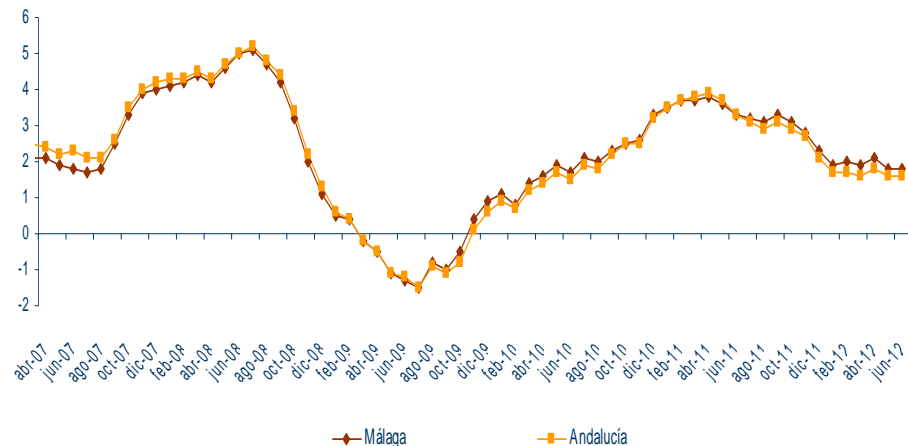
Fuente: Instituto Nacional de Estadística



### Evolución de la inflación en Málaga y Andalucía

Tasas de variación interanual en porcentajes

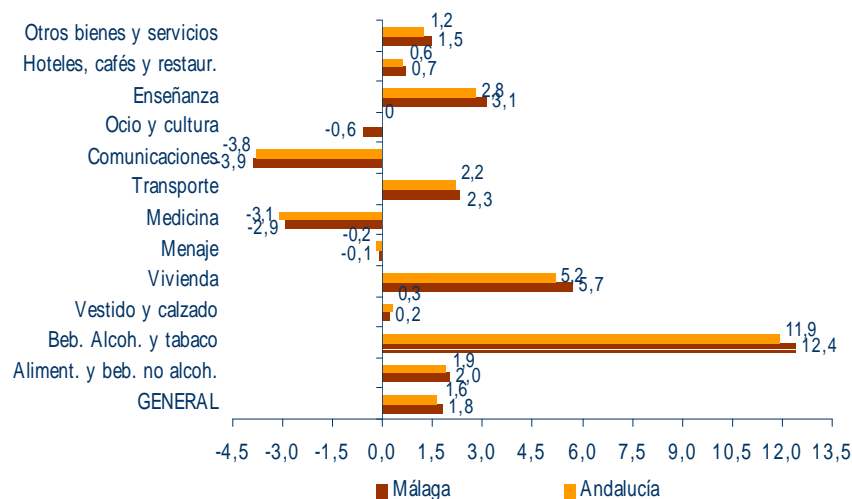
Fuente: Instituto Nacional de Estadística



### Índice de Precios de Consumo por grupos, junio 2012

Tasas de variación interanual en porcentajes

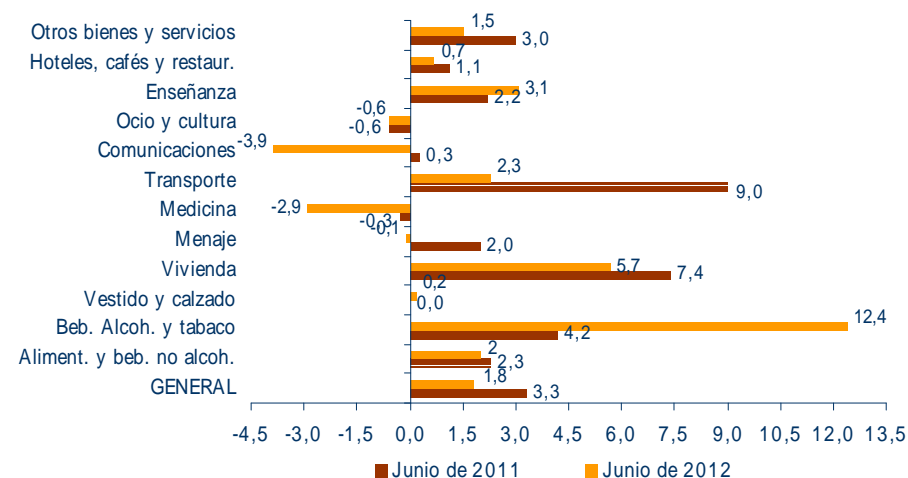
Fuente: Instituto Nacional de Estadística



### Índice Precios de Consumo por subgrupos en Málaga, junio 2012

Tasas de variación interanual en porcentajes

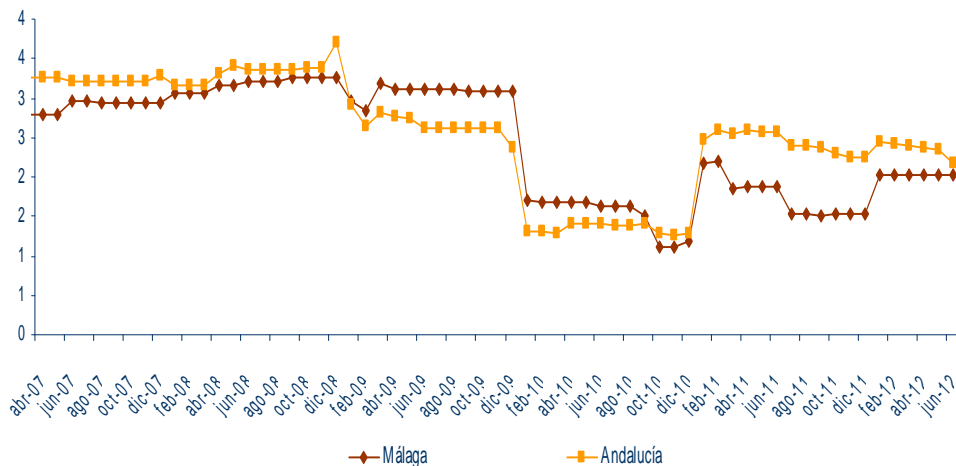
Fuente: Instituto Nacional de Estadística



### Aumento salarial pactado en convenios

Porcentajes

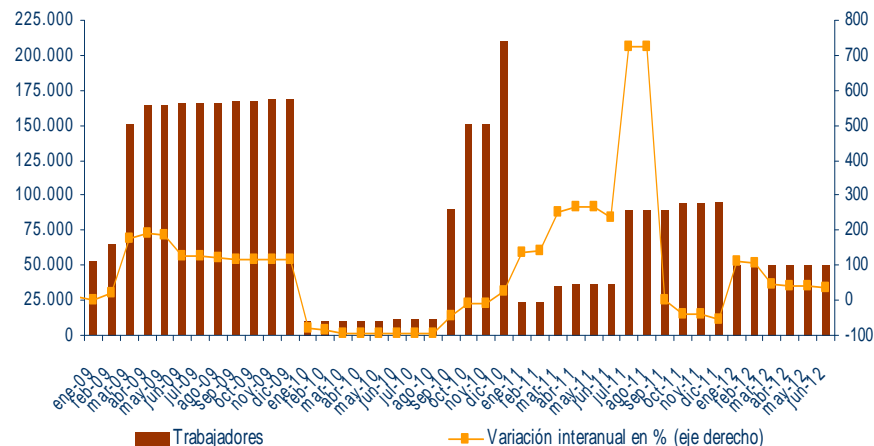
Fuente: Ministerio de Empleo y Seguridad Social.



### Trabajadores afectados por convenios en Málaga

Trabajadores y tasas de variación interanual en porcentajes

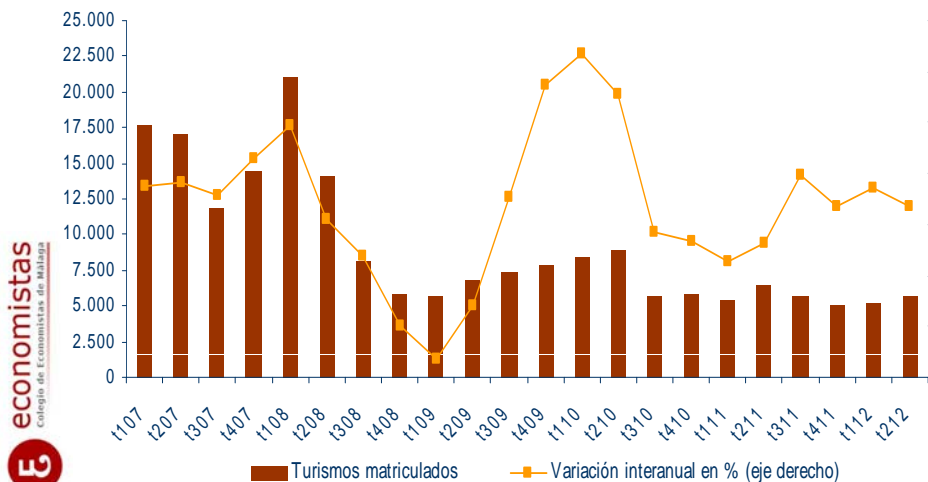
Fuente: Instituto Estadística y Cartografía de Andalucía



### Evolución de la matriculación de turismos en Málaga

Unidades y tasas de variación interanual en porcentajes

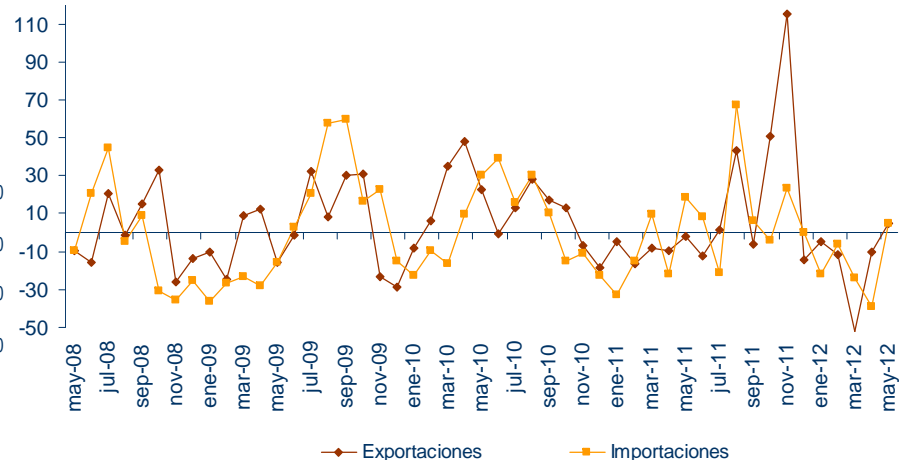
Fuente: Dirección General de Tráfico



### Exportaciones e Importaciones de mercancías en Málaga

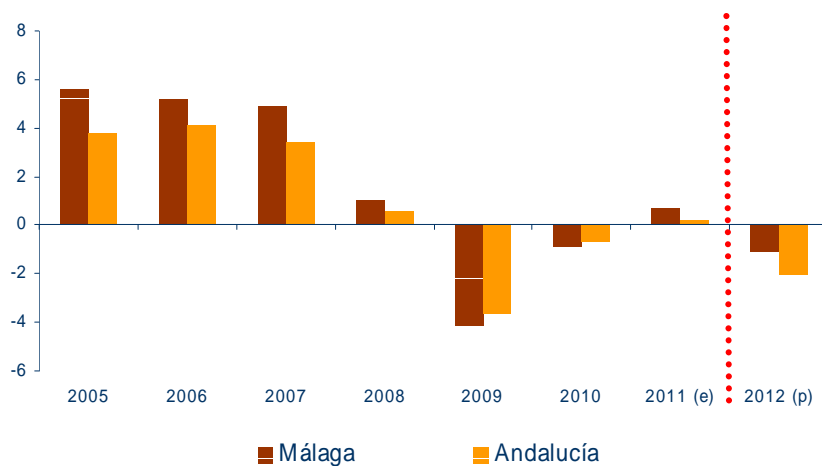
Miles de euros

Fuente: Secretaría de Estado de Comercio Exterior, Ministerio de Economía y Competitividad, (DataComex).



### Estimaciones de crecimiento económico en Málaga

Tasas de variación interanual del PIB real en porcentajes  
**Fuente:** *Analistas Económicos de Andalucía* y Contabilidad Regional, IECA



### PIB e Indicador Sintético de Actividad Turística

Tasas de variación interanual en porcentajes  
**Fuente:** *Analistas Económicos de Andalucía*, Contabilidad Nacional (INE) y Contabilidad Regional (IECA)

