



economistas  
Colegio de Málaga



número 14

# Barómetro Económico de la provincia de Málaga

1<sup>er</sup> Trimestre 2013

# BARÓMETRO ECONÓMICO DE LA PROVINCIA DE MÁLAGA

1<sup>er</sup> TRIMESTRE  
2013



contenidos

<b>Conclusiones</b>	04
<b>Contexto económico general</b>	09
<b>Mercado de Trabajo</b>	12
<b>Construcción y sector inmobiliario</b>	16
<b>Turismo</b>	19
<b>Coyuntura Empresarial</b>	22
<b>Sistema financiero</b>	24
<b>Precios, salarios y demanda</b>	26
<b>Tendencias de la economía malagueña</b>	28

Conclusiones

DATOS NEGATIVOS

VIVIENDAS INICIADAS	163	Importante descenso de las viviendas iniciadas durante el 4T/2012 que supone una disminución de 1.029 viviendas iniciadas menos que en 1T del mismo año.
PRÉSTAMOS AL SECTOR PRIVADO	37.650	Millones de euros prestados al sector privado en la provincia supone un descenso de 4037 millones desde el 4T/2012.
CREACIÓN DE EMPRESAS ( INSCRITAS SS)	45.480	El número de empresas inscritas en la Seguridad Social en la provincia se incrementó en el primer trimestre en 105 pero este número es inferior a las 323 del mismo período del año 2012.
TASA DE PARO PROVINCIA DE MÁLAGA	36,70%	En el 1T/2013 la tasa de paro más alta para Málaga desde que se tienen datos.
LICITACIÓN PÚBLICA TOTAL	29.593	Lo cual significa poco más que el 42% de lo licitado en el mismo período de 2012.
EXPORTACIONES	-0,0824	Disminuye el valor de las importaciones realizadas en los dos primeros meses del año.

## DATOS MODERADAMENTE POSITIVOS

PIB PREVISTO 2011	-1,10%	Se mantiene el dato tanto para Andalucía en -1,60% y para Málaga en -1,10%, no siendo tan negativo como el andaluz ni el nacional.
PRECIO DE LA VIVIENDA LIBRE	1.545,80	El precio de la vivienda durante el 1T/2013 desciende en 114,60€/m <sup>2</sup> con respecto al 2T/2012.
BALANZA COMERCIAL	-8,24%	Se mantiene e incrementa el superávit de la balanza comercial aunque en este período no ha sido por efecto del aumento de las exportaciones.
IMPORTACIONES	-14,50%	Disminuyen las importaciones al exterior lo cual ha permitido mejorar la balanza comercial en enero y febrero.

## DATOS POSITIVOS

TASA DE OCUPACIÓN HOTELERA	2,40%	El índice de ocupación hotelera aumentó en el primer trimestre del año, aunque parte de este efecto se debe al adelanto de la Semana Santa al mes de Marzo. Los meses de enero y febrero también incrementaron la ocupación.
TRÁFICO AÉREO INTERNACIONAL	4,90%	Un incremento en el tráfico aéreo internacional no consigue compensar el descenso del número de pasajeros internos pero es muy significativo.

Nos seguimos moviendo en un contexto de crisis generalizada, afectándonos el entorno recesivo europeo y la fortaleza del euro. Una salvedad en este contexto es el Reino Unido, mercado del que tenemos la mayor dependencia y que da signos tempranos de recuperación.

El FMI ha bajado las previsiones para España, alertando que este año será peor que el 2012, algo que ya habíamos adelantado en nuestro barómetro. Se espera que el PIB retroceda un 1,5%, lejos de la caída del 0,5% que prevé el ejecutivo. El PIB no crecerá por encima del 1% hasta el 2016 ¿Dónde se quedan las posibilidades de crear empleo? En la economía andaluza y malagueña las expectativas de crecimiento, así como las del paro siguen la misma tónica que las del país. Bien entendido que por nuestra dependencia mayor del turismo o/y servicio, actividades cíclicas, cualquier atisbo de mejora se apreciará antes en nuestra economía.

En los momentos actuales la dinámica de saneamiento, reestructuración y capitalización de la banca de nuestro país, sigue sin permitir una normalización de la oferta crediticia en el horizonte inmediato. Siendo hoy el principal problema de nuestras empresas no ya el obtener recursos para nuevas inversiones, sino disponer de liquidez para atender el circulante, el mero pago de la nomina. Sin que deje de ser un hecho la debilidad relativa de la demanda de crédito, como consecuencia de la crisis.

El precio de la vivienda ha caído más del 35% durante la crisis y su desplome no ha terminado. El fin de las ayudas fiscales hunde el nivel de transacciones a niveles nunca vistos. Los precios seguirán cayendo este año entre un 7 y un 8% y lo harán en un 6% en el 2014. Esta caída será desigual, viéndose menos afectadas zonas residenciales y el centro de las ciudades. No se prevé que los precios comiencen a subir de nuevo hasta 2015-2017, hasta entonces se esperan dos años más de caída y dos de estancamiento. A partir de entonces el precio podría de nuevo volver a tomar la senda del crecimiento de forma sostenida al ritmo medio de un 3%.

La reforma laboral, aunque necesita evidentes mejoras, la duplicidad de contrato sigue siendo un contrasentido (enorme dualidad laboral existente), está permitiendo una bajada importante de los costes laborales unitarios, lo que se convierte en una mejora de la competitividad. Algo que se viene demostrando por la mejora del saldo exterior, ahora bien está reducción de los costes laborales no se está trasladando con transparencia a los precios, las empresas o no renuncian al margen o están demasiado entretenidas con el desapalancamiento. Lo que es necesario es que el proceso de devaluación interna continúe, anclados en el euro no hay otro remedio.

Recuperar la tasa de empleo dependerá no solo de la reforma laboral sino de las mejoras necesarias en la misma para evitar que el empleo continúe siendo el más procíclico, el más volátil en relación con el PIB, el más correlacionado con la inflación pasada de toda la OCDE. Otro reto en nuestro caso, es el sectorial, por el peso que tiene la construcción (y su recuperación se nos antoja muy lejana) en el PIB, en el empleo y en la inversión provincial.

Algo que también está perjudicando la capacidad de creación de empleo y lo va aseguir haciendo cuando la actividad económica comience a recuperarse, es el empeoramiento de la distribución de la renta al que asistimos en esta crisis, no solo por el aumento de del porcentaje de familias con las rentas más bajas, sino por la reducción sensible de las rentas de las clases medias por las perdida del trabajo en unos casos y por la caída y/o reducción de los ingresos en los negocios, en otros.

La nueva ley de emprendedores, además de introducir el criterio de caja en el IVA, trae ventajas fiscales para la creación de empresas, da más facilidades para emitir deuda y financiarse. Asimismo agiliza el proceso de la creación de una empresa, se promete un plazo de 24-48 horas. Este era uno de nuestros hándicaps atávicos, Málaga muy vitalista en el epígrafe, puede serlo mucho más a partir de la aplicación de esta ley. Dar la residencia a los inversores en vivienda por importe superior a 500.000 euros puede ser una medida acertada, ya la tenían otros países y puede afectar muy positivamente a la zona más elitista de nuestro mercado (Marbella). También las medidas que se contienen relativas a apoyo a la financiación de emprendedores y fomento de la internacionalización de las empresas, se antojan acertadas.

La normativa puesta en marcha para clarificar el mercado de alquiler y cuya aplicación y seguimiento recae sobre la Comunidad Autónoma, beneficiará principalmente al gremio hotelero de una forma manifiesta. Nos puede parecer en un panorama de crisis como se vive en la actualidad, el momento menos apropiado para su aplicación, por el peso que tiene este segmento en nuestra capital y provincia. Solamente la incertidumbre y los temores que está creando, no la hace lo más recomendable, insistimos, cuando la situación del sector no es la mejor.

Nos pronunciamos también, efectivamente, por una reforma fiscal, dado que nuestro sistema fiscal sufre un agotamiento que lastra la recaudación y la actividad. En tal sentido sería conveniente y sin demora, una rebaja en los impuestos que resulten lesivos para el crecimiento, sean los casos del IRPF y Sociedades, sopesando que hay margen para compensarla con una subida de la tributación indirecta. Las cotizaciones sociales deben bajarse porque desincentivan la creación de empleo. En su día ya observamos que la subida del IVA debía de haberse compensado en parte con una mejora en estas cotizaciones. No es tarde.

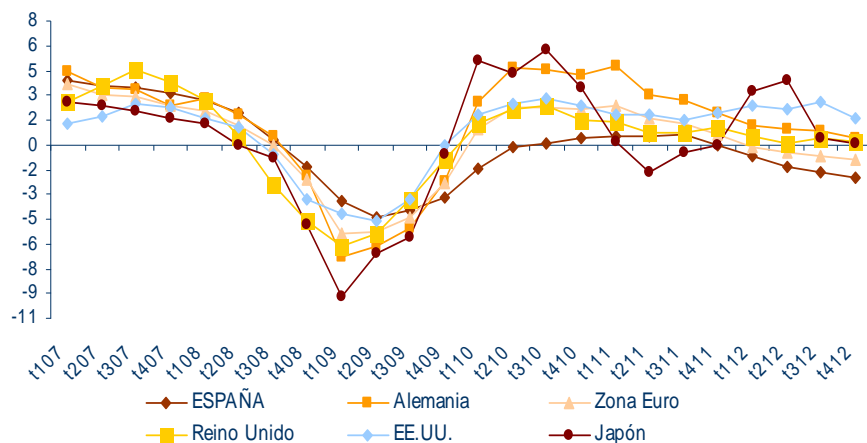
Creemos, que las reformas de las administraciones públicas, es algo ineludible. Su retraso nos parece incomprensible, más aun el recorte del gasto en todo menos en "esto". El país no puede permitirse un peso tan elevado del sector público en todas sus vertientes: nacional, autonómica y municipal. No parece comprensible que el esfuerzo de reducción de costes que se está haciendo en el sector privado, no se traslade al público, máxime cuando una legislación laboral más flexible y la revolución de las nuevas tecnologías, lo permiten.



### Evolución del Producto Interior Bruto

Tasas de variación interanual en porcentajes

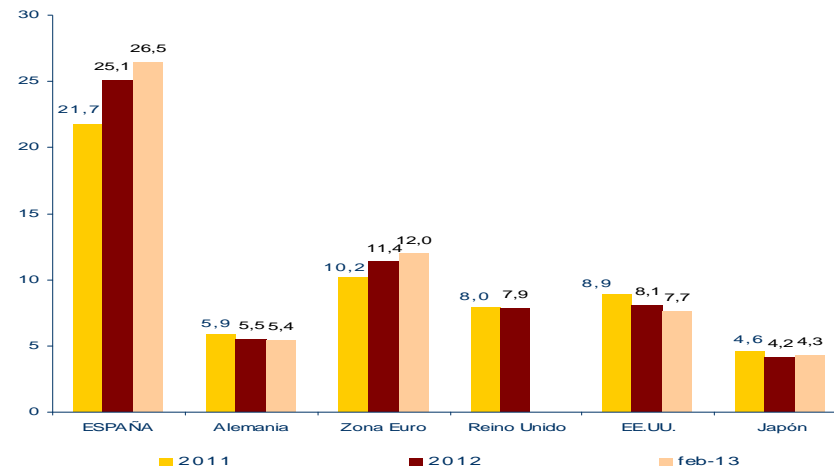
Fuente: Indicadores Económicos, Banco de España



### Tasas de paro por países

Porcentajes de parados sobre población activa

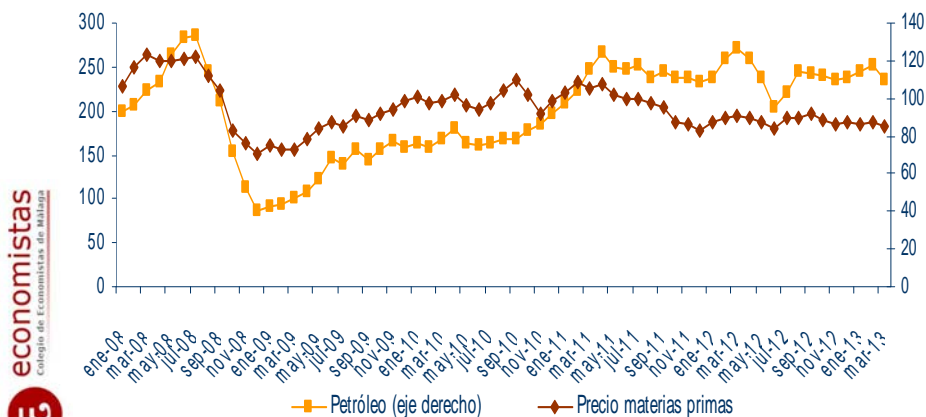
Fuente: Indicadores Económicos, Banco de España y Eurostat



### Precio del petróleo y materias primas

Índice de precios de las materias primas, base 100= 2005 en dólares, y petróleo Brent en \$ por barril

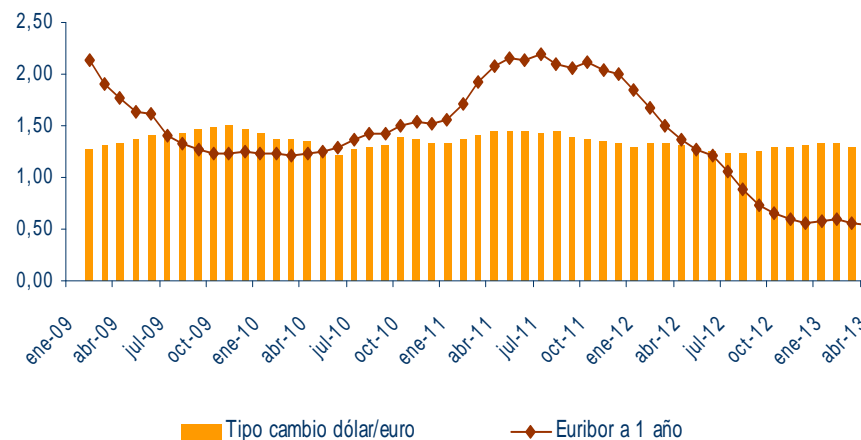
Fuente: Ministerio de Economía y Competitividad y Banco de España



### Tipo de cambio y Euribor a 1 año

Porcentajes y dólares por euro

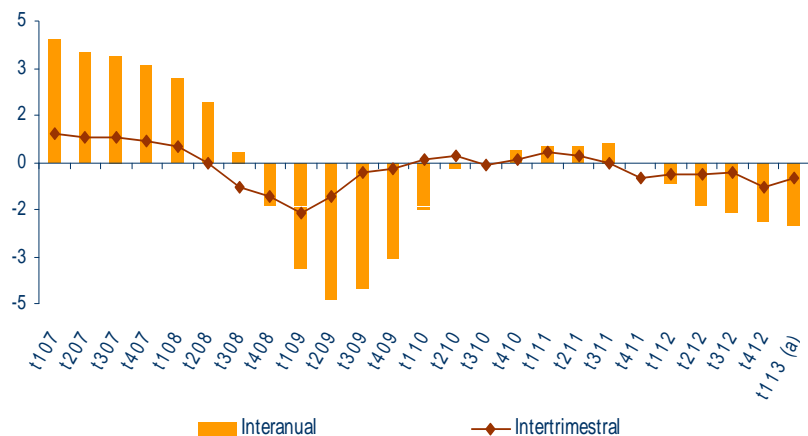
Fuente: Banco de España



### Producto Interior Bruto en España

Tasas de variación en porcentajes

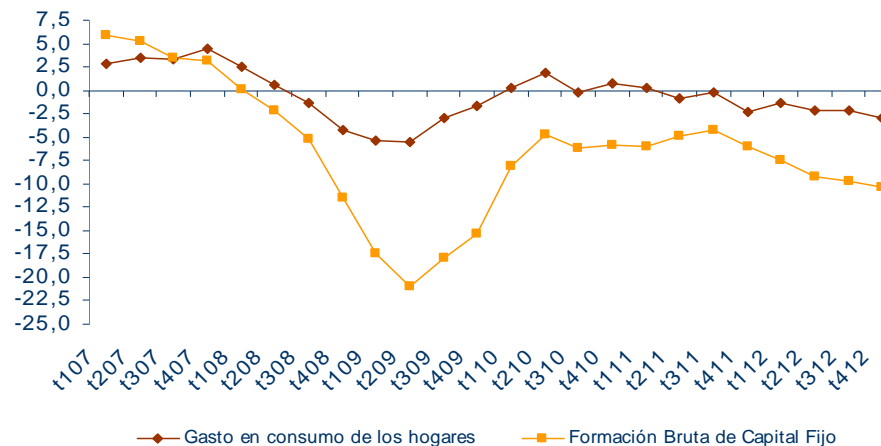
Fuente: Contabilidad Nacional Trimestral de España, INE



### PIB en España: Consumo e Inversión

Tasas de variación interanual en porcentajes

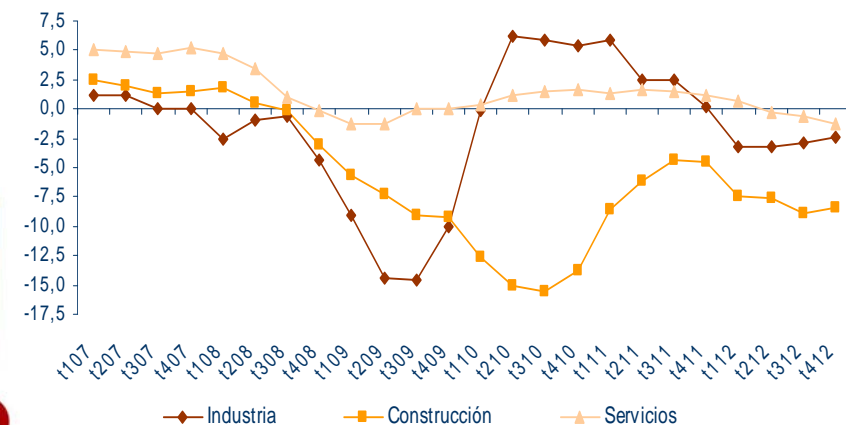
Fuente: Contabilidad Nacional Trimestral de España, INE.



### PIB en España: Sectores productivos

Tasas de variación interanual en porcentajes

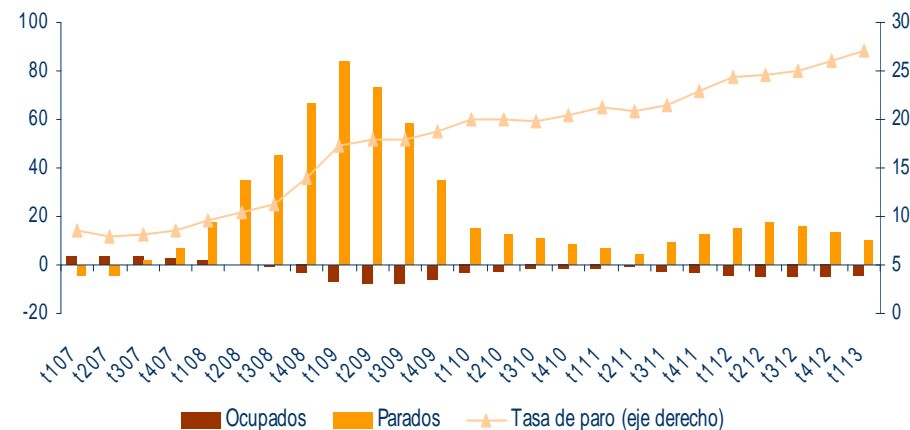
Fuente: Contabilidad Nacional Trimestral de España, INE



### Ocupados y parados en España

Tasas de variación interanual en porcentajes y porcentajes

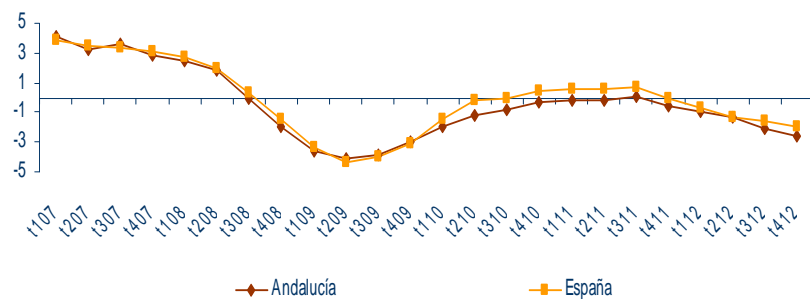
Fuente: Encuesta de Población Activa, INE



### Producto Interior Bruto en Andalucía y España

Tasas de variación interanual en porcentajes

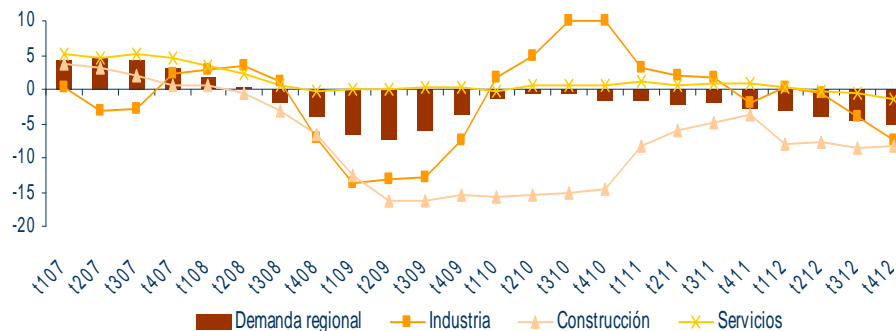
Fuente: Contabilidad Nacional Trimestral de España (INE) y Contabilidad Regional Trimestral de Andalucía (IECA)



### PIB en Andalucía: Gasto y sectores productivos

Tasas de variación interanual en porcentajes

Fuente: Contabilidad Regional Trimestral de Andalucía, IECA



### Producto Interior Bruto en Andalucía y componentes, 4º trimestre 2012

Índices de Volumen Encadenados. Base 2008=100. Tasas de variación en porcentajes

(1) La Contabilidad Regional Trimestral de Andalucía publica el dato de gasto en consumo de las AAPP e ISFLSH de forma conjunta.

(2) Aportación al crecimiento del PIB.

Fuente: Contabilidad Trimestral, IECA e INE

	Andalucía		España	
	Intertrimestral	Interanual	Intertrimestral	Interanual
Gasto en consumo de los hogares	-2,5	-3,5	-1,9	-3,0
Gasto en consumo de las AAPP <sup>(1)</sup>	-1,6	-4,4	-0,3	-4,1
Gasto en consumo de las ISFLSH <sup>(1)</sup>	--	--	-3,0	-2,5
Formación Bruta de Capital	-1,8	-11,0	-3,9	-9,7
<i>Demanda regional</i> <sup>(2)</sup>	--	-5,7	--	-4,7
<b>Producto Interior Bruto pm</b>	<b>-1,1</b>	<b>-2,6</b>	<b>-0,8</b>	<b>-1,9</b>
Agricultura	3,6	-2,6	0,9	1,9
Industria	-5,7	-7,4	-1,0	-2,4
Construcción	-1,2	-8,4	-0,6	-8,5
Servicios	-0,6	-1,4	-0,9	-1,2

# Barómetro Económico de la Provincia de Málaga

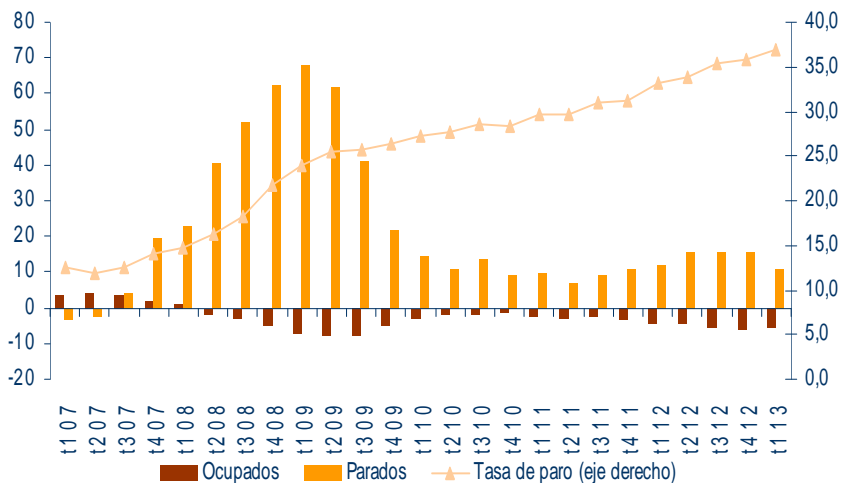
## Mercado de Trabajo

número 14 2013

### Mercado de trabajo en Andalucía

Tasas de variación interanual en porcentajes y porcentajes

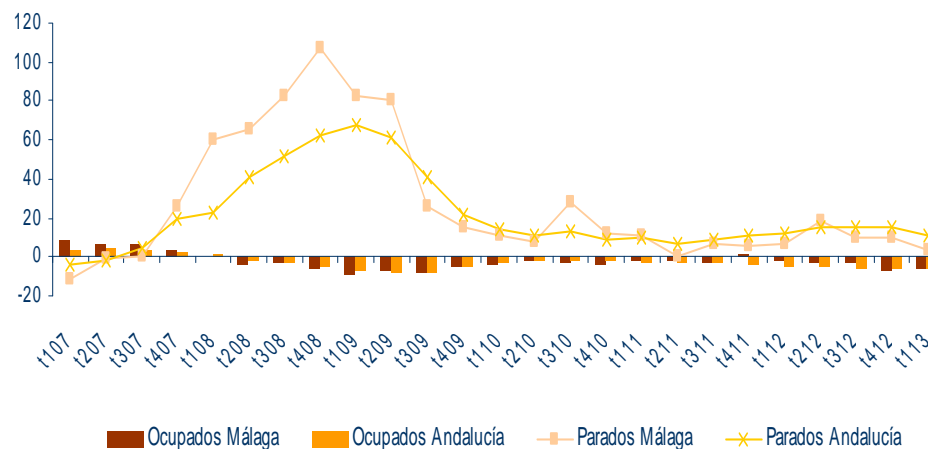
Fuente: Encuesta de Población Activa, INE.



### Ocupados y parados en Málaga y Andalucía

Tasas de variación interanual en porcentajes

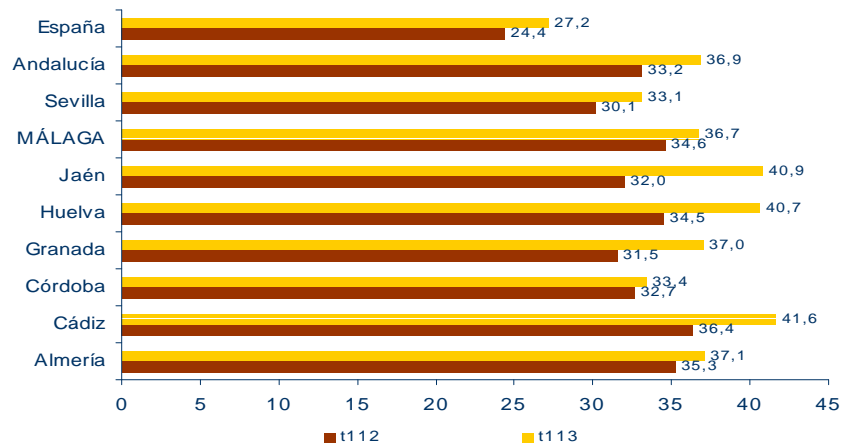
Fuente: Encuesta de Población Activa, INE



### Tasas de paro en las provincias andaluzas

Porcentajes de parados sobre población activa

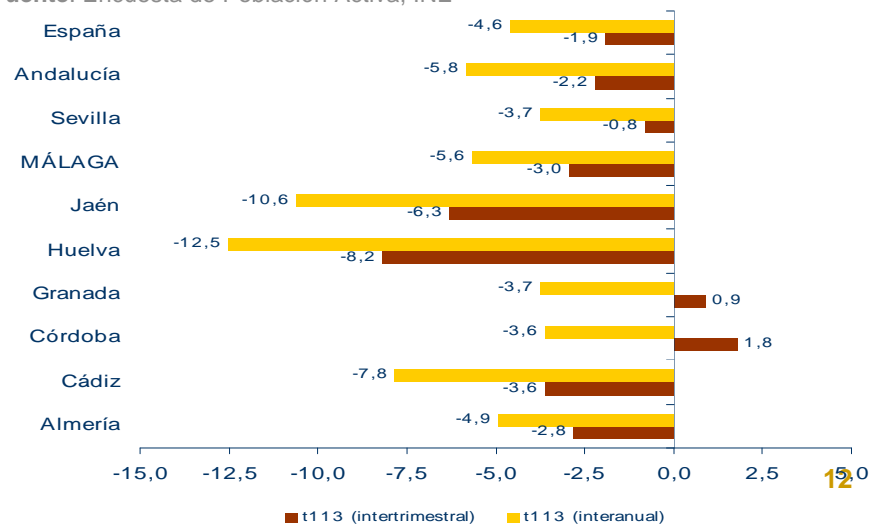
Fuente: Encuesta de Población Activa, INE



### Ocupados en las provincias andaluzas, 1er trimestre 2013

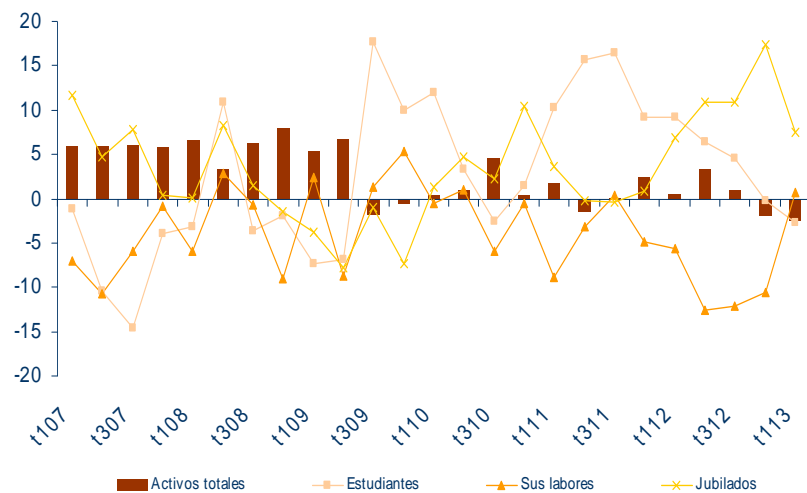
Tasas de variación en porcentajes

Fuente: Encuesta de Población Activa, INE



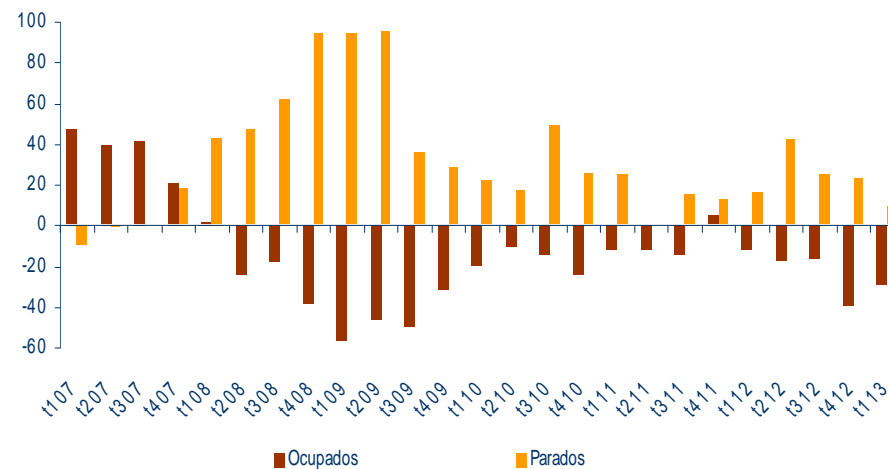
### Población activa e inactiva en la provincia de Málaga

Tasas de variación interanual en porcentajes  
Fuente: Encuesta de Población Activa, INE



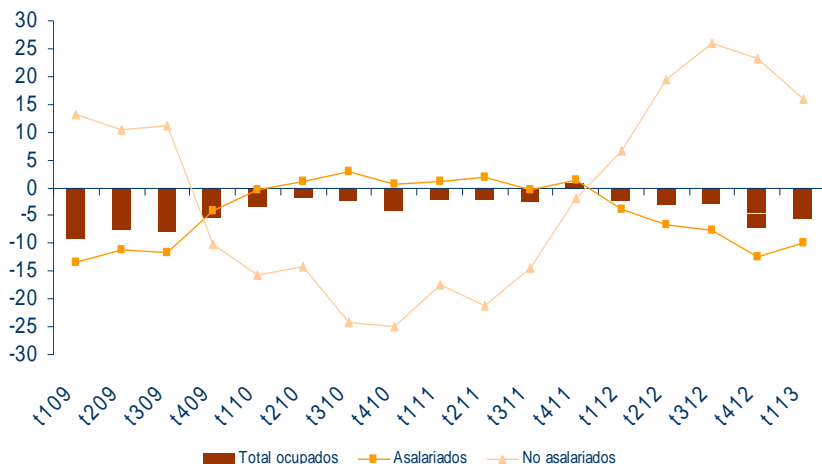
### Ocupados y parados en la provincia de Málaga

Variación absoluta en miles de personas  
Fuente: Encuesta de Población Activa, INE



### Ocupados por situación profesional en Málaga

Tasas de variación interanual en porcentajes  
Fuente: Encuesta de Población Activa, IECA



### Indicadores del mercado laboral en la provincia de Málaga

(1) Incluye inactivos por incapacidad permanente y otras situaciones distintas de las señaladas.

(2) Las tasas son diferencias en puntos porcentuales.

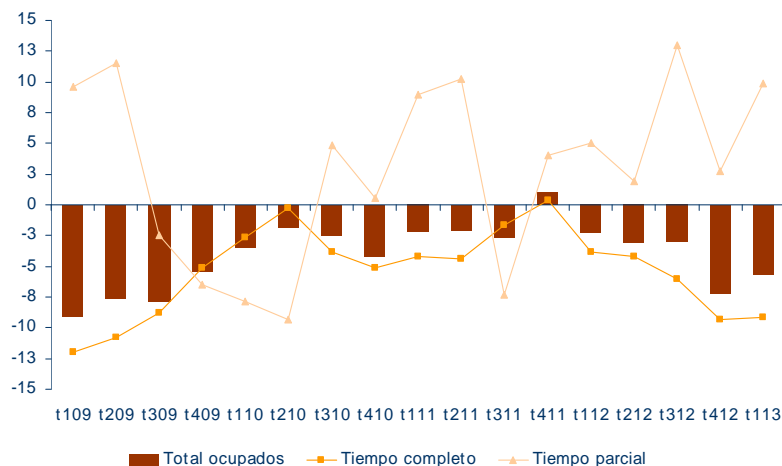
(3) Porcentaje de ocupados asalariados con contrato temporal respecto al total de asalariados.

Fuente: Encuesta de Población Activa, IECA e INE.

	1 <sup>er</sup> trimestre 2013	1 <sup>er</sup> trimestre 2013/ 4 <sup>o</sup> trimestre 2012		1 <sup>er</sup> trimestre 2013/ 1 <sup>er</sup> trimestre 2012	
		Variación absoluta	Variación relativa (%)	Variación absoluta	Variación relativa (%)
Población >16 años (miles)	1.342,7	2,1	0,16	10,6	0,80
Población inactiva (miles) <sup>(1)</sup>	568,6	8,3	1,48	30,7	5,71
Estudiantes	101,8	6,3	6,60	-2,8	-2,68
Labores del hogar	136,6	2,1	1,56	1,0	0,74
Activos (miles)	774,2	-6,1	-0,78	-20,0	-2,52
Tasa de actividad (%) <sup>(2)</sup>	57,7	-0,5	--	-2,0	--
Hombres	63,2	0,0	--	-2,9	--
Mujeres	52,5	-1,1	--	-1,3	--
Ocupados (miles)	490,0	-14,9	-2,95	-29,3	-5,64
Asalariados	392,1	-16,1	-3,94	-42,6	-9,81
No asalariados	97,9	1,2	1,24	13,4	15,84
Tiempo completo	384,2	-22,9	-5,64	-38,8	-9,18
Tiempo parcial	105,8	8,0	8,18	9,5	9,85
Tasa de paro (%) <sup>(2)</sup>	36,7	1,4	--	2,1	--
Tasa temporalidad (%) <sup>(2)(3)</sup>	24,4	-1,1	--	-0,7	--

### Ocupados por duración de la jornada en Málaga

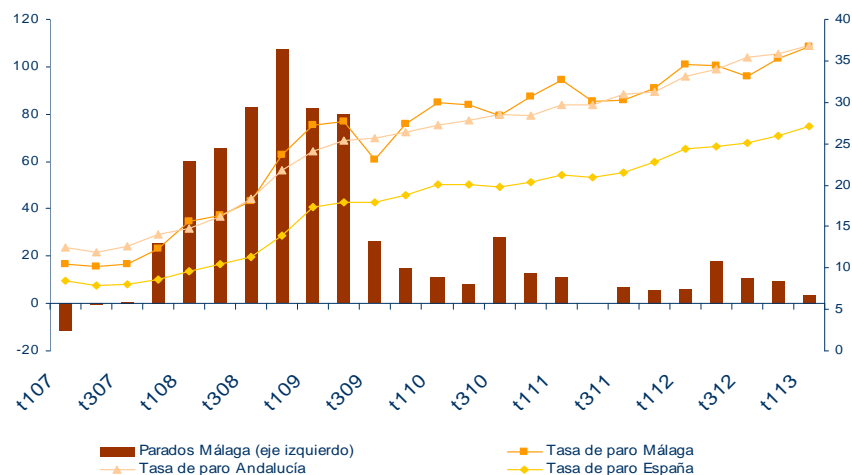
Tasas de variación interanual en porcentajes  
Fuente: Encuesta de Población Activa, IECA



### Parados y tasa de paro

Tasas de variación interanual en porcentajes y porcentajes de parados sobre población activa

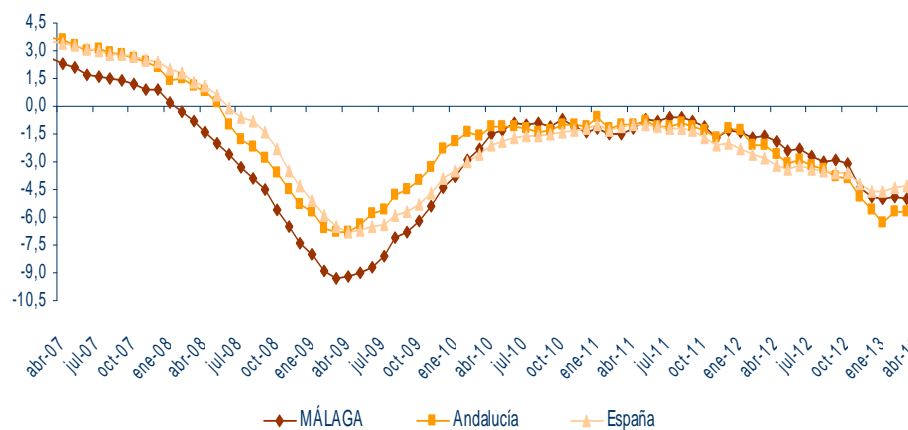
Fuente: Encuesta de Población Activa, INE



### Afiliados en alta a la Seguridad Social

Tasas de variación interanual en porcentajes

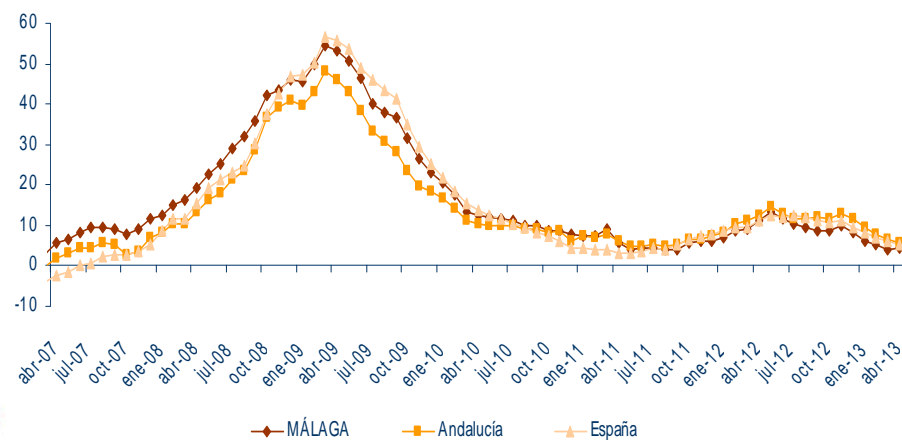
Fuente: Ministerio de Empleo y Seguridad Social.



### Paro registrado en los Servicios Públicos de Empleo Estatal

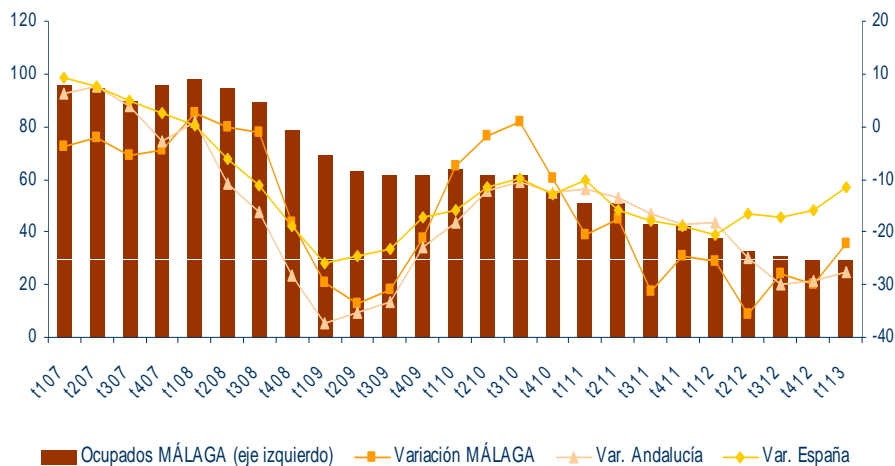
Tasas de variación interanual en porcentajes

Fuente: Servicio Público de Empleo Estatal (SPEE), Ministerio de Empleo y Seguridad Social.



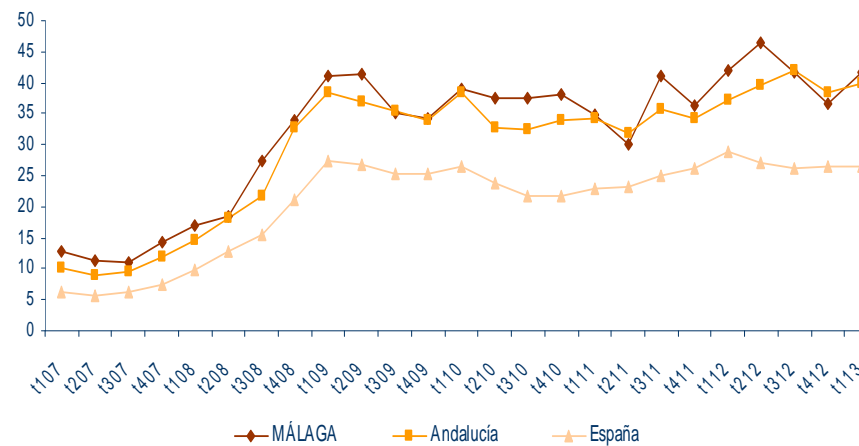
### Evolución del empleo en el sector de la construcción

Miles de ocupados y tasas de variación interanual en porcentajes  
**Fuente:** Encuesta de Población Activa, INE



### Tasas de paro en el sector de la construcción

Porcentajes de parados sobre población activa  
**Fuente:** Encuesta de Población Activa, INE

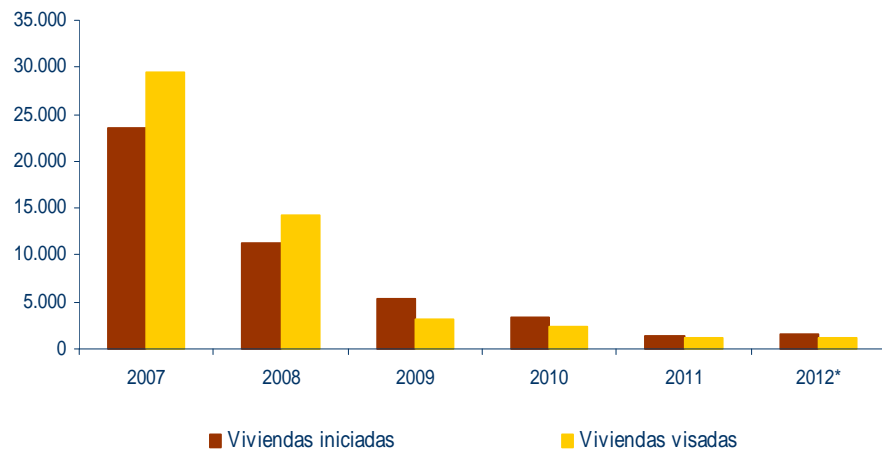




### Viviendas iniciadas y visadas en la provincia de Málaga

\* Sin datos disponibles para viviendas iniciadas libres desde julio.  
 Número de viviendas

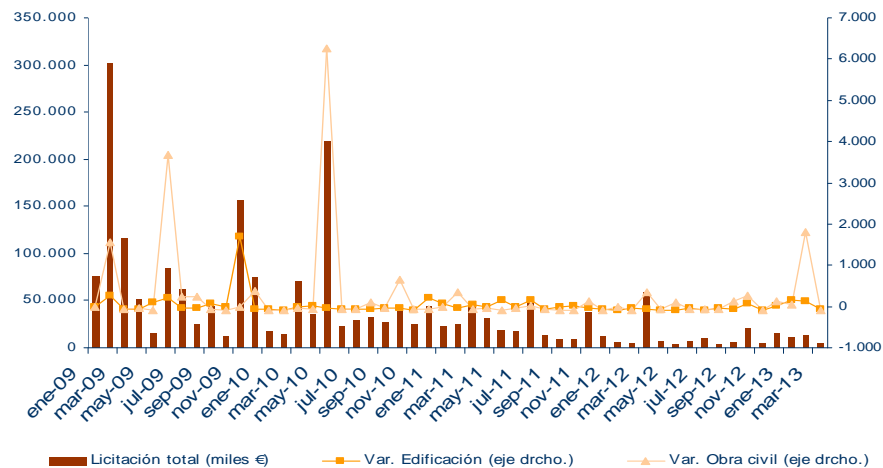
Fuente: Colegio de Arquitectos de Málaga y Ministerio de Fomento



### Licitación pública en la provincia de Málaga

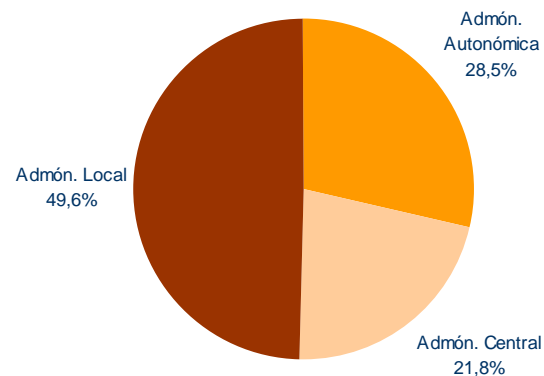
Miles de euros y tasas de variación interanual en porcentajes

Fuente: SEOPAN



### Peso de los organismos inversores (% sobre total enero-marzo 2013)

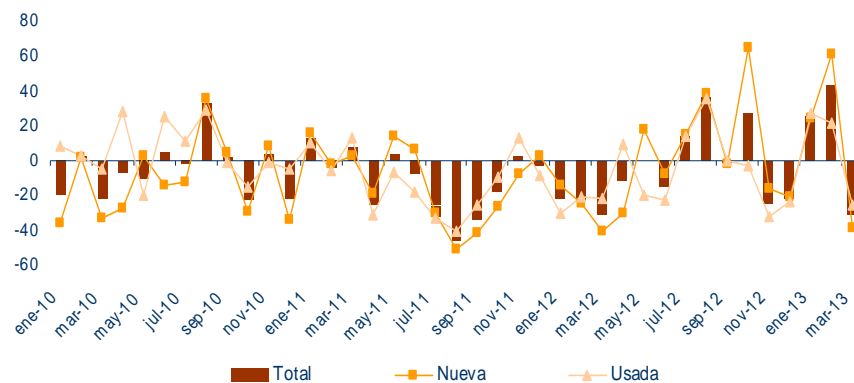
Fuente: SEOPAN



### Compraventas de viviendas en Málaga

Tasas de variación interanual en porcentajes

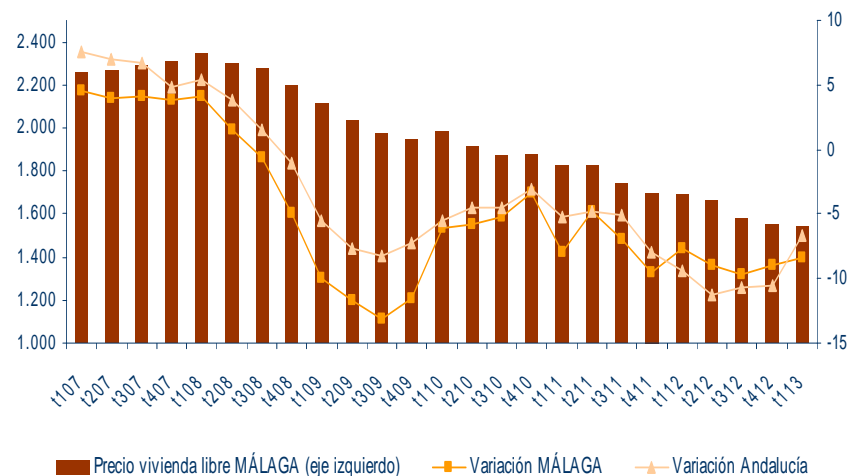
Fuente: Estadística de Transmisiones de Derechos de la Propiedad, INE



### Precio de la vivienda libre

Euros/m<sup>2</sup> y tasas de variación interanual en porcentajes

Fuente: Ministerio de Fomento



### Compraventas y precios de la vivienda, 1er trimestre 2013

Euros/m<sup>2</sup>, unidades y tasas de variación interanual en porcentajes

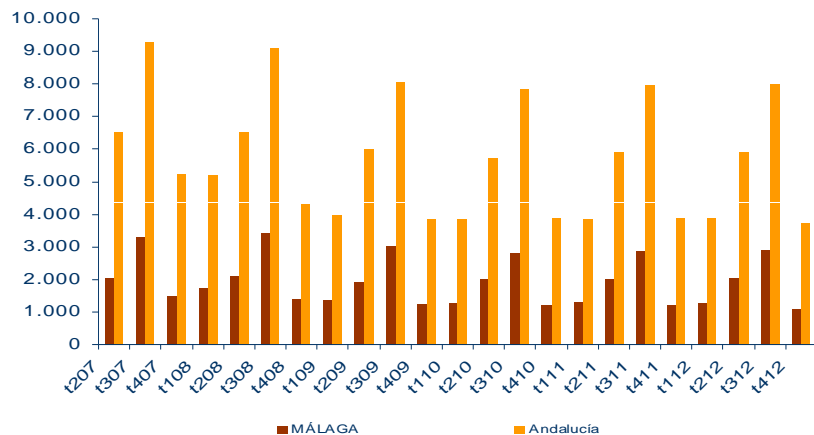
Fuente: Estadística de Transmisiones de Derechos de la Propiedad (INE) y Ministerio de Fomento.

	Málaga		Andalucía		España	
	Dato	Tasa	Dato	Tasa	Dato	Tasa
Precio vivienda libre (€/m <sup>2</sup> )	1.545,8	-8,39	1.286,5	-6,72	1.519,0	-7,90
Nueva	1.581,8	-4,31	1.415,4	-4,74	1.586,1	-5,11
Usada	1.474,2	-8,70	1.233,3	-8,49	1.503,3	-8,20
Compraventa de viviendas	5.035	14,88	19.873	18,73	97.242	9,40
Nueva	2.763	21,61	11.024	23,38	49.537	8,41
Usada	2.272	7,63	8.849	13,41	47.705	10,45
Libre	4.683	17,34	17.501	21,99	84.704	10,63
Protegida	352	-10,20	2.372	-0,84	12.538	1,77

### Evolución del número total de turistas

Miles de turistas

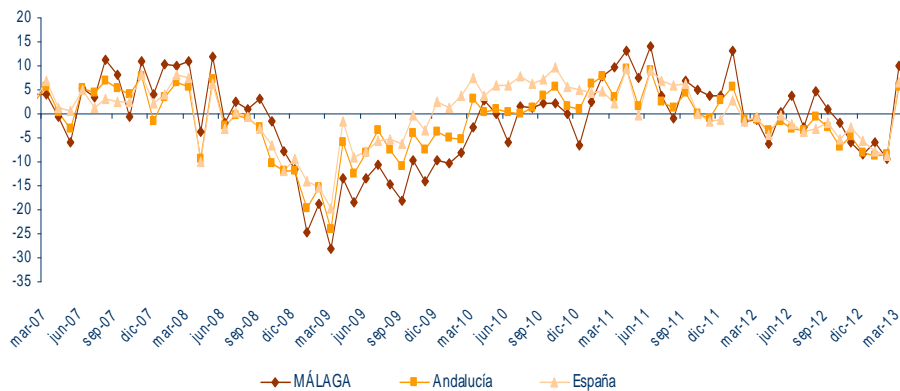
Fuente: Encuesta de Coyuntura Turística de Andalucía, IECA



### Viajeros alojados en establecimientos hoteleros

Tasas de variación interanual en porcentajes

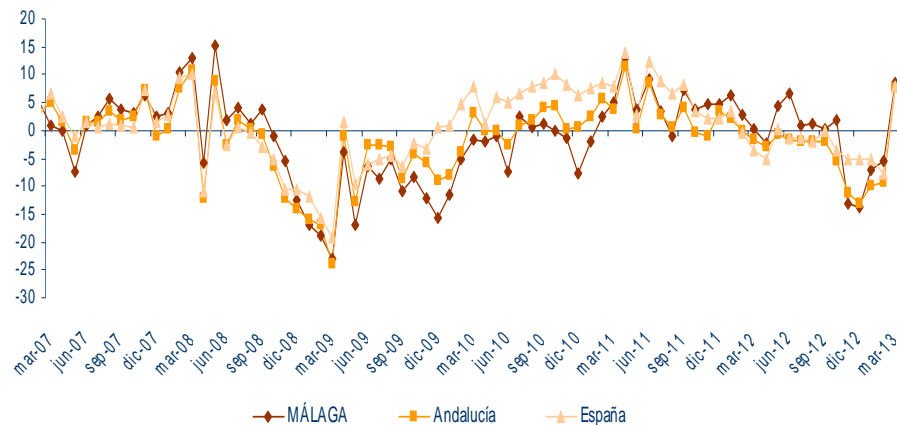
Fuente: Encuesta de Ocupación Hotelera, INE



### Pernoctaciones en establecimientos hoteleros

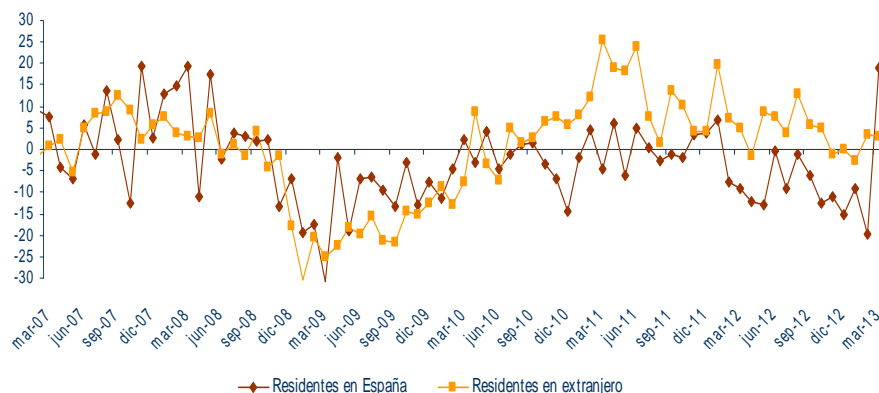
Tasas de variación interanual en porcentajes

Fuente: Encuesta de Ocupación Hotelera, INE



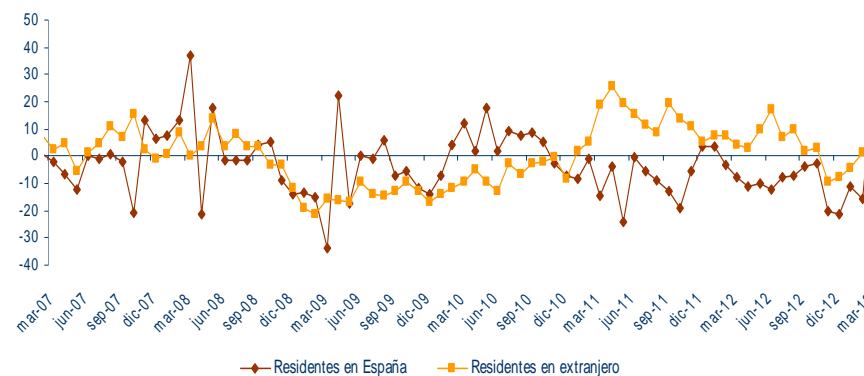
### Viajeros en establecimientos hoteleros en Málaga

Tasas de variación interanual en porcentajes  
Fuente: Encuesta de Ocupación Hotelera, INE



### Pernoctaciones en establecimientos hoteleros de Málaga

Tasas de variación interanual en porcentajes  
Fuente: Encuesta de Ocupación Hotelera, INE



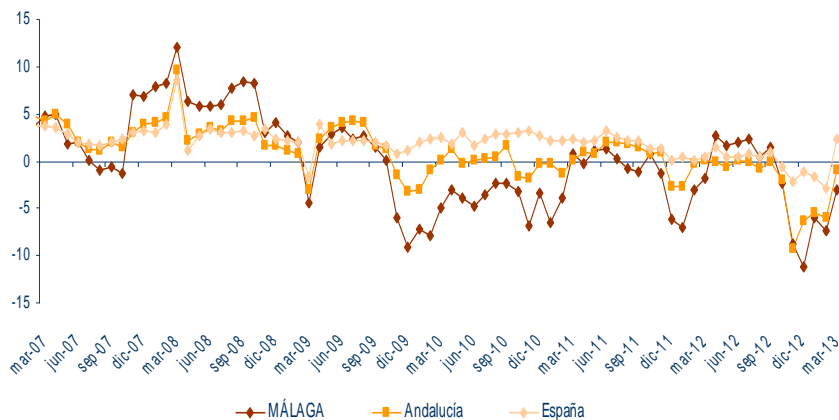
### Pernoctaciones por zonas turísticas, 1er trimestre 2013

Miles, diferencias absolutas en miles y tasas de variación interanual en %  
\* La Semana Santa se ha celebrado en distintos meses en 2012 y 2013.  
Fuente: Encuesta de Ocupación Hotelera, INE.

	Total			Residentes en España			Residentes en extranjero		
	Miles	Diferencia absoluta	Diferencia relativa	Miles	Diferencia absoluta	Diferencia relativa	Miles	Diferencia absoluta	Diferencia relativa
<b>COSTA DEL SOL</b>	<b>2.322,1</b>	<b>-41,0</b>	<b>-1,73</b>	<b>807,2</b>	<b>-3,9</b>	<b>-0,48</b>	<b>1.514,9</b>	<b>-37,1</b>	<b>-2,39</b>
Isla de Tenerife	6.020,0	52,0	0,87	872,0	-7,0	-0,80	5.148,0	59,0	1,16
Isla de Gran Canaria	4.045,2	53,1	1,33	356,0	-5,3	-1,46	3.689,2	58,4	1,61
Barcelona	3.198,7	-58,8	-1,8	645,4	-122,6	-16,0	2.553,4	63,8	2,56
Costa Blanca (Alicante)	2.563,0	24,6	0,97	1.447,2	10,1	0,70	1.115,8	14,5	1,32
Isla de Mallorca	2.179,9	30,0	1,40	566,9	-185,4	-24,64	1.613,0	215,4	15,41
Costa Brava (Gerona)	724,9	28,1	4,03	371,7	6,6	1,81	353,3	21,5	6,47
Costa de Almería	555,6	-109,5	-16,47	414,5	-122,0	-22,74	141,1	12,5	9,71
Costa de la Luz de Cádiz	526,8	-22,9	-4,17	305,2	-4,2	-1,36	221,6	-18,8	-7,80
Costa de la Luz de Huelva	318,7	12,9	4,21	251,9	54,6	27,66	66,9	-41,7	-38,41
Costa Tropical (Granada)	130,2	-27,6	-17,50	65,0	-27,8	-29,97	65,2	0,2	0,29

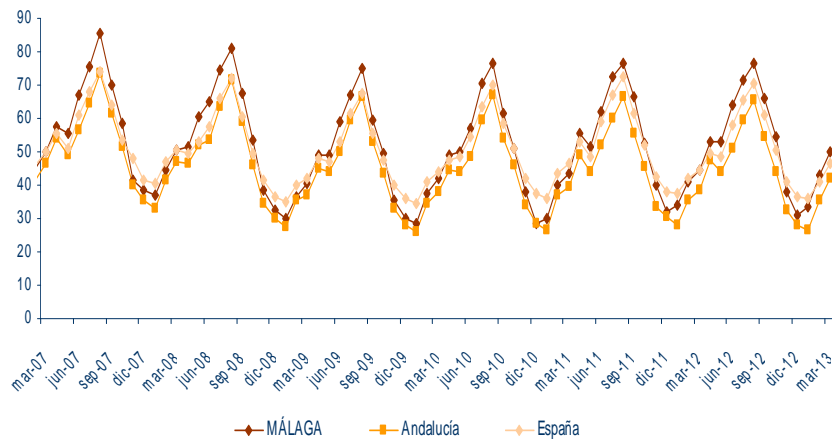
### Plazas en establecimientos hoteleros

Tasas de variación interanual en porcentajes  
Fuente: Encuesta de Ocupación Hotelera, INE



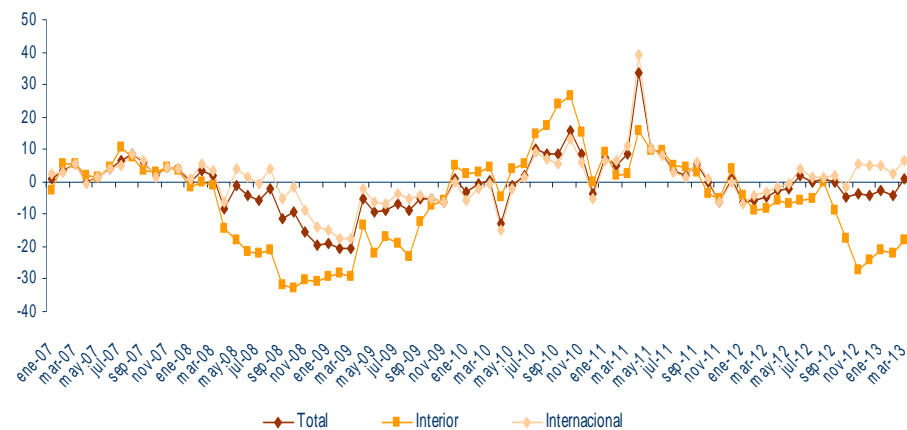
### Grado de ocupación hotelera

Porcentajes  
Fuente: Encuesta de Ocupación Hotelera, INE



### Tráfico aéreo de pasajeros en Málaga

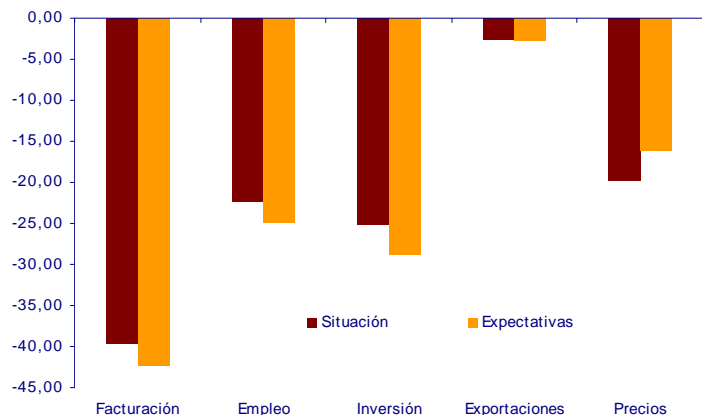
Tasas de variación interanual en porcentajes  
Fuente: Dirección General de Aviación Civil



### Indicador de Confianza Empresarial en España, 1er Trimestre 2013

Diferencia entre porcentajes de respuestas positivas y negativas

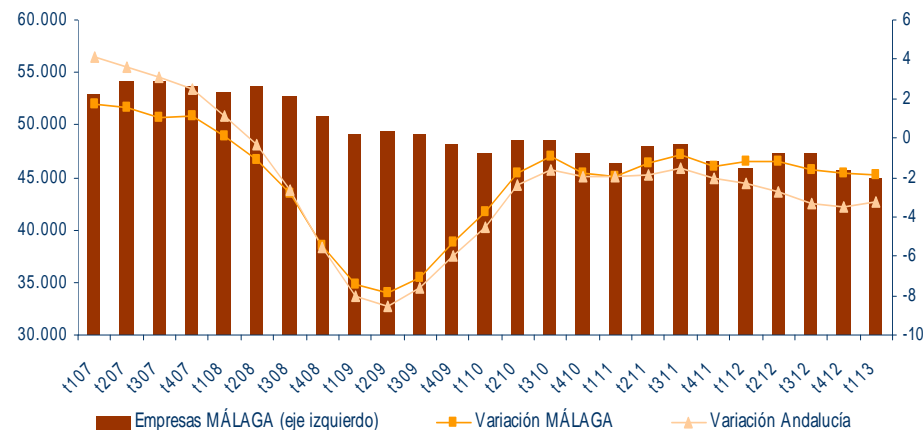
Fuente: Consejo Superior de Cámaras



### Empresas afiliadas a la Seguridad Social

Empresas y tasas de variación interanual en porcentajes

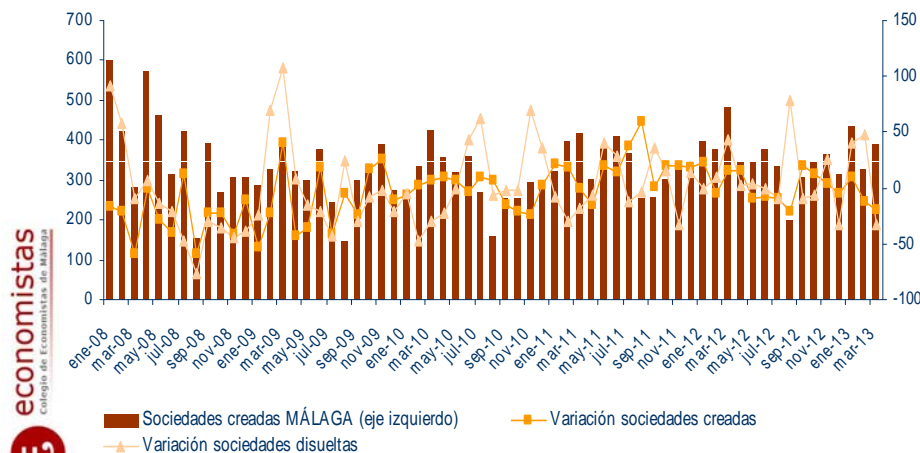
Fuente: Ministerio de Empleo y Seguridad Social



### Sociedades mercantiles creadas y disueltas en Málaga

Número y tasas de variación interanual en porcentajes

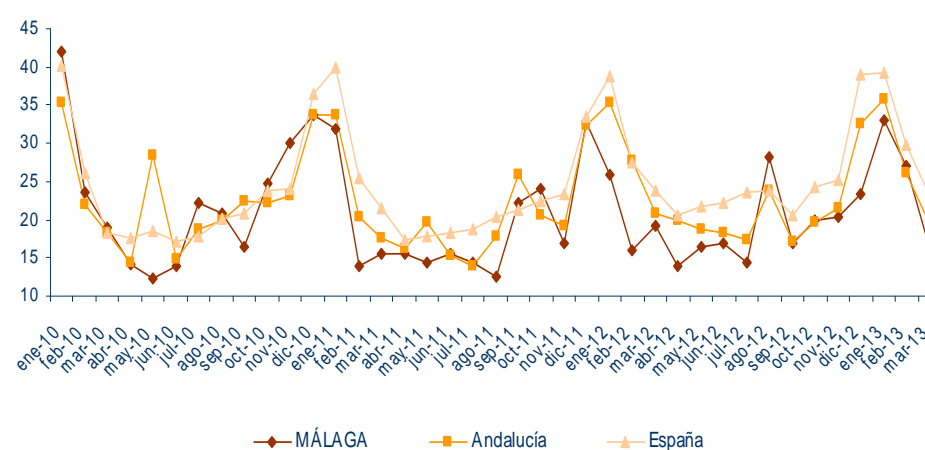
Fuente: Instituto Nacional de Estadística



### Índice de rotación

Porcentajes sociedades disueltas sobre total sociedades constituidas

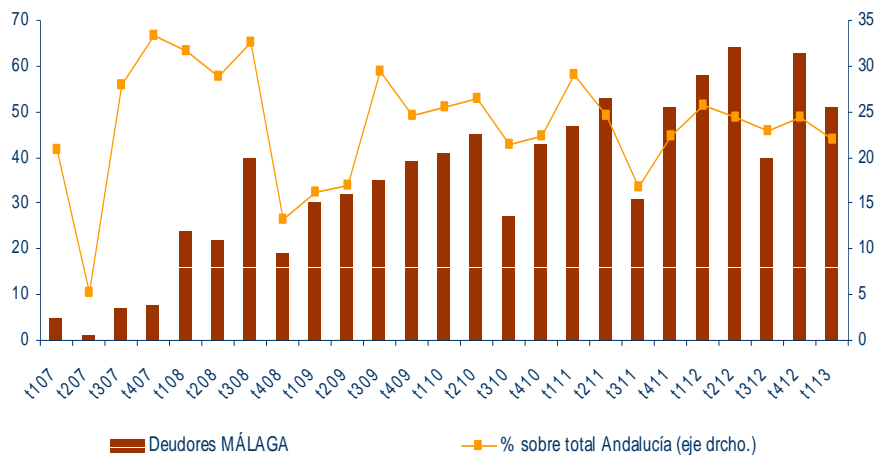
Fuente: Analistas Económicos de Andalucía e Instituto Nacional de Estadística



### Deudores concursados en Málaga

Número y porcentajes

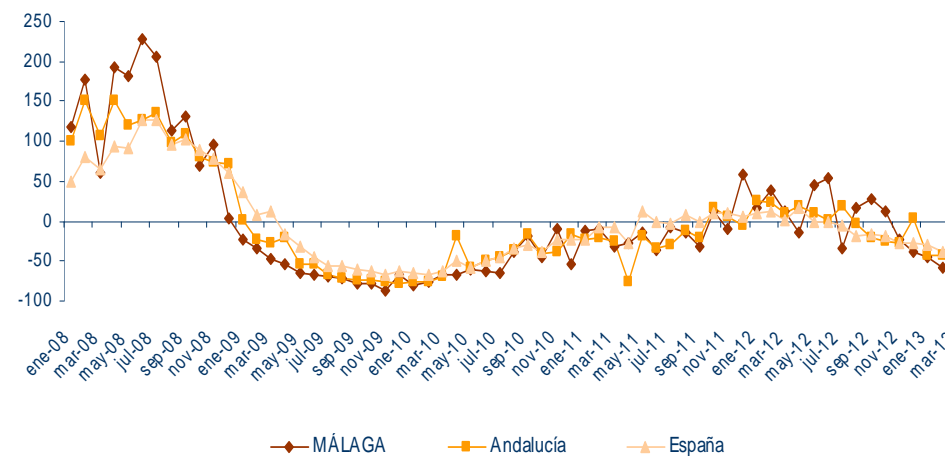
Fuente: Instituto Nacional de Estadística



### Importe de los efectos impagados en cartera

Tasas de variación interanual en porcentajes

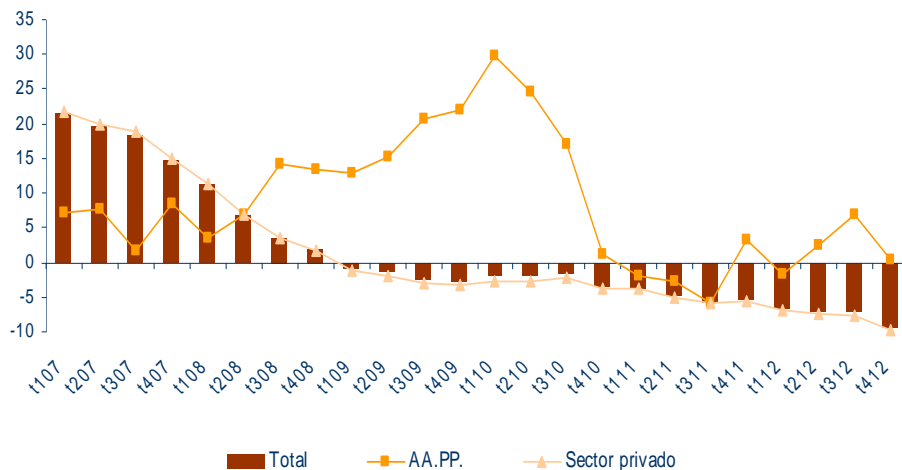
Fuente: Instituto Nacional de Estadística



### Volumen de créditos en la provincia de Málaga

Tasas de variación interanual en porcentajes

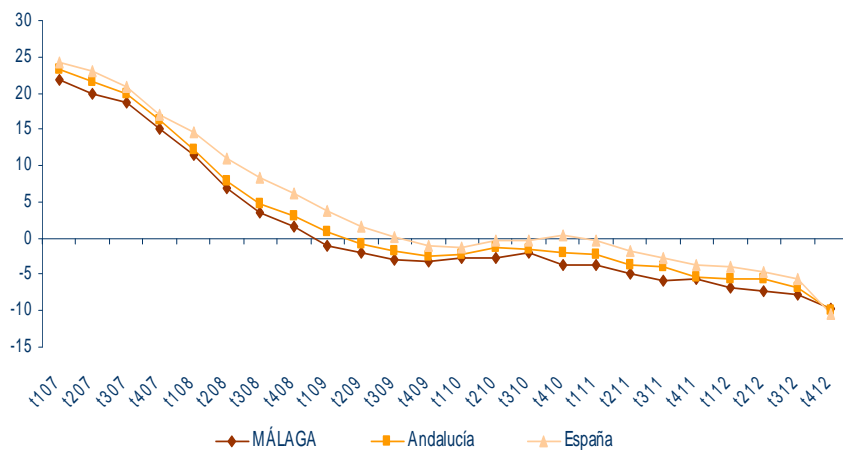
Fuente: Banco de España



### Comparativa de la evolución del crédito al sector privado

Tasas de variación interanual en porcentajes

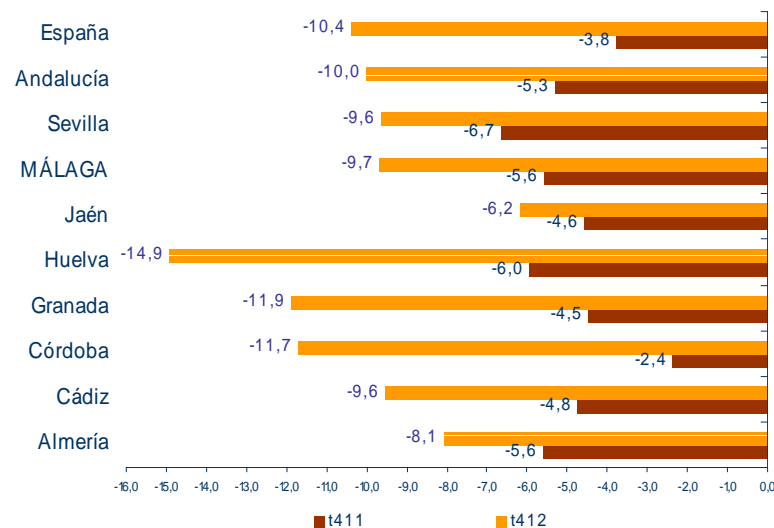
Fuente: Banco de España



### Créditos al sector privado por provincias

Tasas de variación interanual en porcentajes

Fuente: Banco de España

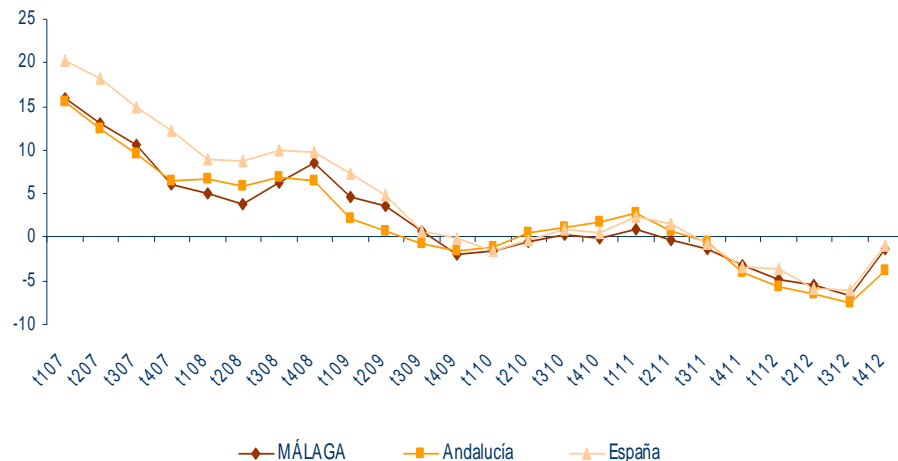




### Comparativa de la evolución de los depósitos del sector privado

Tasas de variación interanual en porcentajes

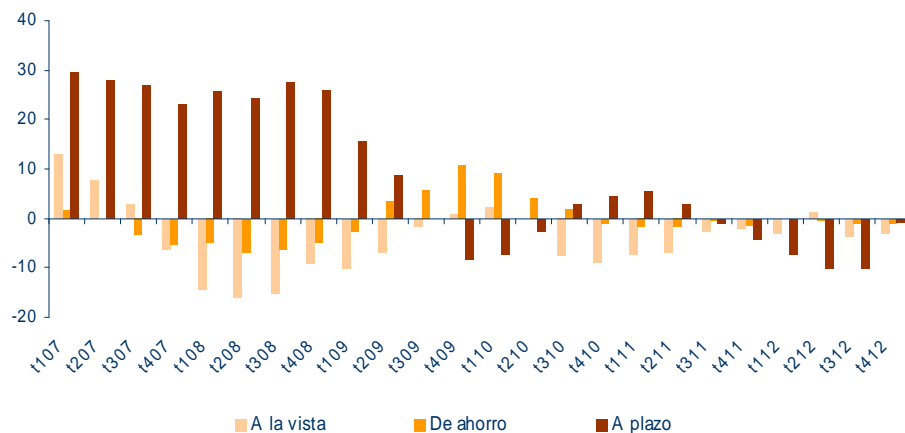
Fuente: Banco de España



### Depósitos del sector privado en la provincia de Málaga

Tasas de variación interanual en porcentajes

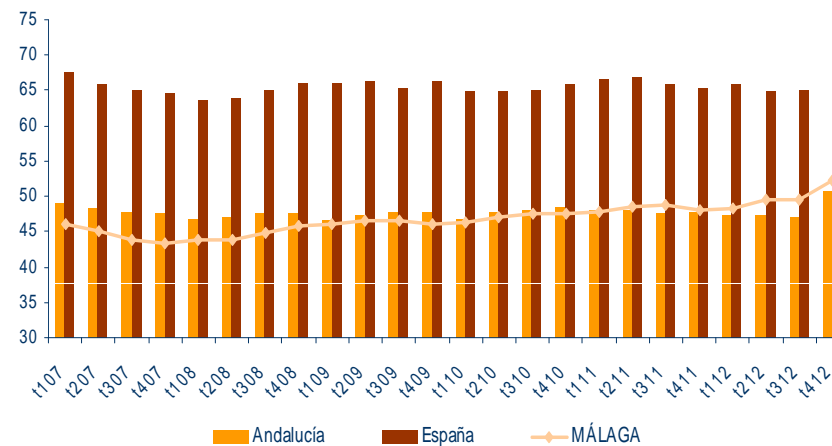
Fuente: Banco de España



### Depósitos bancarios/Créditos bancarios

Porcentajes

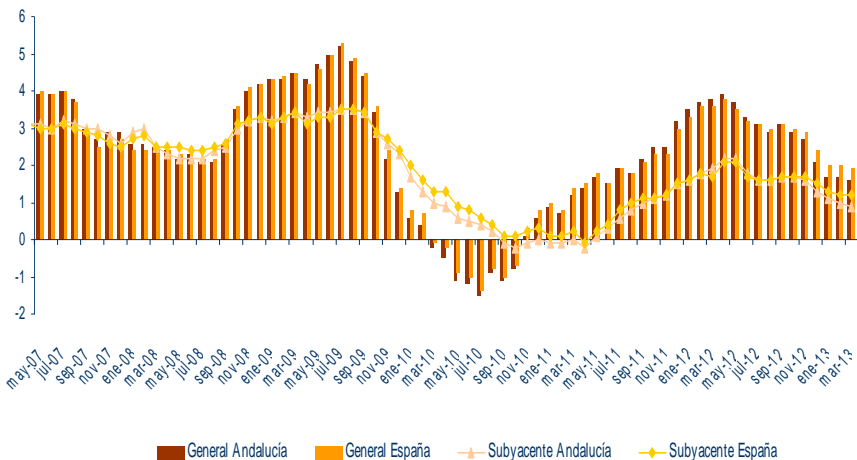
Fuente: Banco de España



### Inflación e inflación subyacente en Andalucía y España

Tasas de variación interanual en porcentajes

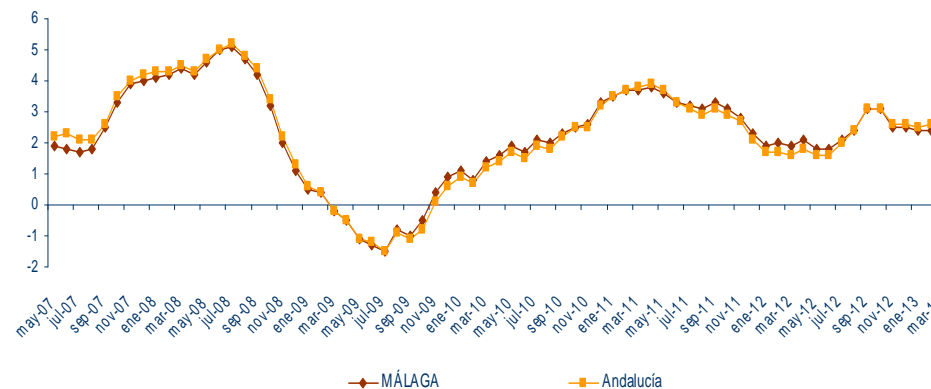
Fuente: Instituto Nacional de Estadística



### Evolución de la inflación en Málaga y Andalucía

Tasas de variación interanual en porcentajes

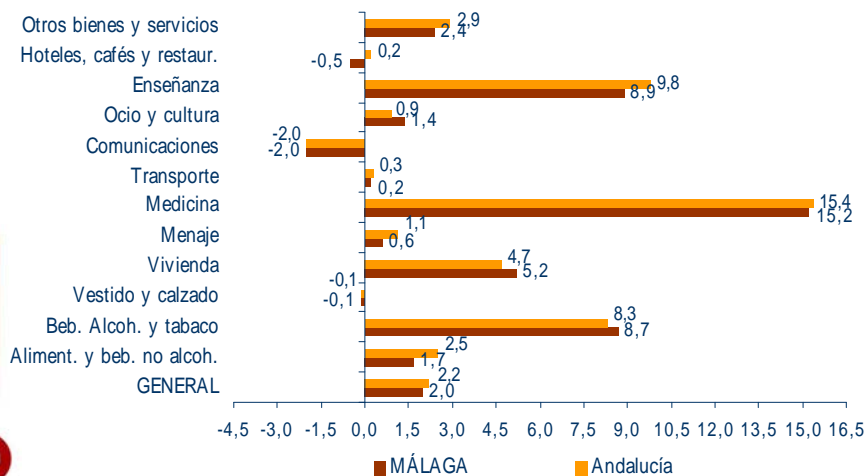
Fuente: Instituto Nacional de Estadística



### Índice de Precios de Consumo por grupos, marzo 2013

Tasas de variación interanual en porcentajes

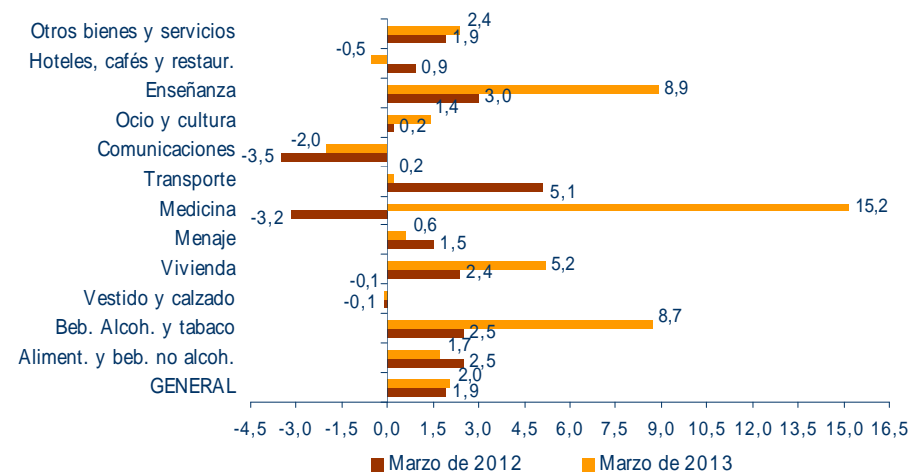
Fuente: Instituto Nacional de Estadística



### Índice Precios de Consumo por grupos en Málaga

Tasas de variación interanual en porcentajes

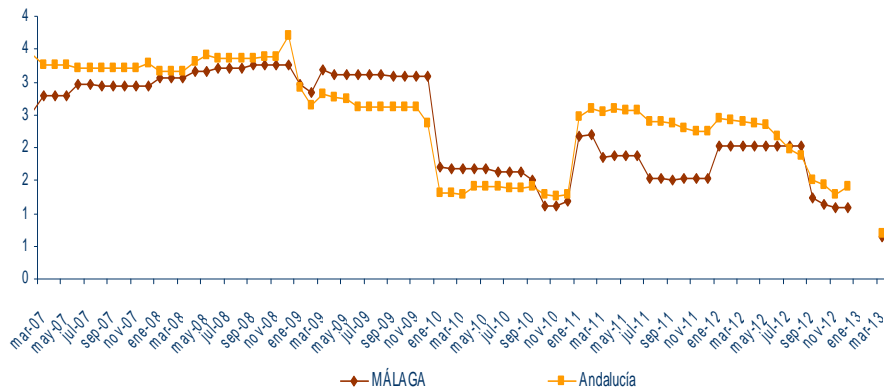
Fuente: Instituto Nacional de Estadística



### Aumento salarial pactado en convenios

Porcentajes

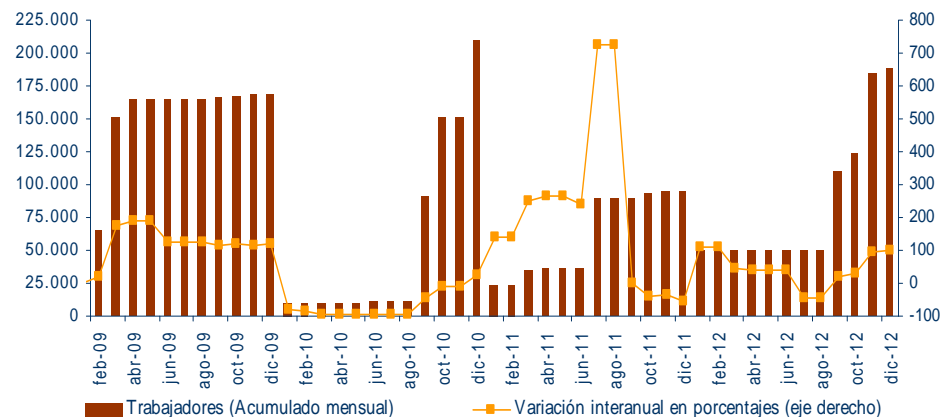
Fuente: Ministerio de Empleo y Seguridad Social.



### Trabajadores afectados por convenios en Málaga

Trabajadores y tasas de variación interanual en porcentajes

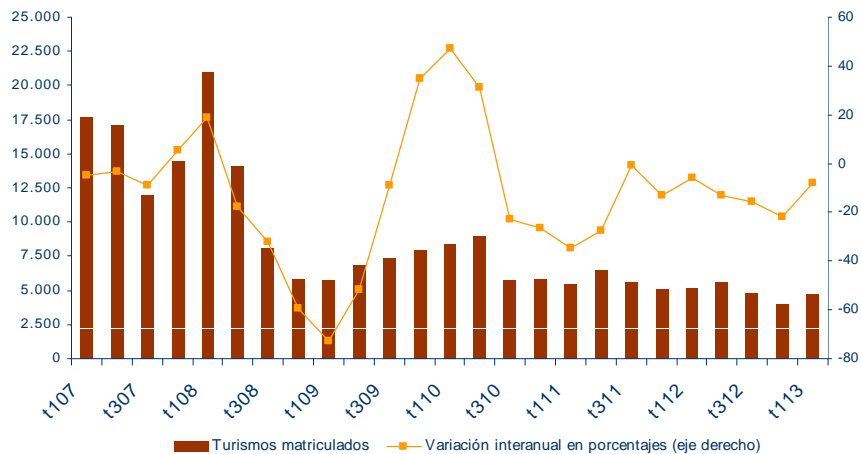
Fuente: Ministerio de Empleo y Seguridad Social.



### Evolución de la matriculación de turismos en Málaga

Unidades y tasas de variación interanual en porcentajes

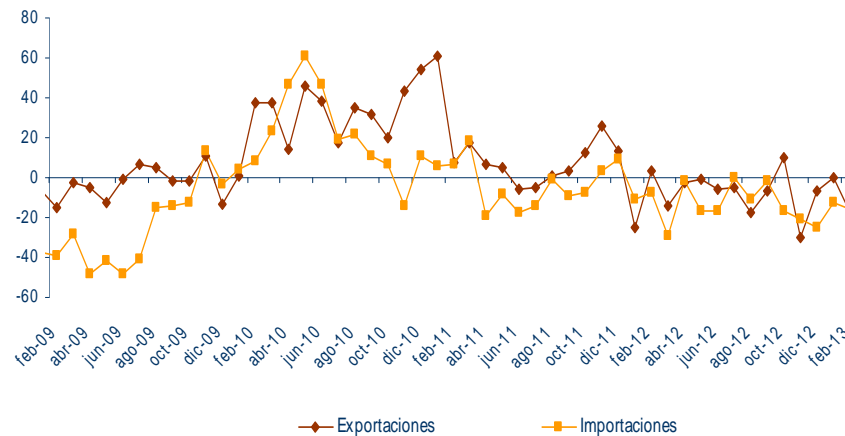
Fuente: Dirección General de Tráfico



### Exportaciones e Importaciones de mercancías en Málaga

Tasas de variación interanual en porcentajes

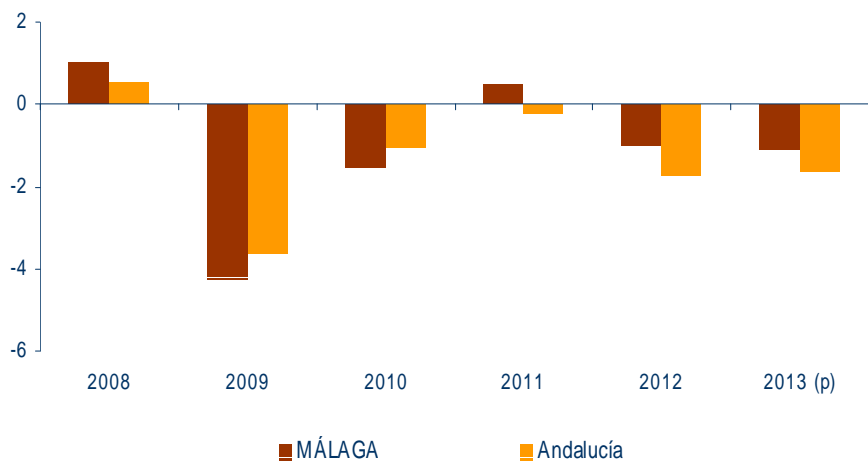
Fuente: Secretaría de Estado de Comercio, Ministerio de Economía y Competitividad, (DataComex).



### Estimaciones de crecimiento económico

Tasas de variación interanual del PIB real en porcentajes

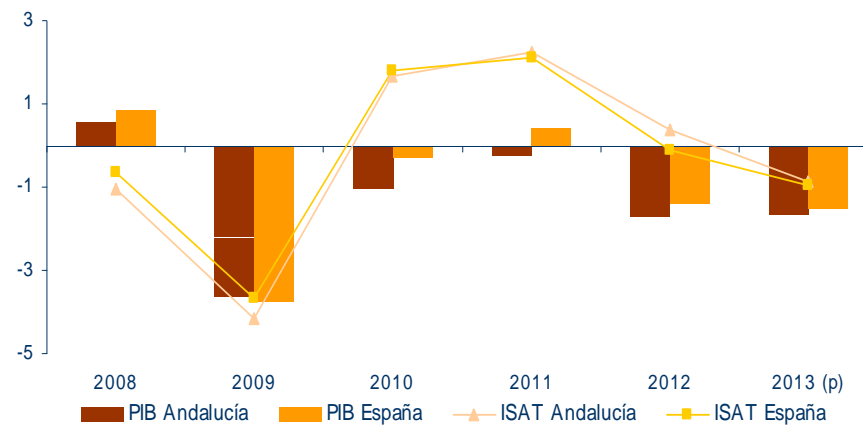
Fuente: *Analistas Económicos de Andalucía* y Contabilidad Regional, IECA



### PIB e Indicador Sintético de Actividad Turística

Tasas de variación interanual en porcentajes

Fuente: *Analistas Económicos de Andalucía*, Contabilidad Nacional (INE) y Contabilidad Regional (IECA)



## Indicadores de Coyuntura Económica

	Período	MALAGA		ANDALUCIA		ESPAÑA	
		Dato	Tasa*	Dato	Tasa*	Dato	Tasa*
Crecimiento Económico	IV Trim. 12	--	-1,8	--	-2,6	--	-1,9
Licitación oficial (millones de euros)	I Trim. 13	29,6	-57,62	227,5	-13,88	1.621,5	-7,19
Viviendas iniciadas (número)	ene-jun 12	1.384,0	32,44	3.692,0	-59,09	29.164,0	-41,75
Viviendas terminadas (número)	IV Trim. 12	1.034,0	-31,79	6.602,0	-23,20	43.070,0	-16,95
Compraventas de viviendas (número)	ene-mar 13	5.035,0	14,88	19.873,0	18,73	97.242,0	9,40
Viajeros alojados en establecimientos hoteleros (miles de personas)	I Trim. 13	703,1	-0,50	2.563,3	-2,78	14.245,6	-2,38
Residentes en España	I Trim. 13	330,9	-2,83	1.579,7	-4,68	8.240,7	-4,49
Residentes en el extranjero	I Trim. 13	372,1	1,68	983,6	0,44	6.004,9	0,67
Pernoctaciones hoteleras (miles de pernoctaciones)	I Trim. 13	2.450,6	0,07	6.532,0	-2,40	43.846,3	-0,83
Residentes en España	I Trim. 13	881,4	2,18	3.528,3	-3,11	17.988,8	-4,18
Residentes en el extranjero	I Trim. 13	1.569,2	-1,07	3.003,8	-1,54	25.857,5	1,64
Grado de ocupación hotelera (promedio en porcentaje) <sup>(1)</sup>	I Trim. 13	42,2	2,34	34,7	0,58	41,3	0,06
Plazas estimadas (promedio)	I Trim. 13	63.013,0	-5,31	203.719,7	-4,01	1.159.038,7	-0,60
Personal ocupado en establecimientos hoteleros (promedio)	I Trim. 13	7.791,7	-6,41	21.954,3	-6,04	143.913,7	-3,72
Estancia media en establecimientos hoteleros (promedio días) <sup>(1)</sup>	I Trim. 13	3,5	0,00	2,5	-0,01	3,1	0,06
Tráfico aéreo de pasajeros (miles)	I Trim. 13	1.933,6	-1,71	3.091,7	-9,05	34.300,2	-8,20
Activos (miles de personas)	I Trim. 13	774,2	-2,52	3.996,6	-0,29	22.837,4	-1,02
Ocupados (miles de personas)	I Trim. 13	490,0	-5,64	2.522,9	-5,82	16.634,7	-4,58
Empleo agrario	I Trim. 13	13,7	10,48	200,6	-13,94	723,2	-6,83
Empleo industrial	I Trim. 13	23,2	-12,45	218,4	-9,04	2.316,7	-5,80
Empleo construcción	I Trim. 13	29,4	-22,22	129,8	-27,73	1.049,7	-11,54
Empleo servicios	I Trim. 13	423,6	-4,29	1.974,0	-2,56	12.545,1	-3,58
Parados (miles de personas)	I Trim. 13	284,2	3,38	1.473,7	10,84	6.202,7	9,99
Empleo agrario	I Trim. 13	10,7	-18,32	160,2	8,54	296,3	10,03
Empleo industrial	I Trim. 13	3,3	-2,94	43,5	14,78	317,6	7,08
Empleo construcción	I Trim. 13	20,9	-23,44	85,6	-19,40	376,9	-21,82
Empleo servicios	I Trim. 13	87,0	-8,81	408,4	3,00	1.823,9	4,22
Tasa de paro (porcentajes) <sup>(1)</sup>	I Trim. 13	36,7	2,10	36,9	3,70	27,2	2,72
Paro registrado (promedio en miles de personas)	I Trim. 13	216,6	5,12	1.118,0	7,85	5.018,7	7,06
Contratos iniciales (miles)	I Trim. 13	115,0	-7,32	782,9	-4,70	2.958,3	1,03
Trabajadores afiliados a la Seguridad Social (promedio en miles de personas)	I Trim. 13	476,7	-4,98	2.634,8	-5,90	16.170,5	-4,43
Aumento salarial pactado promedio en porcentaje) <sup>(1)</sup>	mar-13	0,7	-1,37	0,7	-1,71	0,6	-1,61
Índice de Precios de Consumo (2011=100) (promedio)	I Trim. 13	102,7	2,26	102,7	2,43	103,2	2,62
Matriculación de turismos (número)	I Trim. 13	4.712,0	-8,02	17.387,0	-16,76	184.040,0	-10,53
Matriculación de vehículos de carga (número)	I Trim. 13	653,0	-11,52	2.353,0	-16,47	23.282,0	-23,74
Depósitos de OSR (millones de euros) <sup>(2)</sup>	IV Trim. 12	19.625,8	-1,28	98.310,2	-3,75	1.100.152,2	-0,86
Créditos de OSR (millones de euros) <sup>(2)</sup>	IV Trim. 12	37.649,8	-9,69	191.018,7	-10,01	1.536.943,6	-10,38
Hipotecas (millones de euros)	ene-feb 13	276,9	-28,51	1.619,3	-16,51	8.834,7	-17,03
Efectos impagados (millones de euros)	ene-mar 13	11,3	-48,16	90,4	-42,59	1.056,4	-30,30
Sociedades mercantiles (millones de euros capital suscrito)	ene-mar 13	91,3	123,16	437,4	57,28	2.129,3	-11,79
Importaciones (millones de euros)	ene-feb 13	171,1	-14,50	5.202,0	-5,74	40.978,8	-2,36
Exportaciones (millones de euros)	ene-feb 13	206,0	-9,26	4.222,6	7,52	36.296,0	5,03

\* Tasas de variación interanual respecto al mismo periodo del año anterior

(1) Para estos indicadores, las tasas corresponden a diferencias en puntos porcentuales respecto al mismo periodo del año anterior

(2) OSR. Otros Sectores Residentes

**Fuente:** *Analistas Económicos de Andalucía*, Banco de España, Dirección General de Aviación Civil, Dirección General de Tráfico, IECA, INE, Servicio Público de Empleo Estatal (SEPE), Ministerio de Empleo y Seguridad Social, Ministerio de Economía y Competitividad (DATACOMEX) y SEOPAN