



economistas
Colegio de Málaga



número 15

Barómetro Económico de la provincia de Málaga

2º Trimestre 2013

**BARÓMETRO ECONÓMICO DE
LA PROVINCIA DE MÁLAGA**

**2º TRIMESTRE
2013**



contenidos

Conclusiones	04
Contexto económico general	08
Mercado de Trabajo	11
Construcción y sector inmobiliario	15
Turismo	18
Coyuntura Empresarial	21
Sistema financiero	23
Precios, salarios y demanda	25
Tendencias de la economía malagueña	27

DATOS POSITIVOS

TASA DE OCUPACIÓN HOTELERA	1,00%	El índice de ocupación hotelera aumentó un 1% en términos interanuales hasta el 54,44 %.
TRÁFICO AÉREO INTERNACIONAL	0,06	El incremento del tráfico aéreo en el primer semestre del año consigue compensar el descenso de viajeros nacionales
SE FRENA LA RETIRADA DE DEPÓSITOS PRIVADOS EN EL SISTEMA BANCARIO	704	En seis meses regresaron a los bancos 704 M de euros que habían sido retirados del sistema. Esta tendencia permitirá a la banca volver a reactivar el crédito sin depender del exterior.
TASA DE PARO PROVINCIA DE MALAGA	0,356	En el 2T la tasa de paro descendió, dato que a fecha de hoy lleva seis meses continuados mejorando.
PERSONAS AFILIADAS A LA SEGURIDAD SOCIAL	26.788	Se ha incrementado el número de personas afiliadas desde enero a julio de 2013 en 26.788.
CREACIÓN DE EMPRESAS (INSCRITAS SS)	1.729	El número de empresas inscritas en la seguridad social en la provincia se incrementó en el 2T de 2013 en 1729, es decir 250 más que en el mismo periodo del anterior ejercicio.

DATOS MODERADAMENTE POSITIVOS

PIB MALAGUEÑO PREVISTO	-1%	Pese al empeoramiento de las previsiones nacionales se mantienen las expectativas en la provincia.
PRECIO DE LA VIVIENDA LIBRE	1.514,90	El precio de la vivienda durante el 2T/2013 desciende en 145,50 €/m2 con respecto al 2T/2012.
BALANZA COMERCIAL	10.781	Millones de euros de superávit comercial en el último periodo interanual tratado, casi 4.000 M más que el periodo anterior.
IMPORTACIONES	-11,51%	Disminuye las importaciones al exterior lo cual ha permitido mejorar la balanza comercial en enero y febrero.
LICITACIÓN PÚBLICA TOTAL	27.562	Aumenta la licitación pública respecto al 2T de 2012 en un 48,72%, es decir más de 9.000 millones de euros, aunque de momento es un dato aislado.
VIVIENDAS INICIADAS	344	Repunta el número de viviendas visadas aunque las cifras que se manejan no son suficientes para proporcionar trabajo al sector de la construcción.

DATOS NEGATIVOS

VENTA DE VIVIENDAS	-11%	Una vez contabilizado el efecto de la desaparición de la desgravación por vivienda y la subida del IVA vuelve a caer la venta de viviendas.
PRÉSTAMOS AL SECTOR PRIVADO	366.650	Millones de euros prestado al sector privado en la provincia supone un descenso de 3.949 millones desde el 1T de 2012, por lo que continúa la caída.
PIB NACIONAL PREVISTO 2013	-2%	Empeoran las previsiones del gobierno realizadas en este trimestre, aunque parece ser que los últimos datos no son tan pesimistas.
EXPORTACIONES	-107	Millones de euros exportados menos en el último periodo interanual analizado junio 2012- mayo 2013.

Por primera vez y después de muchos trimestres, de muchos informes, comenzamos a ver incipientes síntomas de recuperación en la economía malagueña, como demuestran los datos estadísticos observados. Es algo por lo que congratularnos dado que nuestros informes si se han distinguido por algo, no ha sido en absoluto por el pesimismo sino por el realismo, más en consonancia con lo que siempre delataban los parámetros estudiados.

Parece que en Europa, informe de la OCDE, se atisban signos ciertos de recuperación, especialmente de la mano de Alemania y Francia, de forma que nuestra área monetaria formalmente ha abandonado la recesión en este segundo semestre. Ello, puede suponer un efecto arrastre importante para el resto de las economías, especialmente aquellas que han hecho los deberes en cuanto a restricción de costes y productividad. Algo a lo que no es ajeno nuestro país, región y provincia.

Al rebufo del buen año turístico, los servicios están tirando también del empleo. La inestabilidad en los países árabes y del Mediterráneo puede que alargue esta bonanza a próximos ejercicios. Algo que coadyuva a que haya mejorado la confianza empresarial, aunque no se den los factores necesarios aún para que los hagan consumo e inversión, componentes claves de la demanda, con un peso elevadísimo en la generación de nuestro PIB, cerca del 70%. Se notan pues signos de un descenso en la caída de nuestro PIB, algo que ya se atisbara con las cifras del primer trimestre.

El abandono del crecimiento negativo no entraña que se tome tasa expansiva de cierta consideración, no al menos hasta que se normalice la actividad bancaria. Este es uno de los obstáculos más serios para la consolidación de la recuperación que vemos a corto plazo. En nuestro caso, el de la economía nacional, la andaluza las exportaciones de bienes y servicios y la reducción de las importaciones están siendo insuficientes para compensar la debilidad de casi todos los componentes de la demanda interna, principalmente de la inversión empresarial y en el consumo de las familias, este último seguirá acusando el prolongado descenso de la renta disponible.

Todo eso en un contexto que esperemos no se vea perjudicado por la desaceleración de las economías emergentes o la inestabilidad geopolítica, como el conflicto de Siria y la probable distorsión de los precios de la energía.

Seguimos viendo preocupante y grave nuestra tasa de empleo, también la de la región en comparación incluso con las cifras nacionales. Este es un hándicap que pesa precisamente sobre el consumo, y del que no se ve salida cercana, dado el peso que ha supuesto la construcción en el empleo provincial y las negativas perspectivas que siguen afectando a un sector que tardará años en alcanzar sus logros anteriores, pero sí unas cifras de supervivencia. El aumento de las viviendas visadas ¡albricias! Supone una gota de esperanza, sin consistencia alguna aun, pero por algo se empieza.

La estacionalidad de nuestro turismo, es otra de las losas que pesan sobre nuestras cifras de paro. Cuesta trabajo creer que no se logren los resultados deseables en un entorno, el nuestro, que ofrece las mayores ventajas ambientales y estructurales.

Otro problema es la inversión extranjera, si bien ya fue la clave del desarrollo de la provincia, hoy se propone más necesaria aun, cuando la inversión pública tiene poco recorrido. En este sentido, los alicientes para estos inversores brillan por su ausencia, persistiendo graves desventajas fiscales comparativas con otras regiones, que hacen menos atractivo nuestro destino para esas inversiones.

Nos gustaría ser mas contundentes en nuestras manifestaciones, ojalá estemos vislumbrando, efectivamente, el final de este largo túnel, pero lamentablemente siguen existiendo demasiadas debilidades haciéndose patentes como para lanzar todavía las campanas al vuelo, si bien es cierto que estos datos que estamos presentando nos invitan a ser moderadamente optimistas, debemos mantener la prudencia hasta que los indicadores económicos reflejen el tan deseado fin de esta recesión.

Barómetro Económico de la Provincia de Málaga

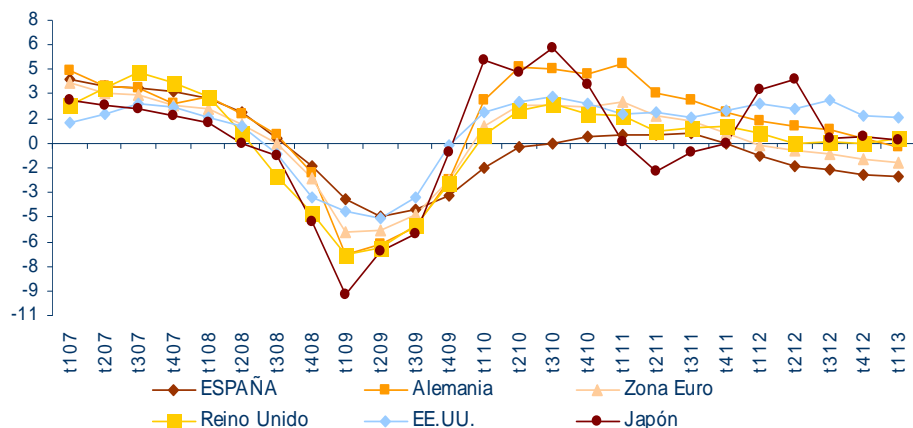
Contexto Económico General

2º Trimestre 2013

Evolución del Producto Interior Bruto

Tasas de variación interanual en porcentajes

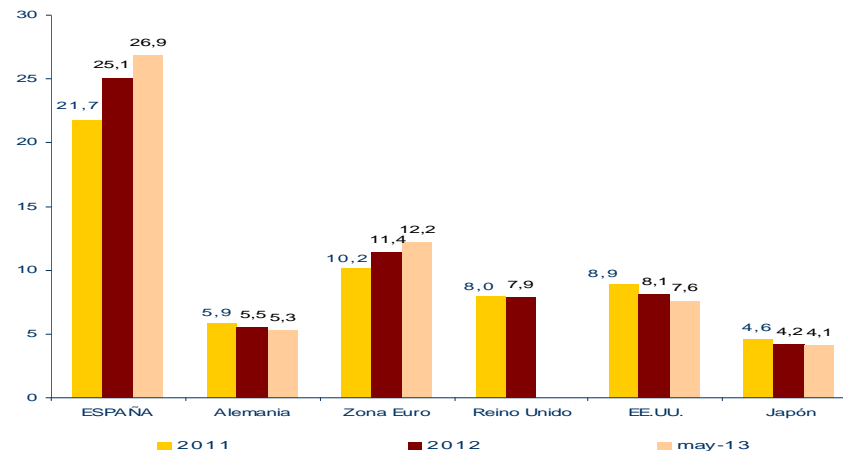
Fuente: Indicadores Económicos, Banco de España



Tasas de paro por países

Porcentajes de parados sobre población activa

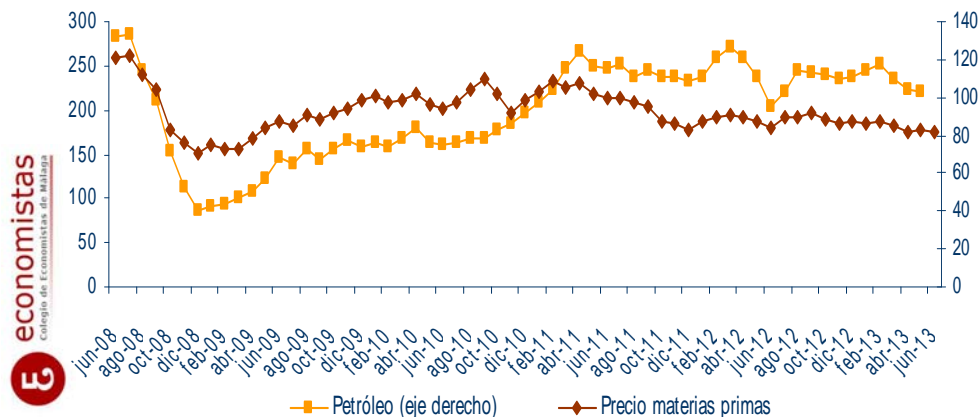
Fuente: Indicadores Económicos, Banco de España y Eurostat



Precio del petróleo y materias primas

Índice de precios de las materias primas, base 100= 2005 en dólares, y petróleo Brent en \$ por barril

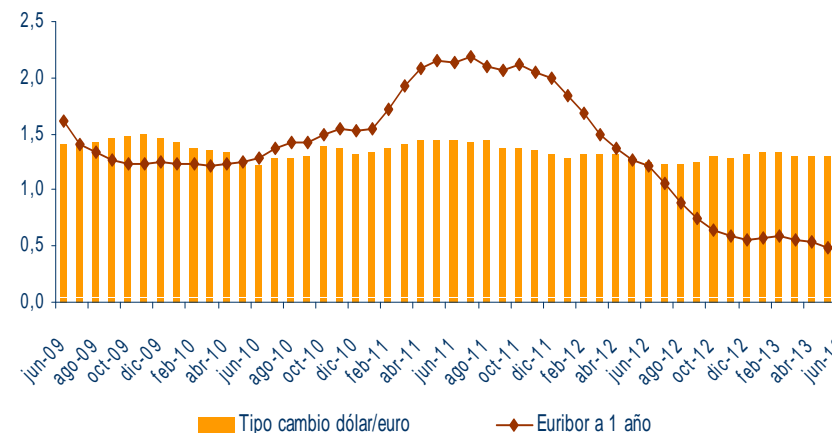
Fuente: Ministerio de Economía y Competitividad y Banco de España



Tipo de cambio y Euribor a 1 año

Porcentajes y dólares por euro

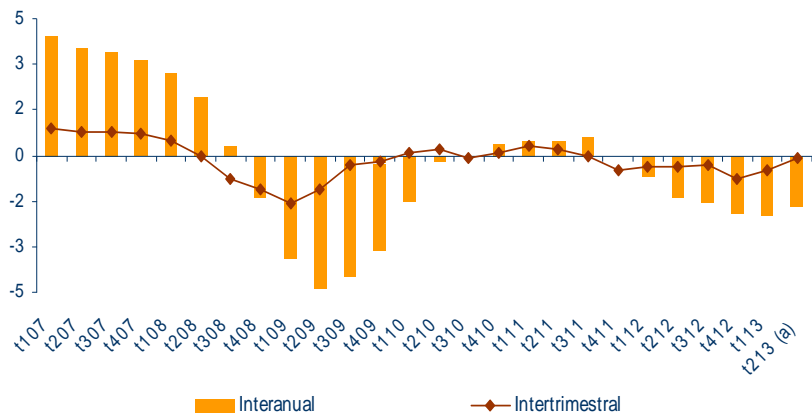
Fuente: Banco de España



Producto Interior Bruto en España

Tasas de variación en porcentajes

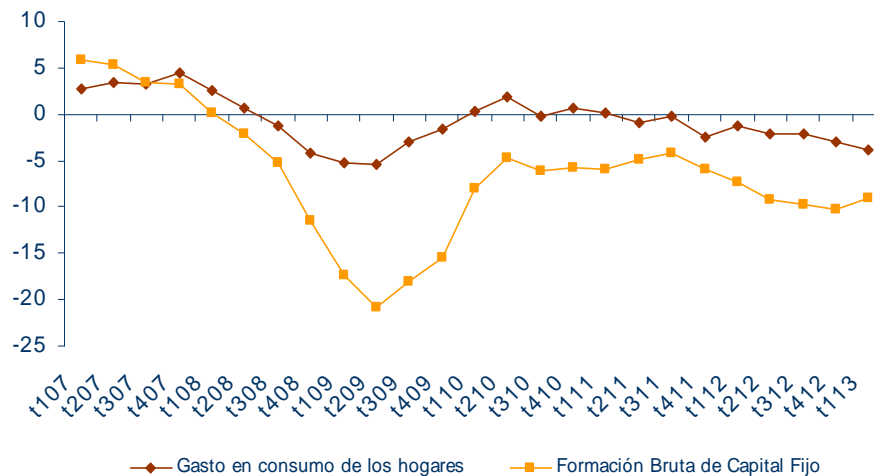
Fuente: Contabilidad Nacional Trimestral de España, INE



PIB en España: Consumo e Inversión

Tasas de variación interanual en porcentajes

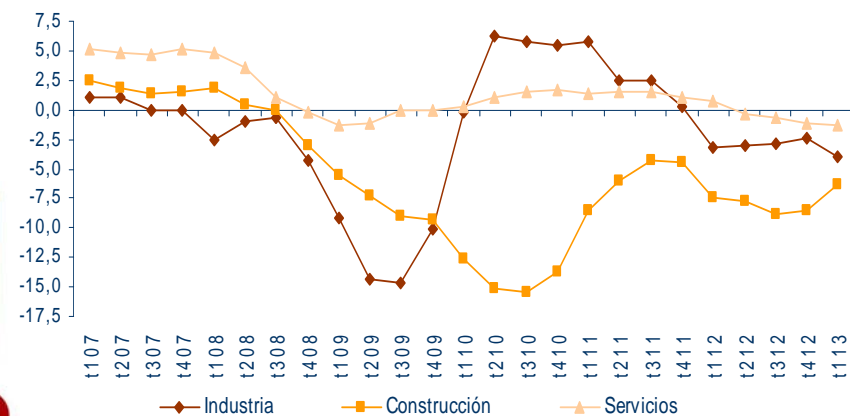
Fuente: Contabilidad Nacional Trimestral de España, INE.



PIB en España: Sectores productivos

Tasas de variación interanual en porcentajes

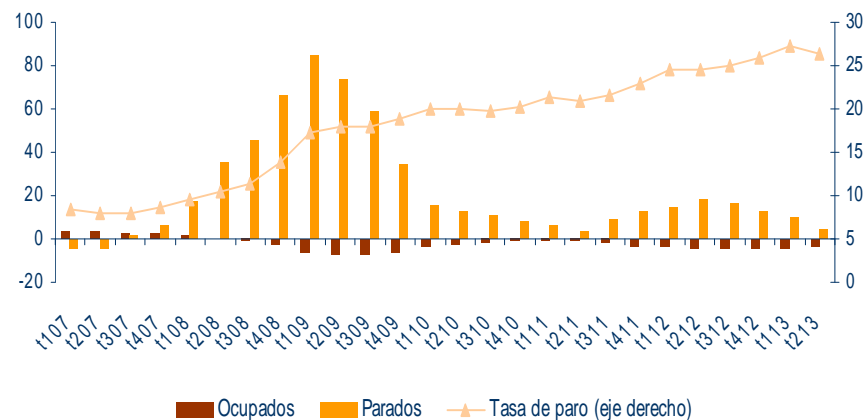
Fuente: Contabilidad Nacional Trimestral de España, INE



Ocupados y parados en España

Tasas de variación interanual en porcentajes y porcentajes

Fuente: Encuesta de Población Activa, INE



Barómetro Económico de la Provincia de Málaga

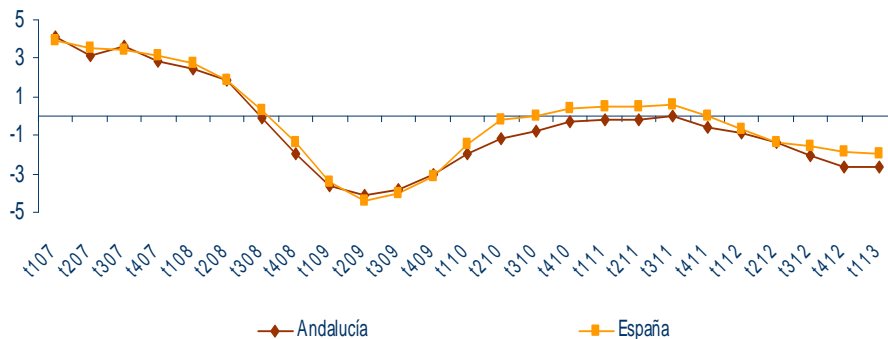
Contexto Económico General

2º Trimestre 2013

Producto Interior Bruto en Andalucía y España

Tasas de variación interanual en porcentajes

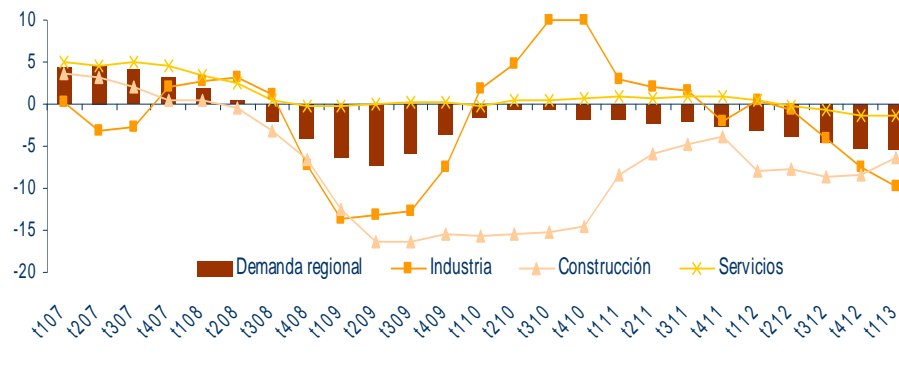
Fuente: Contabilidad Nacional Trimestral de España (INE) y Contabilidad Regional Trimestral de Andalucía (IECA)



PIB en Andalucía: Gasto y sectores productivos

Tasas de variación interanual en porcentajes

Fuente: Contabilidad Regional Trimestral de Andalucía, IECA



Producto Interior Bruto en Andalucía y componentes, 1er trimestre 2013

Índices de Volumen Encadenados. Base 2008=100. Tasas de variación en porcentajes

(1) La Contabilidad Regional Trimestral de Andalucía publica el dato de gasto en consumo de las AAPP e ISFLSH de forma conjunta.

(2) Aportación al crecimiento del PIB.

Fuente: Contabilidad Trimestral, IECA e INE

	Andalucía		España	
	Intertrimestral	Interanual	Intertrimestral	Interanual
Gasto en consumo de los hogares	-0,3	-4,4	-0,4	-3,9
Gasto en consumo de las AAPP ⁽¹⁾	-2,2	-4,6	-1,2	-4,3
Gasto en consumo de las ISFLSH ⁽¹⁾	--	--	-1,1	-2,8
Formación Bruta de Capital	-0,8	-9,4	-1,0	-9,0
<i>Demanda regional</i> ⁽²⁾	--	-5,9	--	-4,9
Producto Interior Bruto pm	-0,4	-2,6	-0,5	-2,0
Agricultura	-3,1	0,7	-0,9	0,6
Industria	-2,7	-9,7	-1,5	-3,9
Construcción	-1,0	-6,3	-0,7	-6,3
Servicios	0,0	-1,3	-0,5	-1,3

Barómetro Económico de la Provincia de Málaga

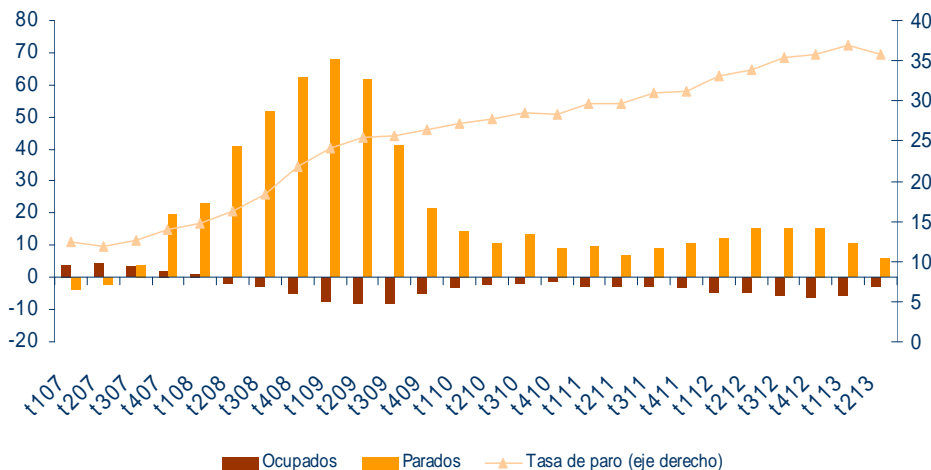
Mercado de Trabajo

2º Trimestre 2013

Mercado de trabajo en Andalucía

Tasas de variación interanual en porcentajes y porcentajes

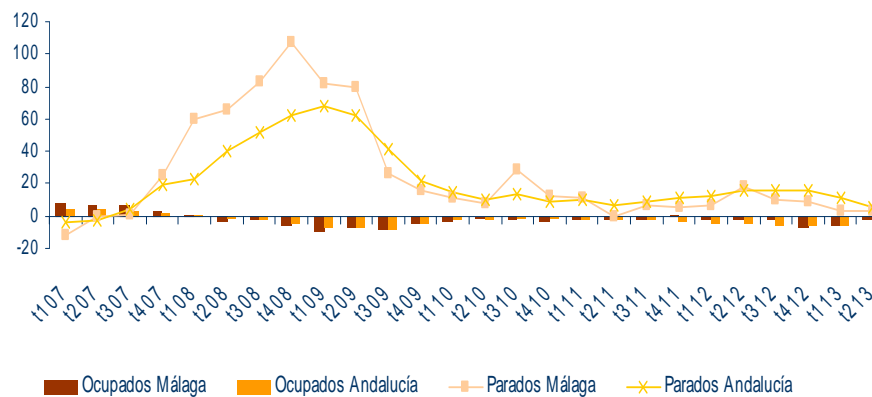
Fuente: Encuesta de Población Activa, INE



Ocupados y parados en Málaga y Andalucía

Tasas de variación interanual en porcentajes

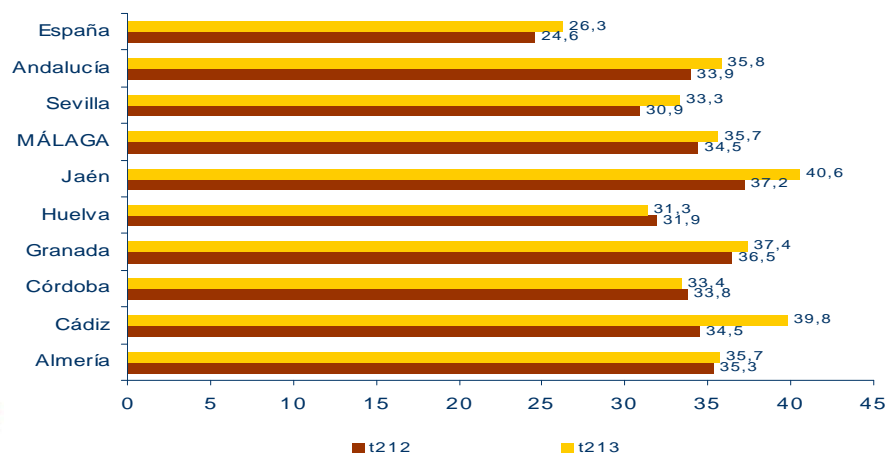
Fuente: Encuesta de Población Activa, INE



Tasas de paro en las provincias andaluzas

Porcentajes de parados sobre población activa

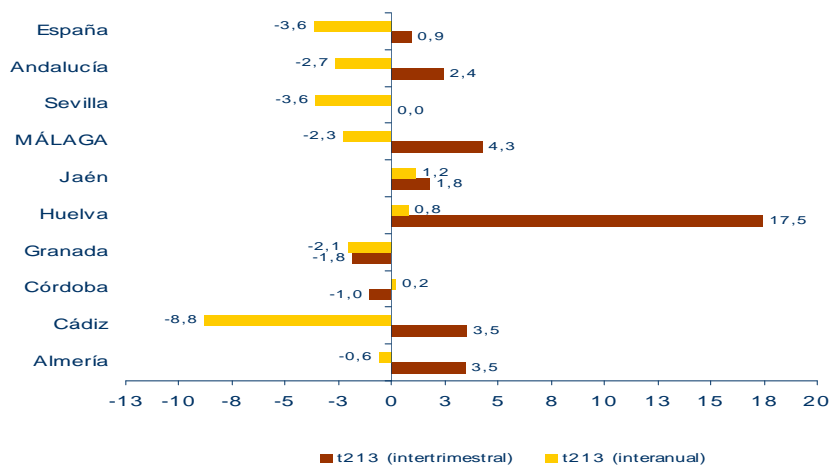
Fuente: Encuesta de Población Activa, INE



Ocupados en las provincias andaluzas, 2º trimestre 2013

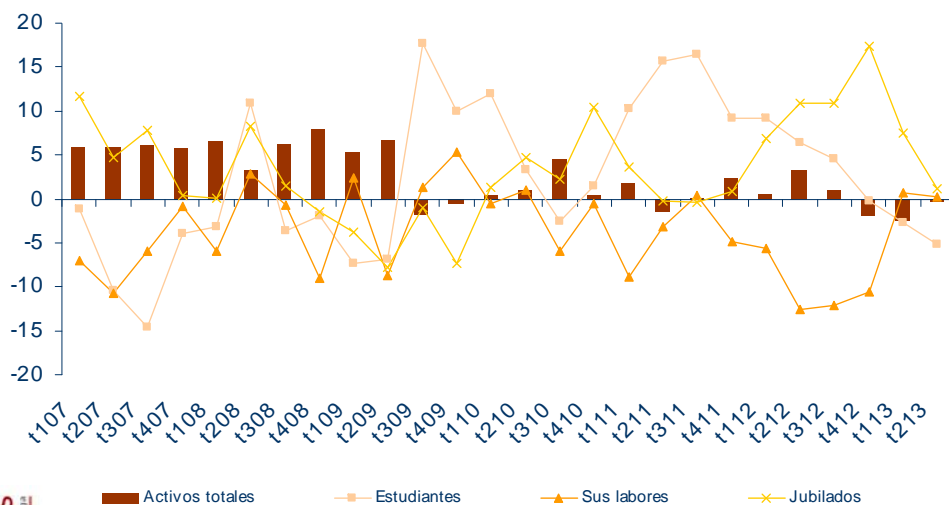
Tasas de variación en porcentajes

Fuente: Encuesta de Población Activa, INE



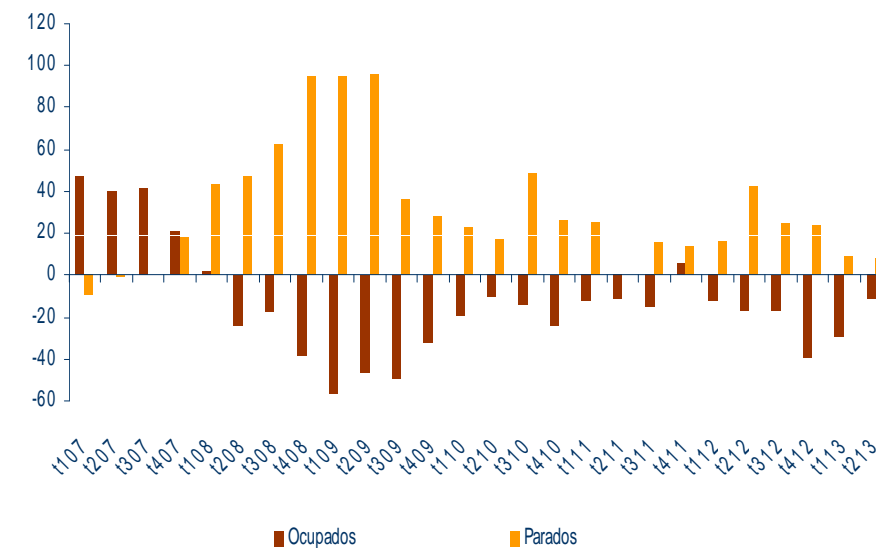
Población activa e inactiva en la provincia de Málaga

Tasas de variación interanual en porcentajes
Fuente: Encuesta de Población Activa, INE



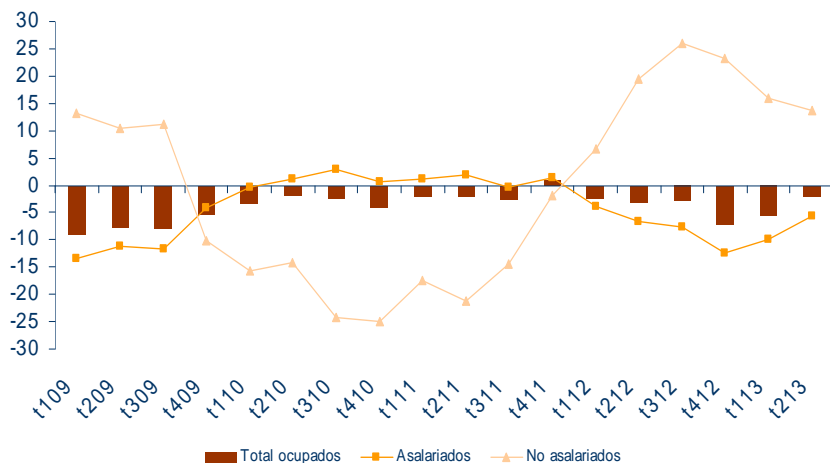
Ocupados y parados en la provincia de Málaga

Variación interanual absoluta en miles de personas
Fuente: Encuesta de Población Activa, INE



Ocupados por situación profesional en Málaga

Tasas de variación interanual en porcentajes
Fuente: Encuesta de Población Activa, IECA



Indicadores del mercado laboral en la provincia de Málaga

(1) Incluye inactivos por incapacidad permanente y otras situaciones distintas de las señaladas.

(2) Las tasas son diferencias en puntos porcentuales.

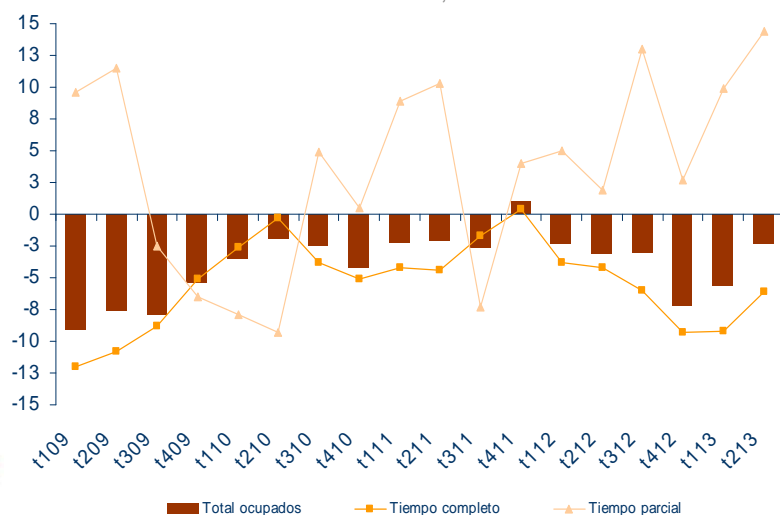
(3) Porcentaje de ocupados asalariados con contrato temporal respecto al total de asalariados.

Fuente: Encuesta de Población Activa, IECA e INE.

	2º trimestre 2013	2º trimestre 2013/ 1º trimestre 2013		2º trimestre 2013/ 2º trimestre 2012	
		Variación absoluta	Variación relativa (%)	Variación absoluta	Variación relativa (%)
Población >16 años (miles)	1.344,7	2,0	0,15	9,2	0,69
Población inactiva (miles) ⁽¹⁾	550,5	-18,1	-3,18	12,5	2,32
Estudiantes	97,9	-3,9	-3,83	-5,3	-5,14
Labores del hogar	134,1	-2,5	-1,83	0,3	0,22
Activos (miles)	794,2	20,0	2,58	-3,4	-0,43
Tasa de actividad (%) ⁽²⁾	59,1	1,4	--	-0,7	--
Hombres	65,1	1,9	--	-0,8	--
Mujeres	53,5	1,0	--	-0,4	--
Ocupados (miles)	511,0	21,0	4,29	-11,8	-2,26
Asalariados	409,1	17,0	4,34	-24,0	-5,54
No asalariados	101,9	4,0	4,09	12,2	13,62
Tiempo completo	398,2	14,0	3,64	-26,0	-6,13
Tiempo parcial	112,8	7,0	6,62	14,2	14,38
Tasa de paro (%) ⁽²⁾	35,7	-1,1	--	1,2	--
Tasa temporalidad (%) ⁽²⁾⁽³⁾	25,1	0,7	--	-0,5	--

Ocupados por duración de la jornada en Málaga

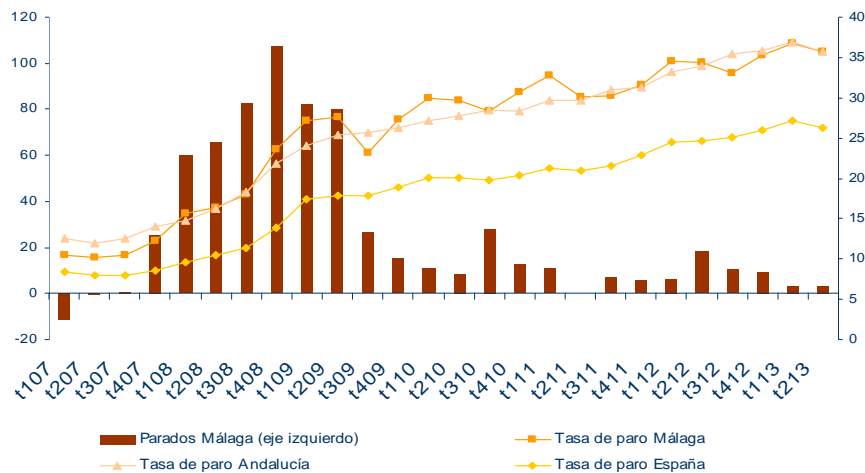
Tasas de variación interanual en porcentajes
Fuente: Encuesta de Población Activa, IECA



Parados y tasa de paro

Tasas de variación interanual en porcentajes y porcentajes de parados sobre población activa

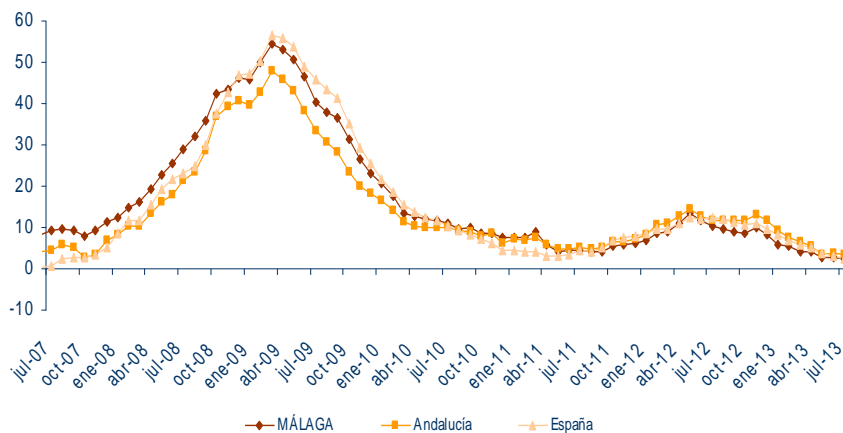
Fuente: Encuesta de Población Activa, INE



Paro registrado en los Servicios Públicos de Empleo Estatal

Tasas de variación interanual en porcentajes

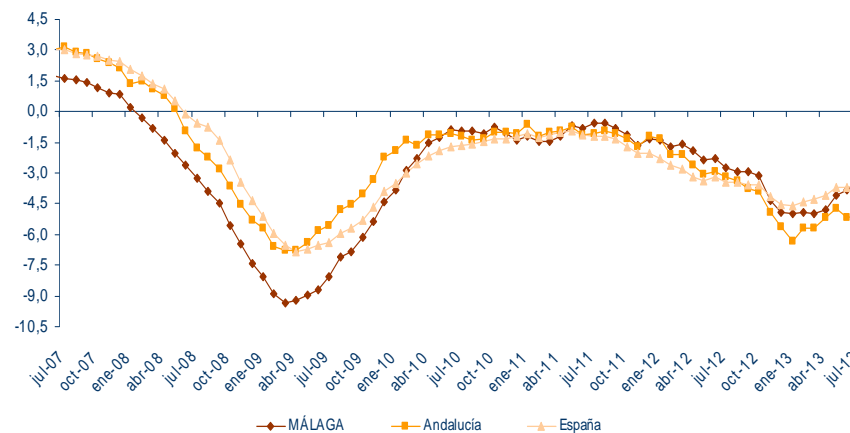
Fuente: Servicio Público de Empleo Estatal (SEPE), Ministerio de Empleo y Seguridad Social



Afiliados en alta a la Seguridad Social

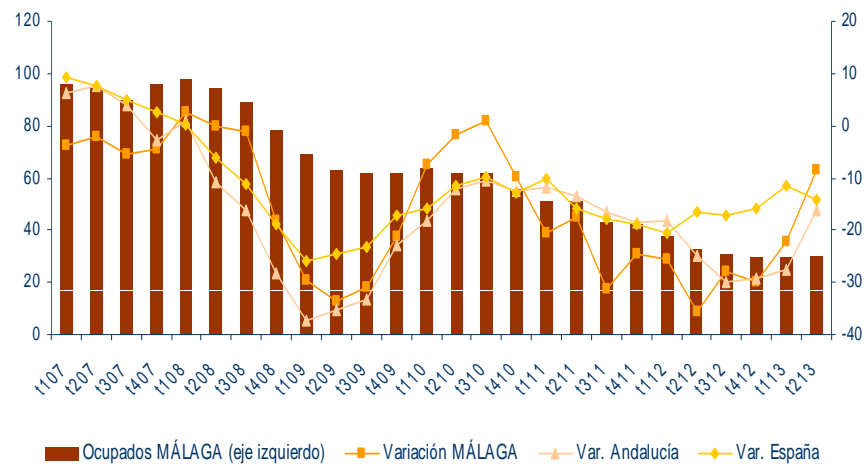
Tasas de variación interanual en porcentajes

Fuente: Ministerio de Empleo y Seguridad Social



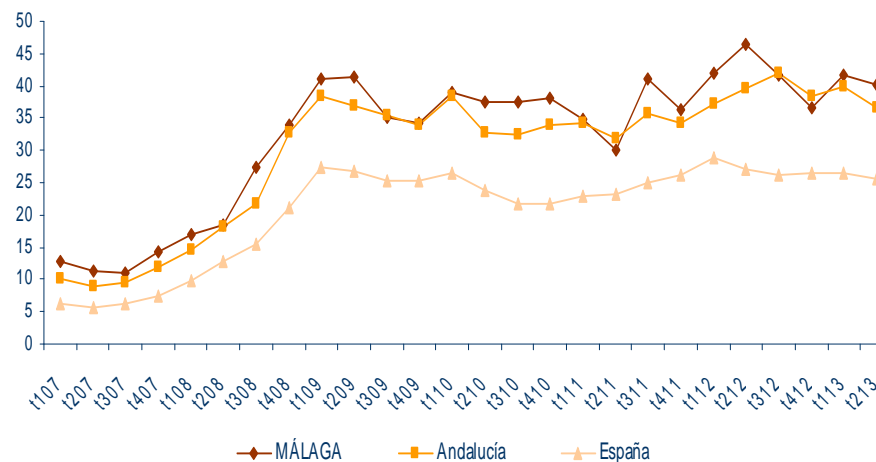
Evolución del empleo en el sector de la construcción

Miles de ocupados y tasas de variación interanual en porcentajes
 Fuente: Encuesta de Población Activa, INE



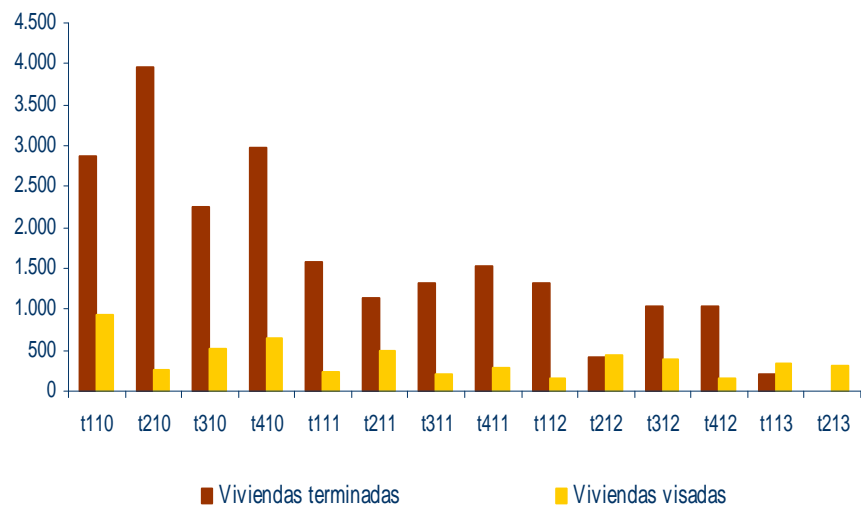
Tasas de paro en el sector de la construcción

Porcentajes de parados sobre población activa
 Fuente: Encuesta de Población Activa, INE



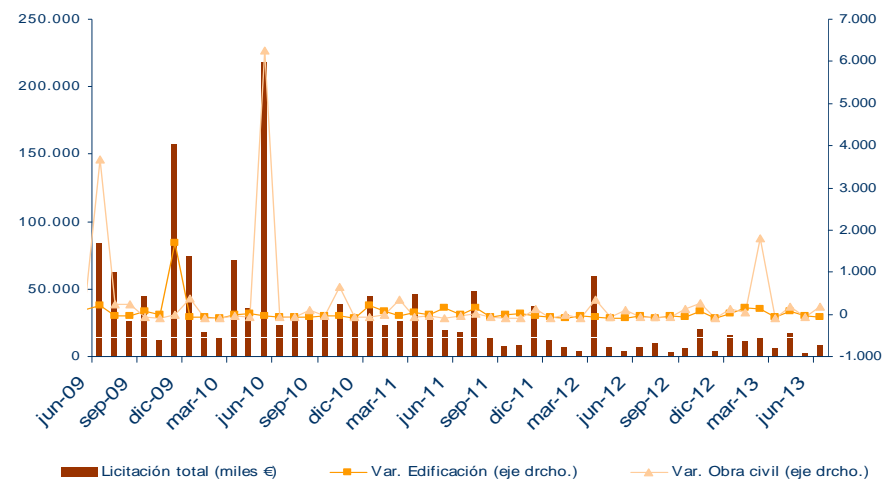
Viviendas terminadas y visadas en la provincia de Málaga

Número de viviendas
 Fuente: Ministerio de Fomento y Colegio de Arquitectos de Málaga



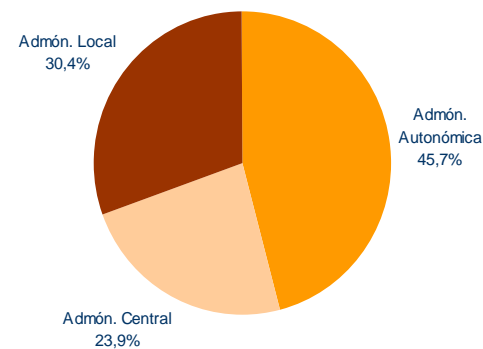
Licitación pública en la provincia de Málaga

Miles de euros y tasas de variación interanual en porcentajes
 Fuente: SEOPAN



Peso de los organismos inversores
 (% sobre total 2º trimestre 2013)

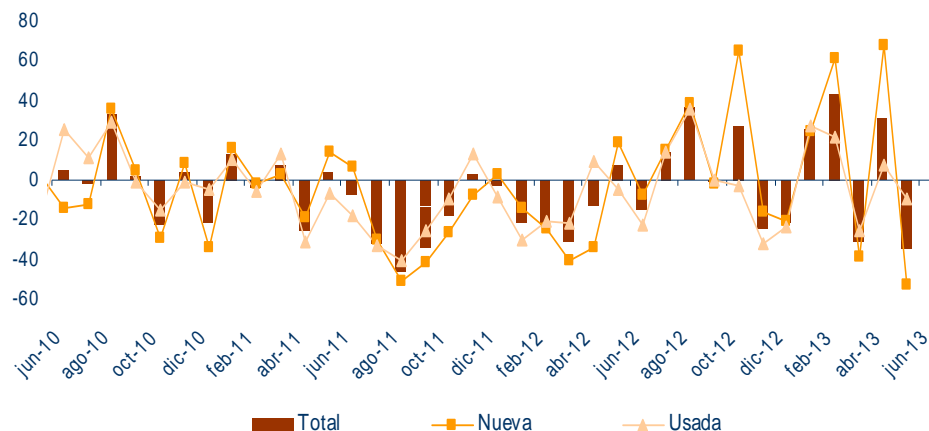
Fuente: SEOPAN



Compraventas de viviendas en Málaga

Tasas de variación interanual en porcentajes

Fuente: Estadística de Transmisiones de Derechos de la Propiedad, INE



Compraventas y precios de la vivienda, 2º trimestre 2013

Euros/m², unidades y tasas de variación interanual en porcentajes

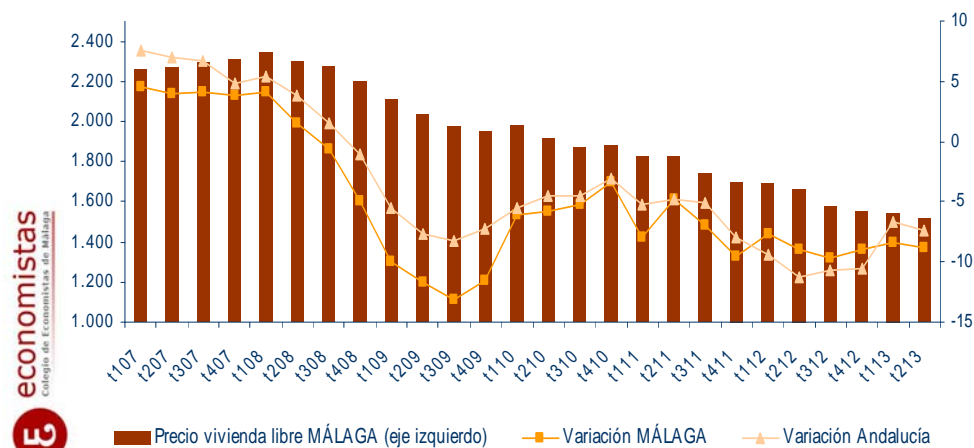
Fuente: Estadística de Transmisiones de Derechos de la Propiedad (INE) y Ministerio de Fomento.

	Málaga		Andalucía		España	
	Dato	Tasa	Dato	Tasa	Dato	Tasa
Precio vivienda libre (€/m ²)	1.514,9	-8,76	1.245,5	-7,38	1.481,7	-7,76
Nueva	1.556,0	-3,90	1.385,7	-4,64	1.562,3	-5,03
Usada	1.444,2	-9,13	1.192,5	-9,03	1.462,9	-8,18
Compraventa de viviendas	7.880	3,78	29.668	10,02	147.042	7,03
Nueva	4.085	3,92	15.742	11,56	71.324	4,41
Usada	3.795	3,63	13.926	8,34	75.718	9,63
Libre	7.323	4,35	26.405	13,06	129.805	8,38
Protegida	557	-3,13	3.263	-9,64	17.237	-2,11

Precio de la vivienda libre

Euros/m² y tasas de variación interanual en porcentajes

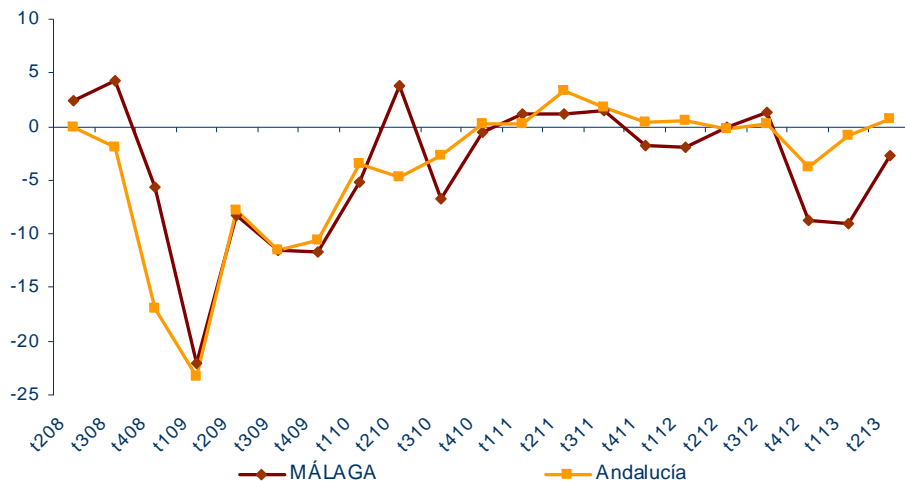
Fuente: Ministerio de Fomento



Evolución del número total de turistas

Tasas de variación interanual en porcentajes

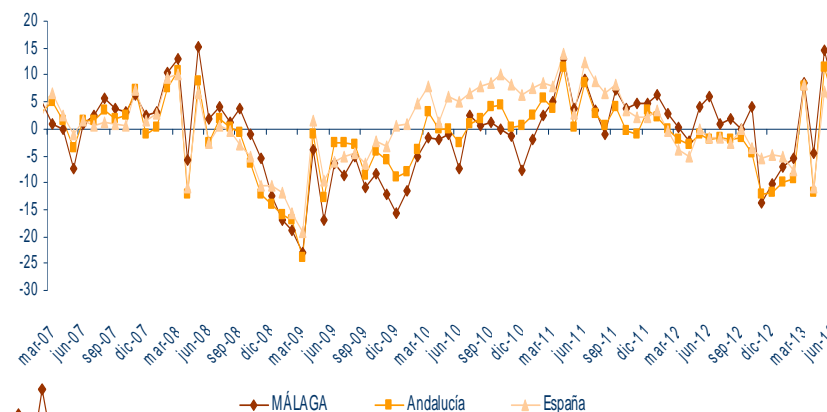
Fuente: Encuesta de Coyuntura Turística de Andalucía, IECA



Pernoctaciones en establecimientos hoteleros

Tasas de variación interanual en porcentajes

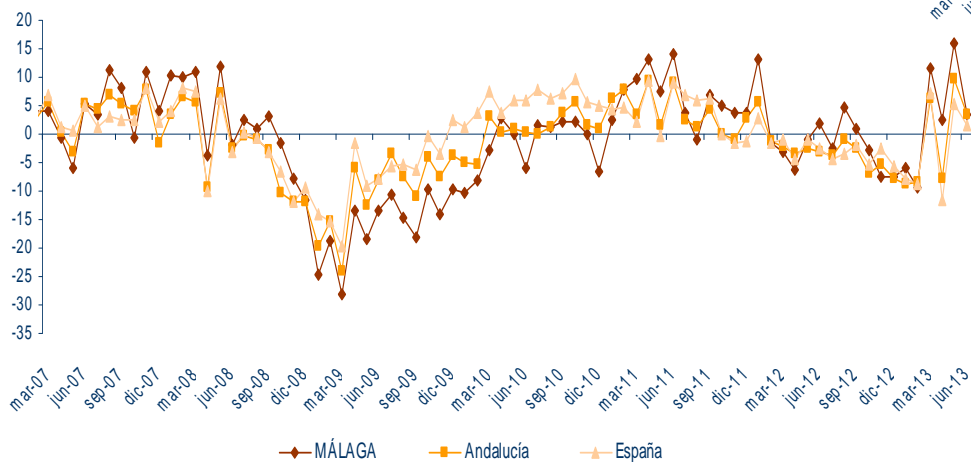
Fuente: Encuesta de Ocupación Hotelera, INE



Viajeros alojados en establecimientos hoteleros

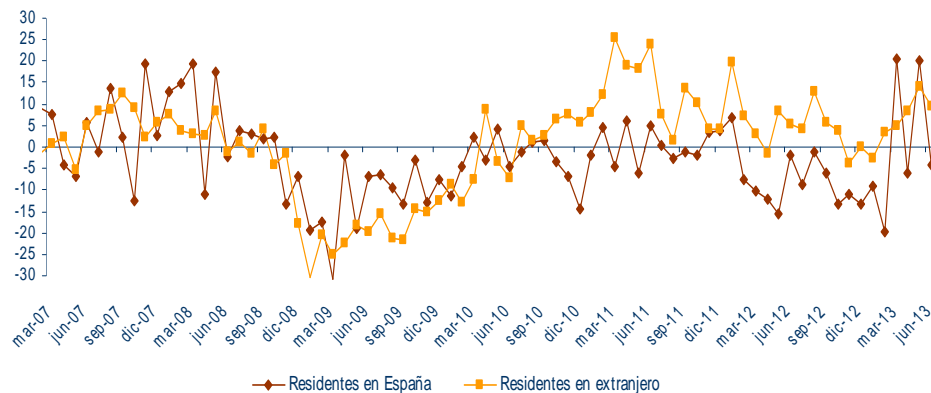
Tasas de variación interanual en porcentajes

Fuente: Encuesta de Ocupación Hotelera, INE



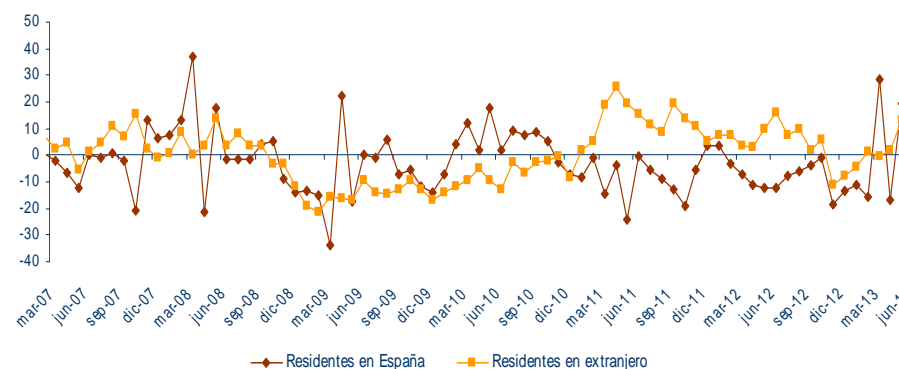
Viajeros en establecimientos hoteleros en Málaga

Tasas de variación interanual en porcentajes
Fuente: Encuesta de Ocupación Hotelera, INE



Pernoctaciones en establecimientos hoteleros de Málaga

Tasas de variación interanual en porcentajes
Fuente: Encuesta de Ocupación Hotelera, INE



Pernoctaciones por zonas turísticas, 2º trimestre 2013

Miles, diferencias absolutas en miles y tasas de variación interanual en %

* La Semana Santa se ha celebrado en distintos meses en 2012 y 2013 (abril y marzo, respectivamente)

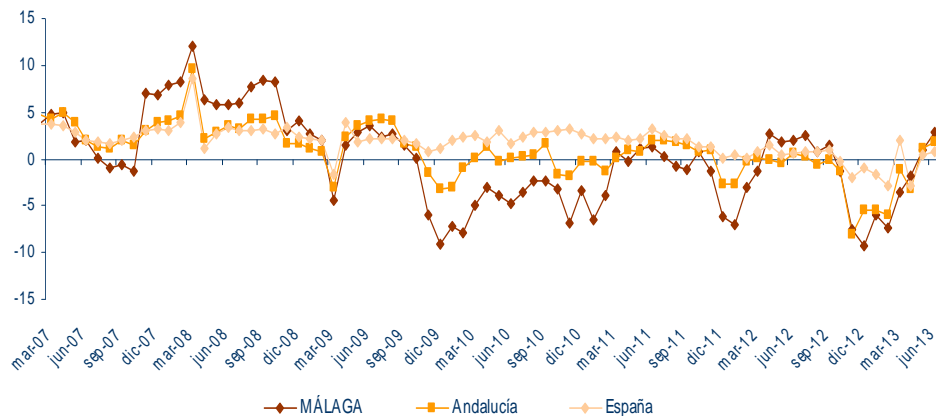
Fuente: Encuesta de Ocupación Hotelera, INE

	Total			Residentes en España			Residentes en extranjero		
	Miles	Diferencia absoluta	Diferencia relativa	Miles	Diferencia absoluta	Diferencia relativa	Miles	Diferencia absoluta	Diferencia relativa
COSTA DEL SOL	4.718,0	224,8	5,00	1.252,2	12,9	1,04	3.465,8	211,8	6,51
Isla de Tenerife	5.176,0	88,4	1,74	923,0	-161,2	-14,87	4.253,0	249,6	6,24
Isla de Gran Canaria	3.087,4	-13,2	-0,42	517,7	-50,1	-8,83	2.569,7	37,0	1,46
Barcelona	4.715,7	89,9	1,9	700,2	-51,7	-6,9	4.015,5	141,6	3,65
Costa Blanca (Alicante)	4.129,9	248,7	6,41	2.050,6	19,3	0,95	2.079,3	229,4	12,40
Isla de Mallorca	13.566,5	95,9	0,71	807,3	-29,3	-3,50	12.759,2	125,2	0,99
Costa Brava (Gerona)	2.953,4	85,5	2,98	648,2	-126,4	-16,31	2.305,2	211,9	10,12
Costa de Almería	1.013,4	88,4	9,55	706,6	-10,9	-1,52	306,9	99,3	47,81
Costa de la Luz de Cádiz	1.474,6	-41,4	-2,73	734,8	-47,5	-6,07	739,9	6,1	0,83
Costa de la Luz de Huelva	813,2	-78,7	-8,83	531,0	-66,8	-11,17	282,1	-12,0	-4,07
Costa Tropical (Granada)	217,3	-18,3	-7,77	136,5	-23,9	-14,89	80,8	5,6	7,41

Plazas en establecimientos hoteleros

Tasas de variación interanual en porcentajes

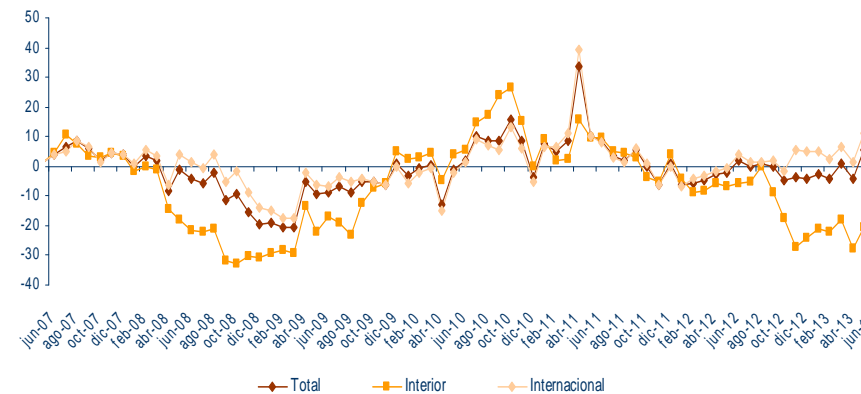
Fuente: Encuesta de Ocupación Hotelera, INE



Tráfico aéreo de pasajeros en Málaga

Tasas de variación interanual en porcentajes

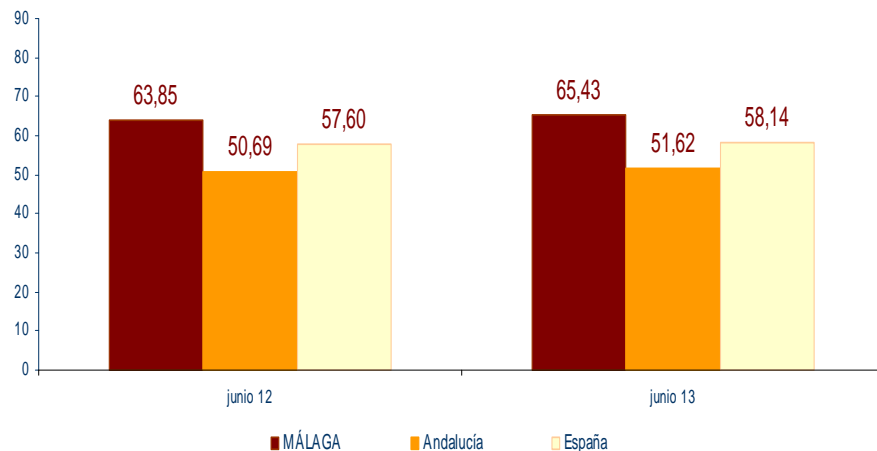
Fuente: Dirección General de Aviación Civil



Grado de ocupación hotelera

Porcentajes

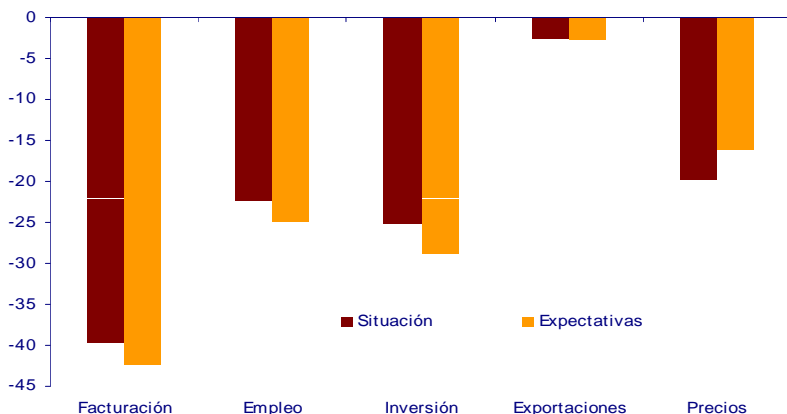
Fuente: Encuesta de Ocupación Hotelera, INE



Indicador de Confianza Empresarial en España, 1er Trimestre 2013

Diferencia entre porcentajes de respuestas positivas y negativas

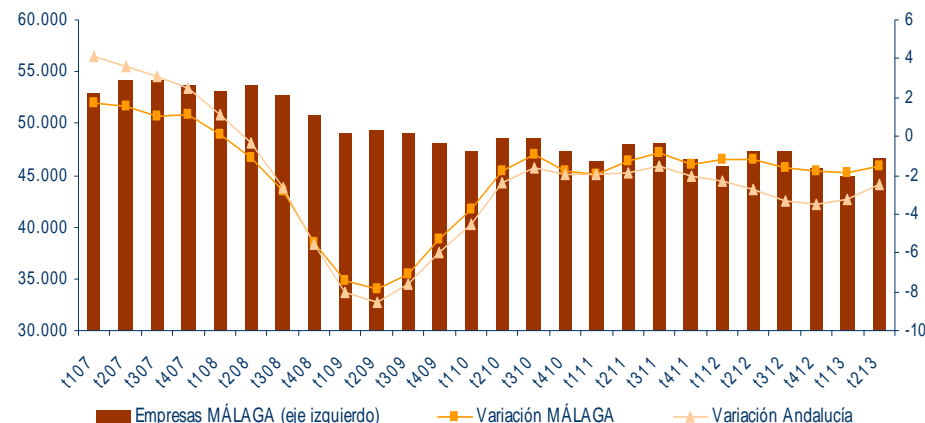
Fuente: Consejo Superior de Cámaras



Empresas afiliadas a la Seguridad Social

Empresas y tasas de variación interanual en porcentajes

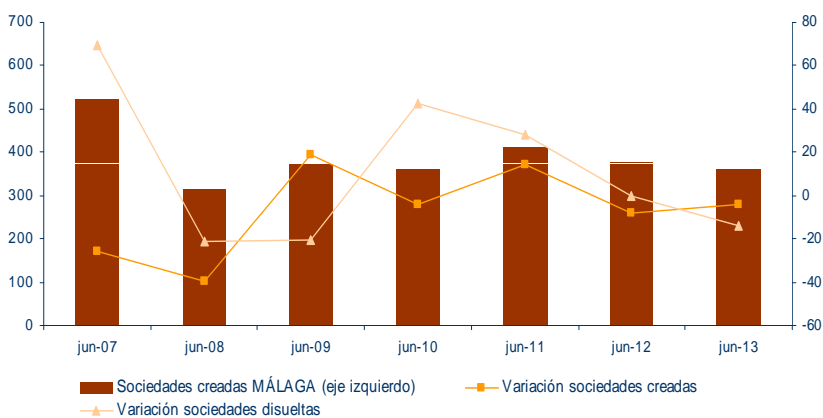
Fuente: Ministerio de Empleo y Seguridad Social



Sociedades mercantiles creadas y disueltas en Málaga

Número y tasas de variación interanual en porcentajes

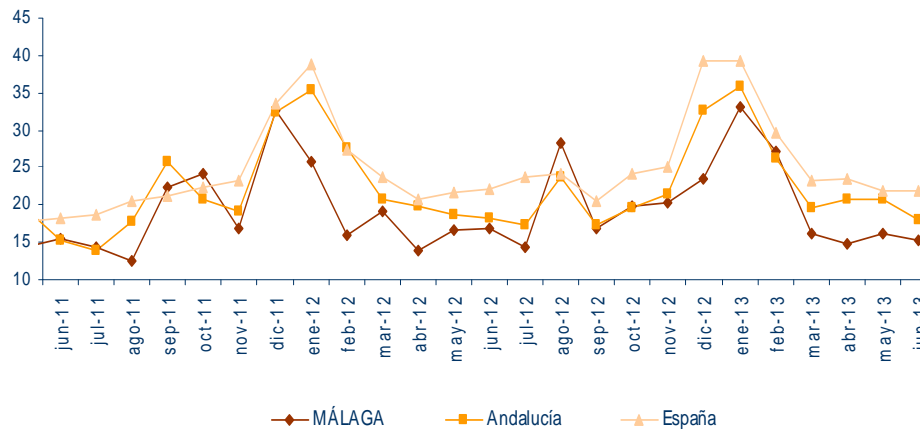
Fuente: Instituto Nacional de Estadística



Índice de rotación

Porcentajes sociedades disueltas sobre total sociedades constituidas

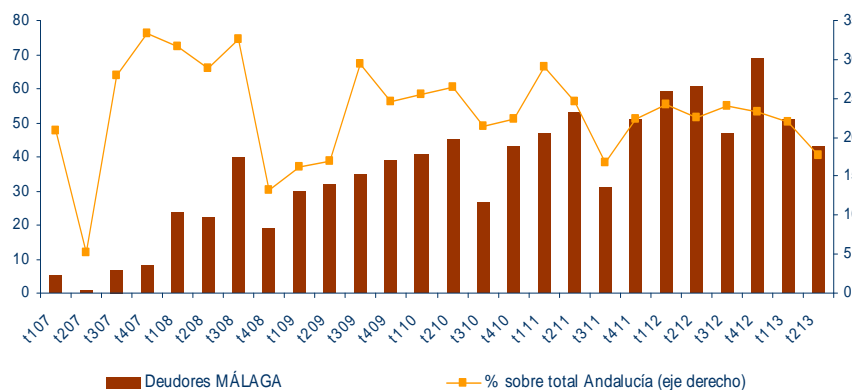
Fuente: Analistas Económicos de Andalucía e Instituto Nacional de Estadística



Deudores concursados en Málaga

Número y porcentajes

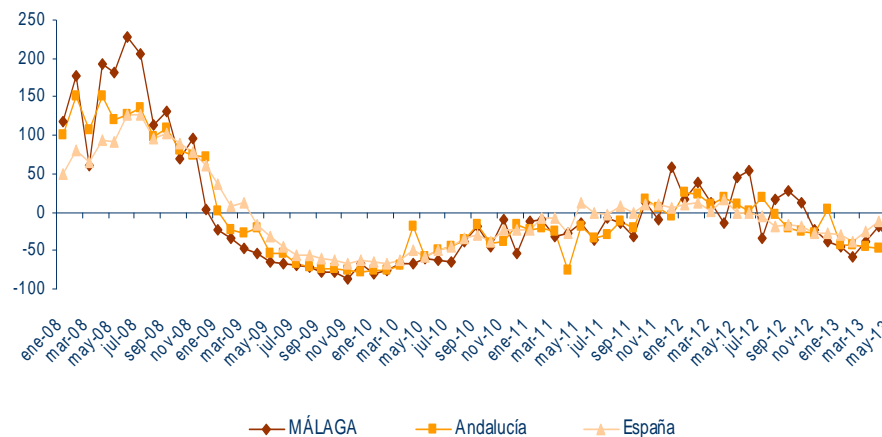
Fuente: Instituto Nacional de Estadística



Importe de los efectos impagados en cartera

Tasas de variación interanual en porcentajes

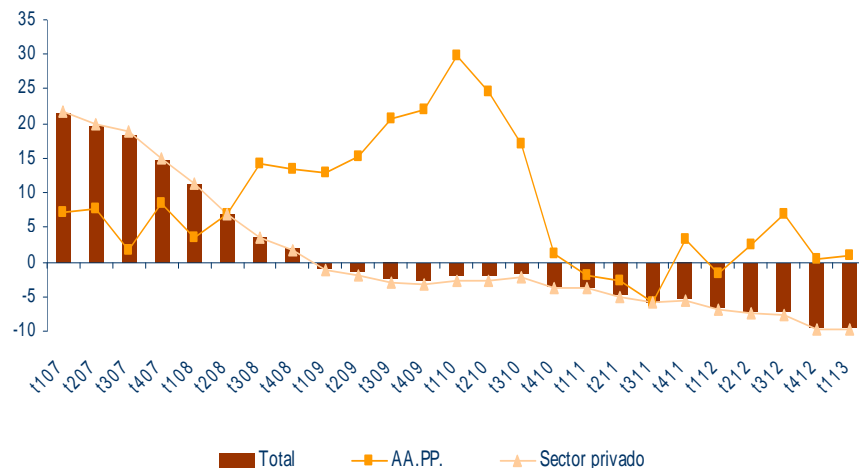
Fuente: Instituto Nacional de Estadística



Volumen de créditos en la provincia de Málaga

Tasas de variación interanual en porcentajes

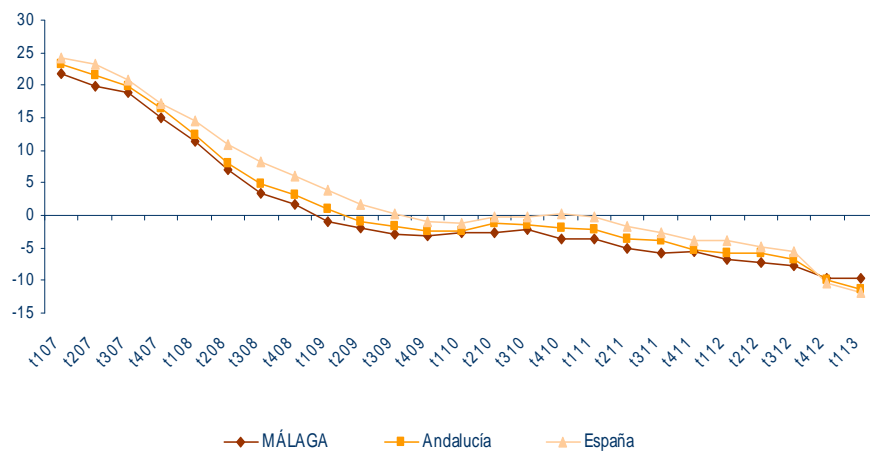
Fuente: Banco de España



Comparativa de la evolución del crédito al sector privado

Tasas de variación interanual en porcentajes

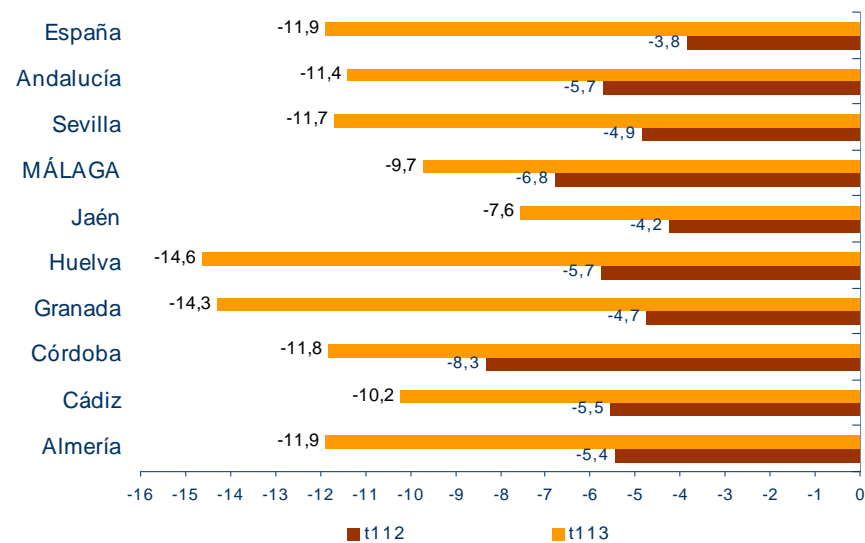
Fuente: Banco de España



Créditos al sector privado por provincias

Tasas de variación interanual en porcentajes

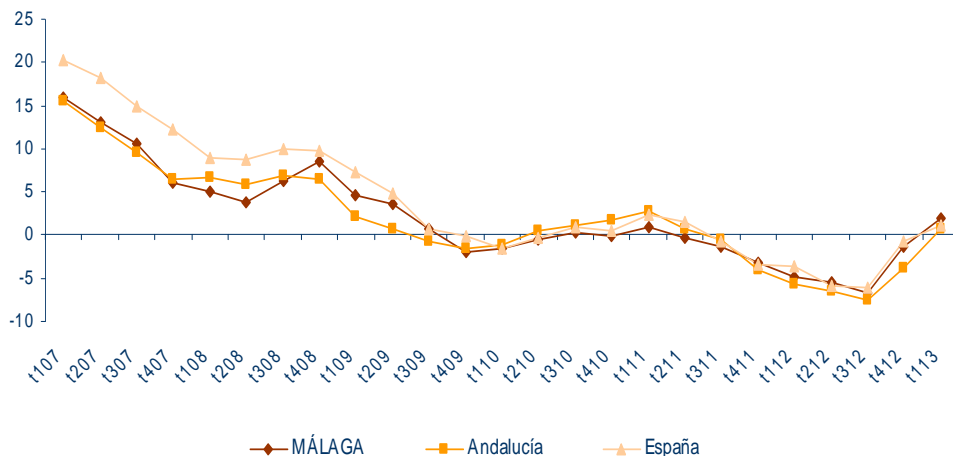
Fuente: Banco de España



Comparativa de la evolución de los depósitos del sector privado

Tasas de variación interanual en porcentajes

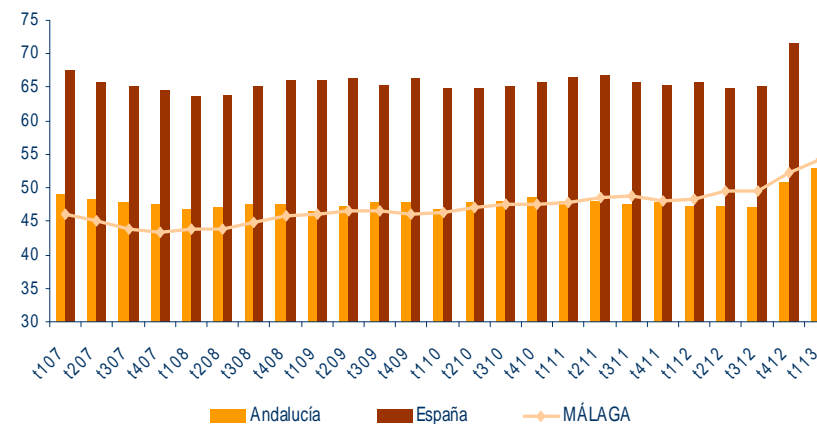
Fuente: Banco de España



Depósitos bancarios/Créditos bancarios

Porcentajes

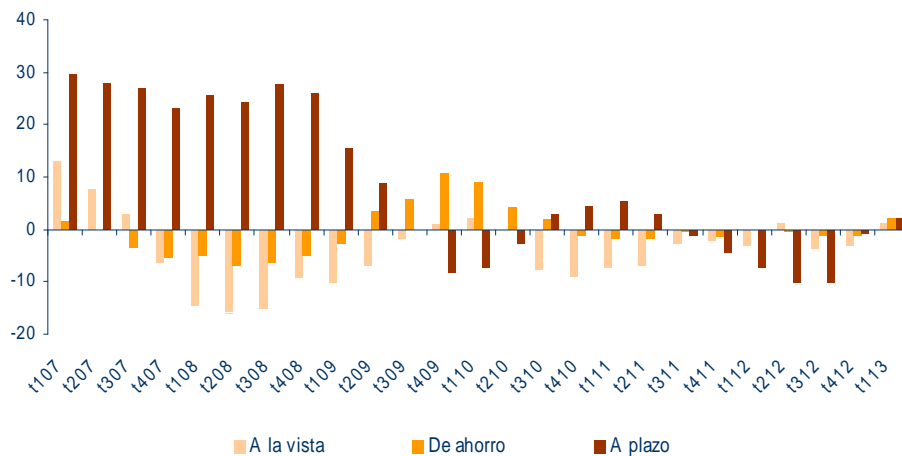
Fuente: Banco de España



Depósitos del sector privado en la provincia de Málaga

Tasas de variación interanual en porcentajes

Fuente: Banco de España



Barómetro Económico de la Provincia de Málaga

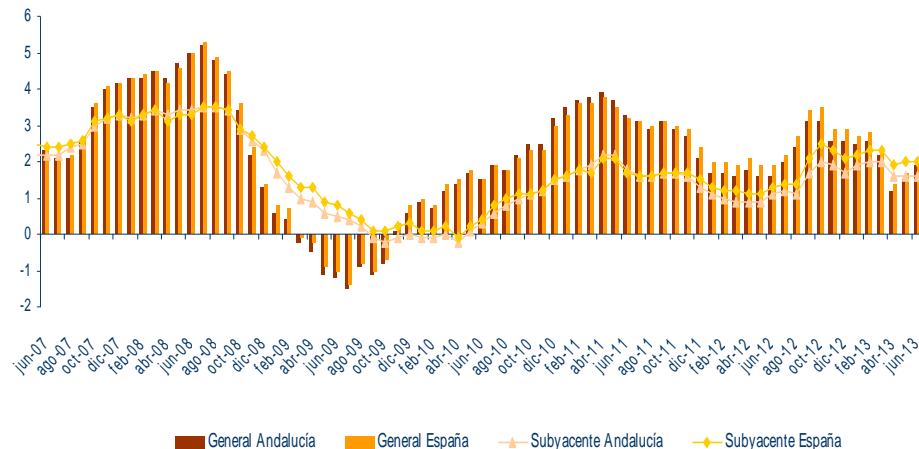
Precios, salarios y demanda

2º Trimestre 2013

Inflación e inflación subyacente en Andalucía y España

Tasas de variación interanual en porcentajes

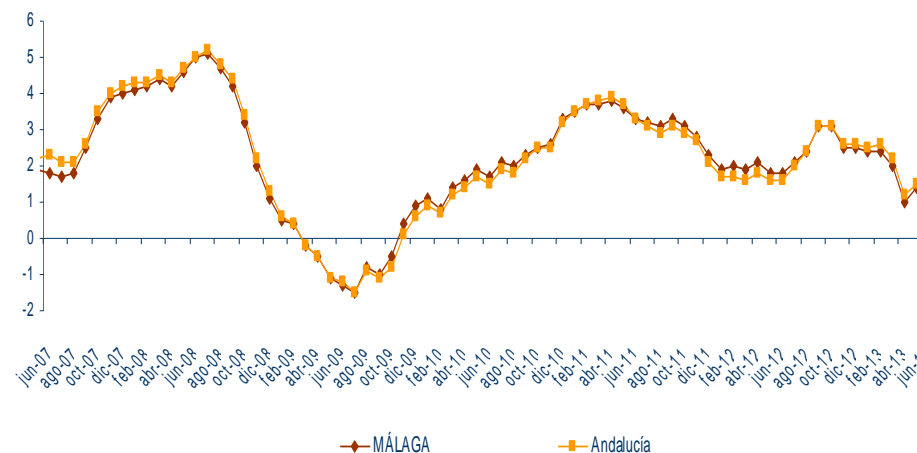
Fuente: Instituto Nacional de Estadística



Evolución de la inflación en Málaga y Andalucía

Tasas de variación interanual en porcentajes

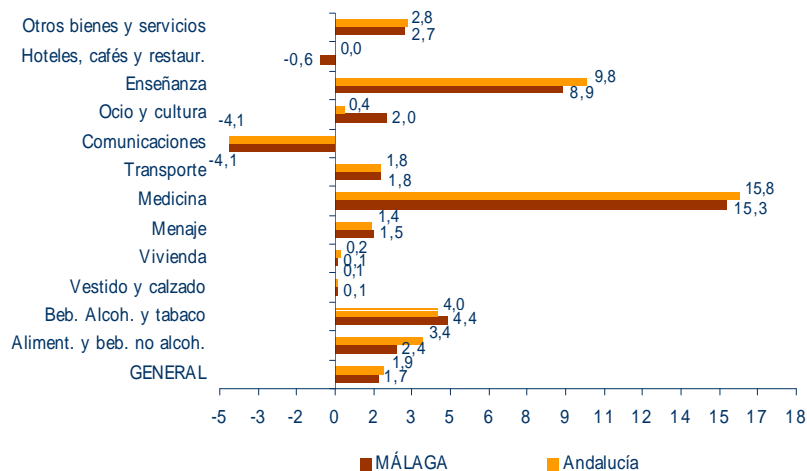
Fuente: Instituto Nacional de Estadística



Índice de Precios de Consumo por grupos, junio 2013

Tasas de variación interanual en porcentajes

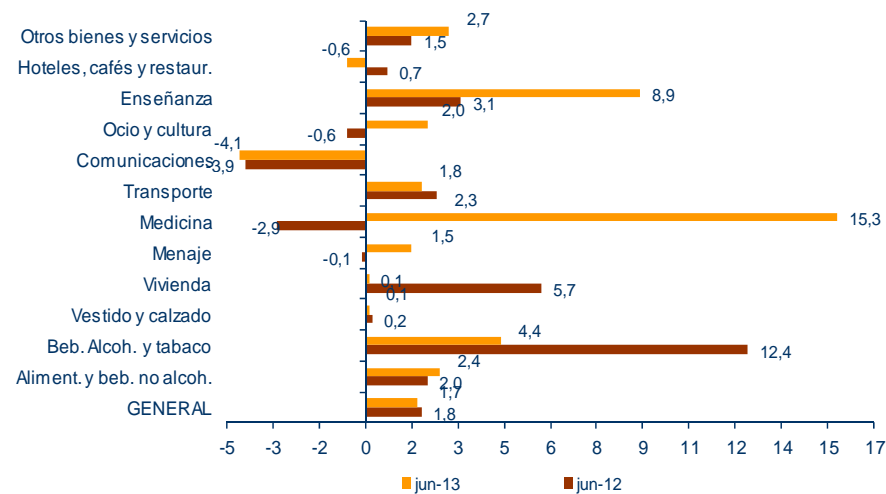
Fuente: Instituto Nacional de Estadística



Índice Precios de Consumo por grupos en Málaga

Tasas de variación interanual en porcentajes

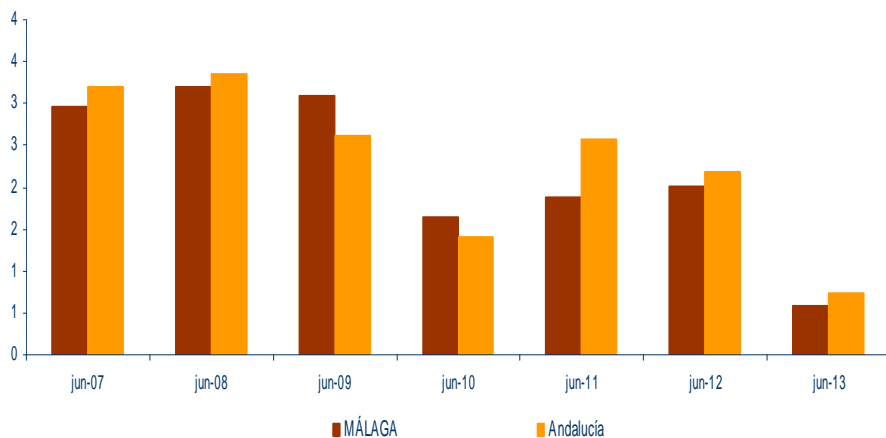
Fuente: Instituto Nacional de Estadística



Aumento salarial pactado en convenios

Porcentajes

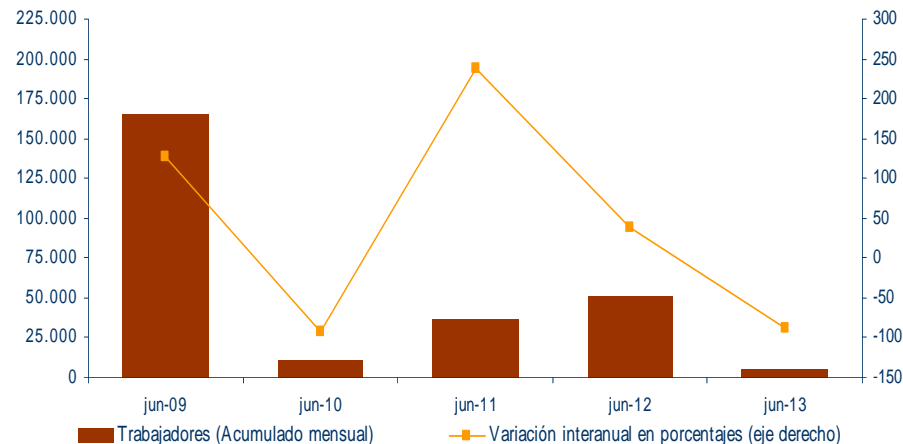
Fuente: Ministerio de Empleo y Seguridad Social



Trabajadores afectados por convenios en Málaga

Trabajadores y tasas de variación interanual en porcentajes

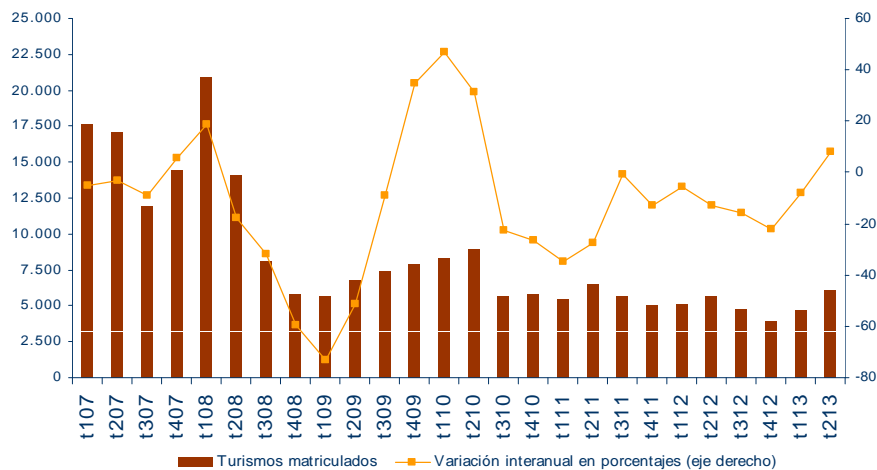
Fuente: Ministerio de Empleo y Seguridad Social



Evolución de la matriculación de turismos en Málaga

Unidades y tasas de variación interanual en porcentajes

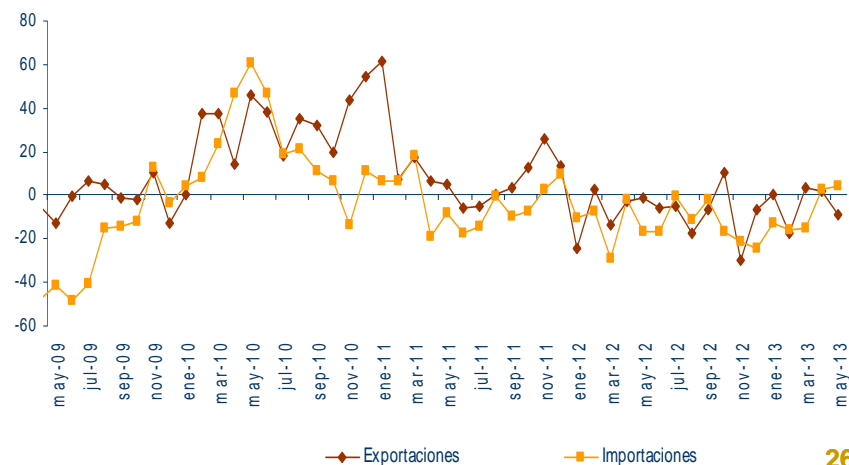
Fuente: Dirección General de Tráfico



Exportaciones e Importaciones de mercancías en Málaga

Tasas de variación interanual en porcentajes

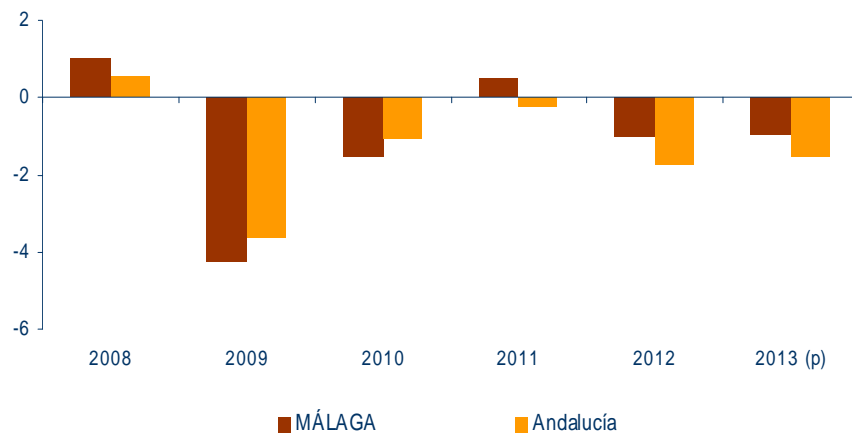
Fuente: Secretaría de Estado de Comercio, Ministerio de Economía y Competitividad, (DataComex)



Estimaciones de crecimiento económico

Tasas de variación interanual del PIB real en porcentajes

Fuente: *Analistas Económicos de Andalucía* y Contabilidad Regional, IECA



PIB e Indicador Sintético de Actividad Turística

Tasas de variación interanual en porcentajes

Fuente: *Analistas Económicos de Andalucía*, Contabilidad Nacional (INE) y Contabilidad Regional (IECA)

