



economistas
Colegio de Málaga



número 18

Barómetro Económico de la provincia de Málaga

1º Trimestre 2014

**BARÓMETRO ECONÓMICO DE
LA PROVINCIA DE MÁLAGA**

**1^{er} TRIMESTRE
2014**



contenidos

Conclusiones	04
Contexto Económico General	09
Mercado de Trabajo	12
Construcción y Sector Inmobiliario	16
Turismo	19
Coyuntura Empresarial	22
Sistema Financiero	24
Precios, Salarios y Demanda	26
Tendencias de la economía malagueña	28

DATOS POSITIVOS

DESCIENDE EL NÚMERO DE PARADOS EN TÉRMINOS INTERANUALES	-13166	Sigue el descenso del paro registrado desde septiembre en términos interanuales.
SIGUE INCREMENTÁNDOSE TRIMESTRE A TRIMESTRE EN NÚMERO DE PERNOCTACIONES	162.887	Llegando el primer trimestre del año a 2,606,000 turistas alojados en hoteles un 5 % más que el año anterior llegando al 9% de extranjeros y eso sin que la semana santa haya sido en este trimestre.
EL PIB ANUAL CRECE ININTERRUMPIDAMENTE EN TRES TRIMESTRES EN ESPAÑA	0,40%	Se consolidan y mejoran las expectativas de todos los analistas.
CONTINÚA EL INCREMENTO DEL NÚMERO DE TURISMOS MATRICULADOS EN MÁLAGA	36%	De incremento hacen ser optimistas frente a la recuperación de la demanda particular.
INCREMENTO EN EL NÚMERO DE VIVIENDAS VENDIDAS	6.15%	Incluso descontado el efecto de incremento de las ventas que se produjo en el último trimestre de 2013 por el cambio de tipo IVA y desgravación vivienda, aumenta el número de viviendas vendidas inscritas en el registro de la propiedad.
EL NÚMERO DE AFILIADOS A LA SEGURIDAD SOCIAL AUMENTA POR TERCER MES	500.300	En abril se volvió a superar el medio millón de afiliados a la SS en Málaga, es decir, 15.455 que en abril de 2013.
LAS EXPORTACIONES CRECEN ESPECTACULARMENTE EN EL ÚLTIMO TRIMESTRE REGISTRADO	101	Millones de euros mas exportados entre dic. 13 a feb. 14 significan un 33%, lo que hace que la última cifra interanual acumulada consiga crecer un 11 % .
VUELVE A CRECER EL Nº DE EMPRESAS INSCRITAS EN LA SEGURIDAD SOCIAL EN MÁLAGA INTERANUAL	29300,00 %	Para un total de 45.225 en marzo de 2014.
LA BALANZA COMERCIAL CONTINÚA SIENDO POSITIVA	20800%	Aunque repuntan las importaciones por el incremento de la demanda interna la balanza comercial se incrementa hasta los 208 millones, es decir en este momento exportamos casi un 20% más de lo que importamos.

Conclusiones

DATOS MODERADAMENTE POSITIVOS

BAJA EL NÚMERO DE DEUDORES CONCURSADOS EN EL 4T 2013 EN TERMINOS ANUALES	53	Deudores se declararon en concurso frente a los 69 del mismo período en 2012.
PIB PREVISTO 2014 CRECE POR TODOS LOS ANALISTAS SIENDO SUPERIOR EN MÁLAGA	1,40%	Se mantiene estable la perspectiva de crecimiento del PIB.

DATOS NEGATIVOS

VUELVE A DISMINUIR EL CRÉDITO AL SECTOR PRIVADO	2.460	Millones de euros menos el endeudamiento total del sector privado en Málaga retrocede a cifras del año 2006.
VUELVE A DESCENDER LA LICITACIÓN PÚBLICA DE TODAS LAS ADMINISTRACIONES CENTRAL Y AUTONÓMICAS	2.498.000€	Solo la administración local mantiene el crecimiento inversor observado en el último trimestre de 2013, mientras que la local y autonómica casi desaparece.

La recuperación sigue ofreciendo dudas y son los mensajes, más que los hechos, del gobernador del BCE, Mr. Draghi los que parecen estar dando visos de certidumbre a esta. Con tres obstáculos a la vista: la fragilidad de esa recuperación que no termina de consolidarse, el actual riesgo, eso sí, mínimo de deflación y la persistente sequía del mercado de crédito.

Francia e Italia han decepcionado con sus datos de crecimiento del primer trimestre, solo Alemania y detrás España. Esta última de forma ciertamente ficticia, las que han alumbrado datos positivos. Con nuestros socios estancados hay pocas posibilidades de que la recuperación tome fuerza.

Era, efectivamente, sorpresivo un crecimiento del 0,4% en el primer cuarto del año, después de lo que arrastrábamos. Pues sí, se confirma a posteriori ha sido el maquillaje de las cuentas del Sector Público para cerrar el año ajustándose a los objetivos del déficit, con una demanda nacional del 0,9% que encierra un crecimiento del consumo público (un 4,4% más que en trimestre anterior) que se aplazó, de forma que si se anula este efecto el PIB habría caído el 0,4% trimestral lo que supone el 2% anualizado, muy lejos de la primera tasa interanual positiva (0,5%) que dan los datos del desmaquillaje pos-cierre de ejercicio.

El sector exterior comienza a dar señales de agotamiento como preveíamos, de forma que su aportación neta ha sido negativa (-0,5%), con un deterioro del saldo comercial al aumentar el crecimiento de las importaciones. El comportamiento de este sector viene siendo cíclico, en el sentido de que en épocas de recesión disminuyen las importaciones por la caída de la demanda interna, mientras crecen las exportaciones por la deflación interna, especialmente puesta de manifiesto en estos últimos meses. Ello no debe dejar de ocultar que el consumo empieza a aumentar, de forma que, en este último trimestre las familias consumieron un 0,4% más que en el anterior. A ello puede estar contribuyendo la estabilidad de precios (0,2%, últimos 12 meses), el incipiente aumento del empleo y la confianza, así como un posible relajamiento de los bancos en la concesión de hipotecas y préstamos.

Un dato positivo, que venimos observando y comentando y que se hace más patente con los últimos datos conocidos, los costes laborales han disminuido un 0,9 respecto a trimestre de cierre del año y, como consecuencia de la reducción de costes los precios de las exportaciones también se han reducido.

Grave la situación del empleo a tiempo completo, eliminando el efecto aumento de contratos a tiempo parcial, crece a nivel nacional en 20.000 personas de un trimestre a otro pero, ojo, son todos en la Administración pública, sanidad y educación. En el sector privado los trabajadores asalariados con nómina siguen cayendo a tasa del 1% anualizado.

El sector financiero continúa con una morosidad alta a pesar del alivio del Sareb, ello por las dudas sobre la morosidad real de sus carteras hipotecarias y las refinanciaciones. A lo que hay que unir el peso gravoso de estas operaciones hipotecarias concedidas con escaso margen sobre el euribor, amén de la supresión paulatina (una batalla perdida por los bancos) de las cláusulas suelo. Todo ello significa que no podemos esperar milagros a medio plazo en la activación del crédito, a no ser que el aumento del empleo y la mejora de las rentas salariales alivien sus balances.

Algo positivo en nuestra zona ¿un síntoma, un cambio de tendencia? En los últimos doce meses el sector construcción e inmobiliario han creado 1.714 empleos de acuerdo con los datos de afiliaciones a la Seguridad Social. También confirma esos primeros indicios las más de 5.000 viviendas vendidas, algo que se está confirmando según nuestros datos en el segundo trimestre, con mayor peso de inversores extranjeros.

Las diferencias de tributación regionales, las asimetrías fiscales, algo que venimos denunciando. Andalucía tiene un total de 8 impuestos propios con una incidencia en la recaudación del 0,3%, sin contar el aumento de los impuestos tradicionales en el límite máximo. Evitar estos reinos de taifas debe ser una de las cuestiones que aborde la reforma fiscal. La necesaria y tan reclamada por nosotros, reforma de la legislación fiscal que afecta al residente extranjero en España y las anteriores diferencias entre regiones están perjudicando nuestros intereses en una provincia que tanto vive del turismo y de la inversión residencial por parte de extranjeros. La disminución de residentes en nuestra zona como se está poniendo de manifiesto es algo preocupante y es antídoto natural a la estacionalidad del turismo tradicional que padecemos.

Los últimos datos revelan que en tasa interanual en nuestra provincia se encadenan ya cuatro meses consecutivos de incrementos en el número de afiliados a la Seguridad Social, algo que llegamos a observar incluso antes en nuestra costa. Marbella comenzó el cambio de tendencia en mayo del pasado año. Datos estos, que en previsiones había adelantado nuestro informe.

Continuamos viendo serios problemas, en el empleo de larga duración, en la deuda pública, por encima del 100% del PIB y lo que es peor con un crecimiento acelerado. También en el consumo y la demanda, con pocos apoyos de las políticas económicas disponibles, el racionamiento del crédito, la fragmentación financiera todavía vigente y la caída de la renta disponible. Se espera mucho de la reforma fiscal, cuyo enunciado y resultados están por ver.

Pero lo que es lamentable es el porcentaje de desempleo que se da en nuestra región y provincia, por encima de la media nacional y absolutamente alarmantes, lo que merece la más seria reflexión sobre las políticas que afectan a nuestra comunidad y el poco éxito de las mismas.

Barómetro Económico de la provincia de Málaga

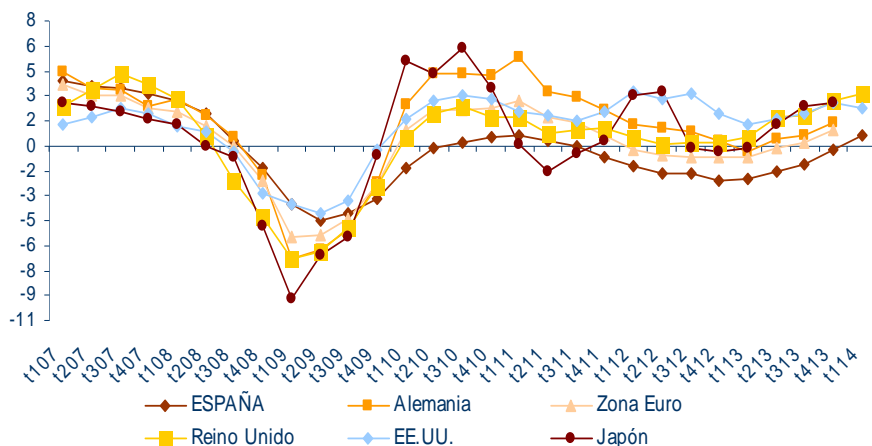
Contexto Económico General

1er Trimestre 2014

Evolución del Producto Interior Bruto

Tasas de variación interanual en porcentajes

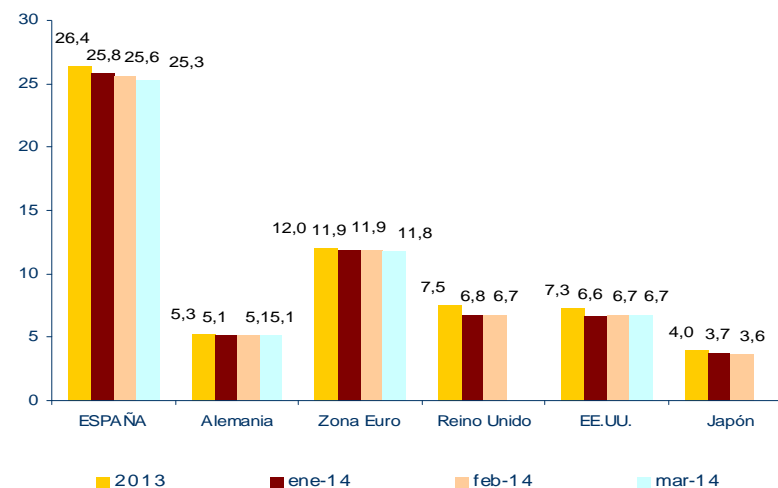
Fuente: Indicadores Económicos, Banco de España



Tasas de paro por países

Porcentajes de parados sobre población activa

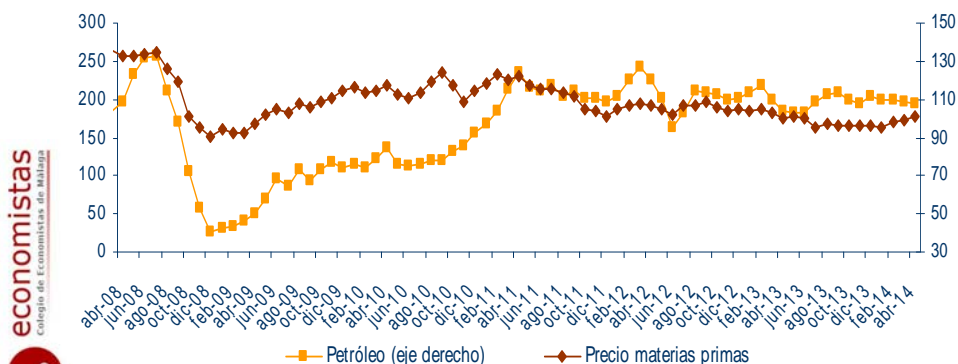
Fuente: Indicadores Económicos, Banco de España y Eurostat



Precio del petróleo y materias primas

Índice de precios de las materias primas, base 100= 2000 en dólares, y petróleo Brent en \$ por barril

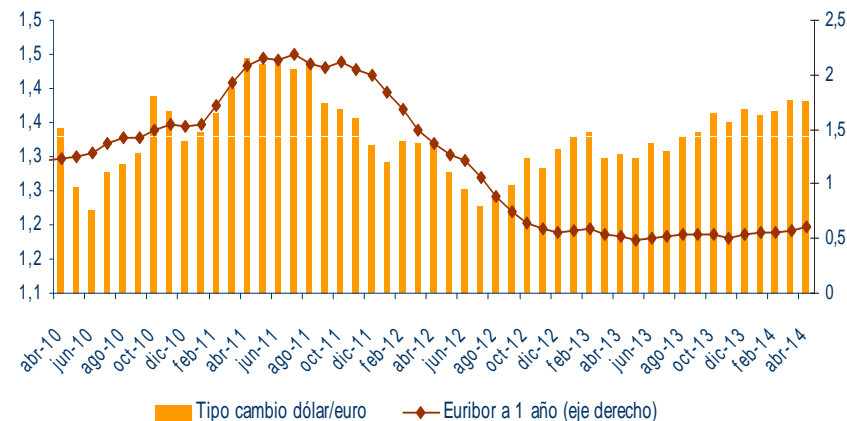
Fuente: Banco de España



Tipo de cambio y Euribor a 1 año

Porcentajes y dólares por euro

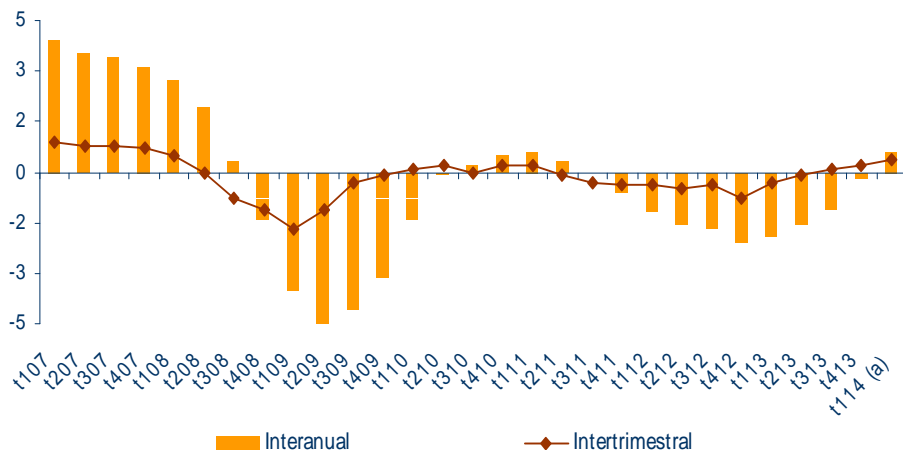
Fuente: Banco de España



Producto Interior Bruto en España

Tasas de variación en porcentajes

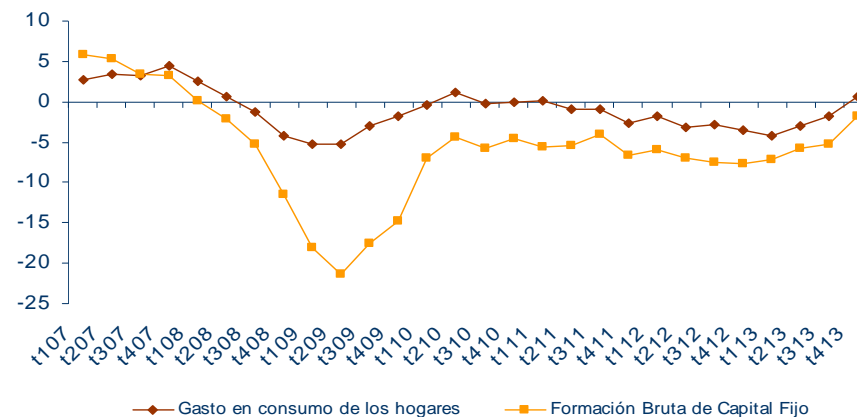
Fuente: Contabilidad Nacional Trimestral de España, INE



PIB en España: Consumo e Inversión

Tasas de variación interanual en porcentajes

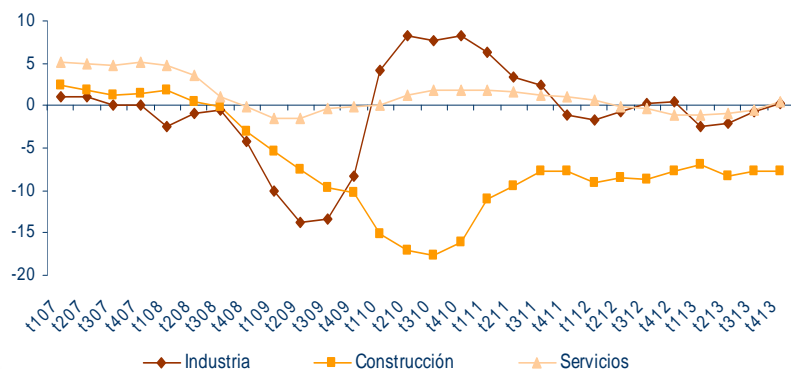
Fuente: Contabilidad Nacional Trimestral de España, INE



PIB en España: Sectores productivos

Tasas de variación interanual en porcentajes

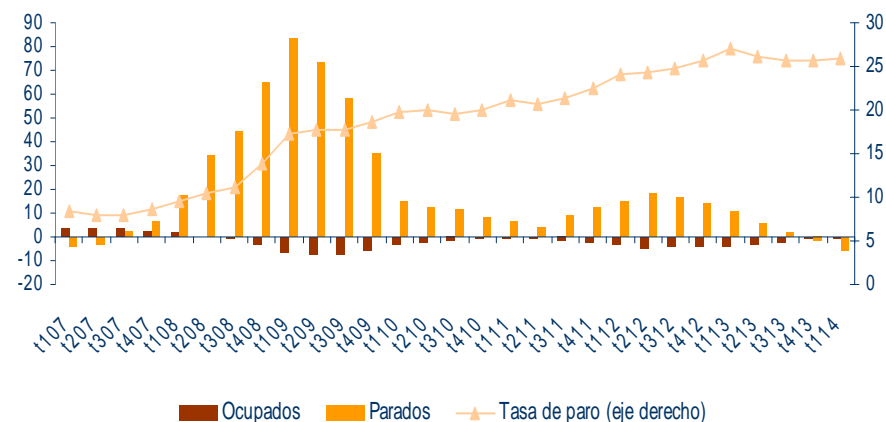
Fuente: Contabilidad Nacional Trimestral de España, INE



Ocupados y parados en España

Tasas de variación interanual en porcentajes y porcentajes

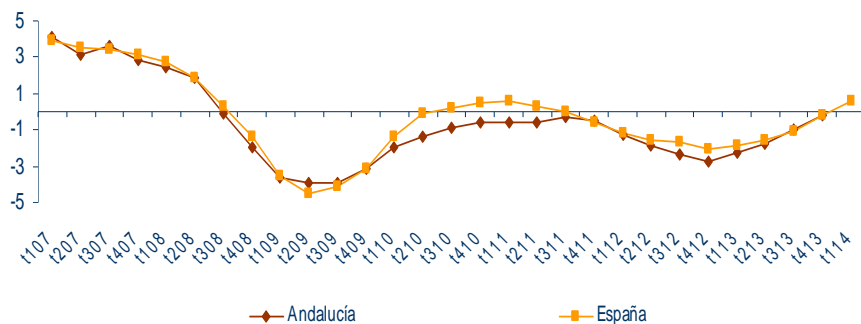
Fuente: Encuesta de Población Activa, INE



Producto Interior Bruto en Andalucía y España

Tasas de variación interanual en porcentajes

Fuente: Contabilidad Nacional Trimestral de España (INE) y Contabilidad Regional Trimestral de Andalucía (IECA)

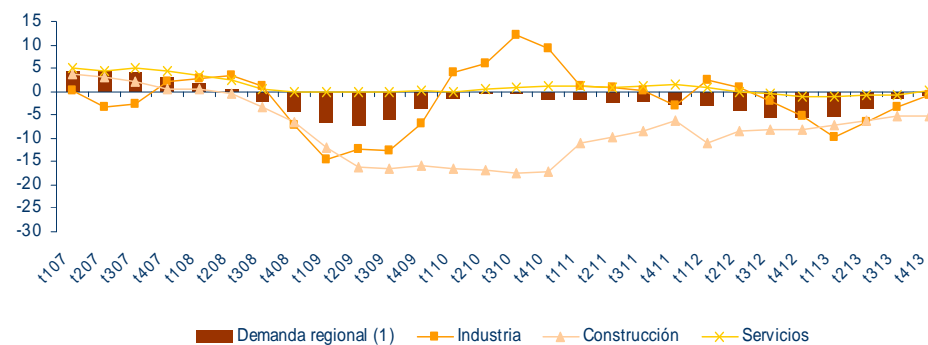


PIB en Andalucía: Demanda y sectores productivos

Tasas de variación interanual en porcentajes

(1) Aportación al crecimiento del PIB

Fuente: Contabilidad Regional Trimestral de Andalucía, IECA



Producto Interior Bruto en Andalucía y componentes, 4º trimestre 2013

Índices de Volumen Encadenados. Base 2008=100. Tasas de variación en porcentajes. Datos corregidos de estacionalidad y efecto calendario.

(1) La Contabilidad Regional Trimestral de Andalucía publica el dato de gasto en consumo de las AAPP e ISFLSH de forma conjunta.

(2) Aportación al crecimiento del PIB.

Fuente: Contabilidad Trimestral, IECA e INE

	Andalucía		España	
	Intertrimestral	Interanual	Intertrimestral	Interanual
Gasto en consumo de los hogares	1,7	0,6	0,5	0,7
Gasto en consumo de las AAPP ⁽¹⁾	-5,5	-2,0	-3,9	-3,5
Gasto en consumo de las ISFLSH ⁽¹⁾	--	--	-0,2	0,9
Formación Bruta de Capital	-1,5	-3,2	0,9	-1,8
<i>Demanda interna</i> ⁽²⁾	--	-0,7	--	-0,6
Producto Interior Bruto pm	0,1	-0,2	0,2	-0,2
Agricultura	2,0	8,5	3,3	4,1
Industria	-4,6	-0,8	0,0	0,3
Construcción	-0,6	-5,1	-0,4	-7,7
Servicios	0,9	0,2	0,4	0,5

Barómetro Económico de la provincia de Málaga

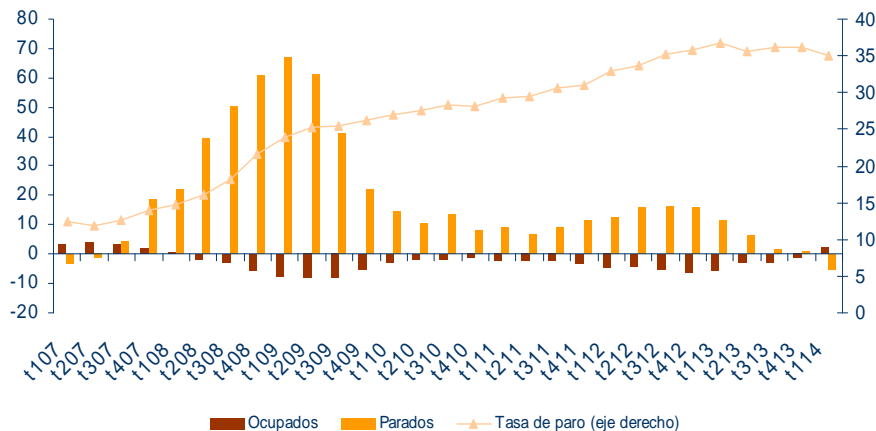
Mercado de Trabajo

1er Trimestre 2014

Mercado de trabajo en Andalucía

Tasas de variación interanual en porcentajes y porcentajes

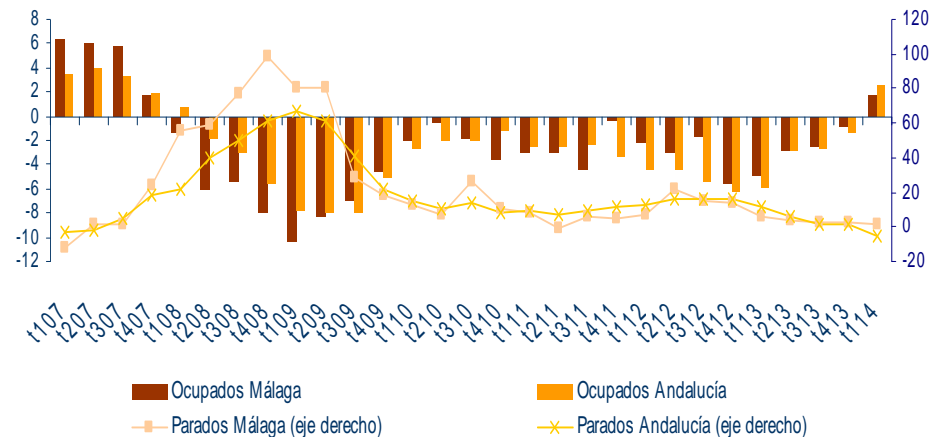
Fuente: Encuesta de Población Activa, INE



Ocupados y parados en Málaga y Andalucía

Tasas de variación interanual en porcentajes

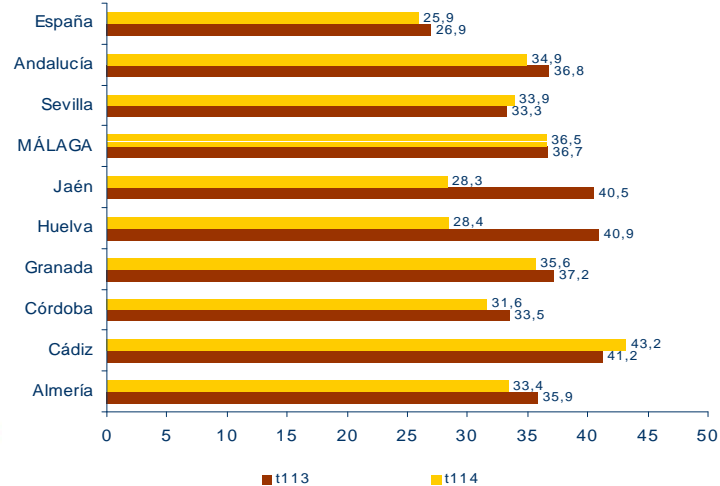
Fuente: Encuesta de Población Activa, INE



Tasas de paro en las provincias andaluzas

Porcentajes de parados sobre población activa

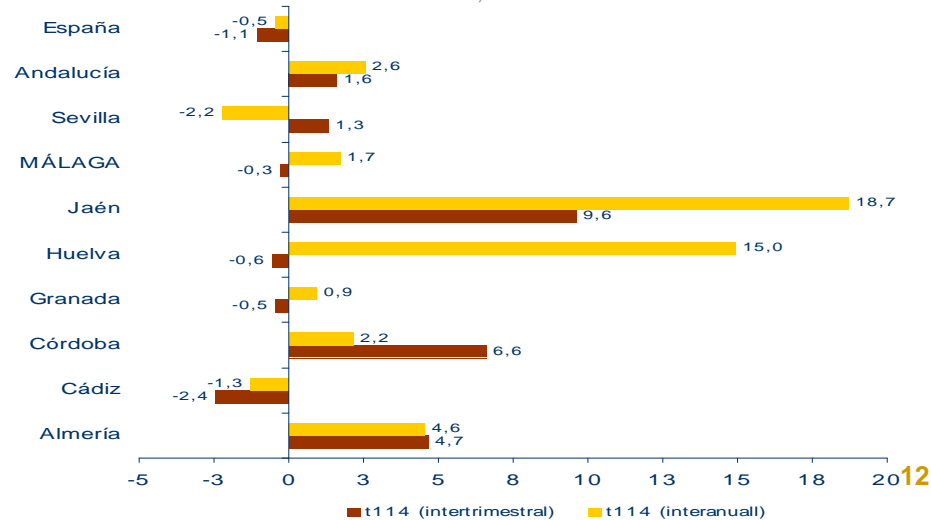
Fuente: Encuesta de Población Activa, INE



Ocupados en las provincias andaluzas, 1er trimestre 2014

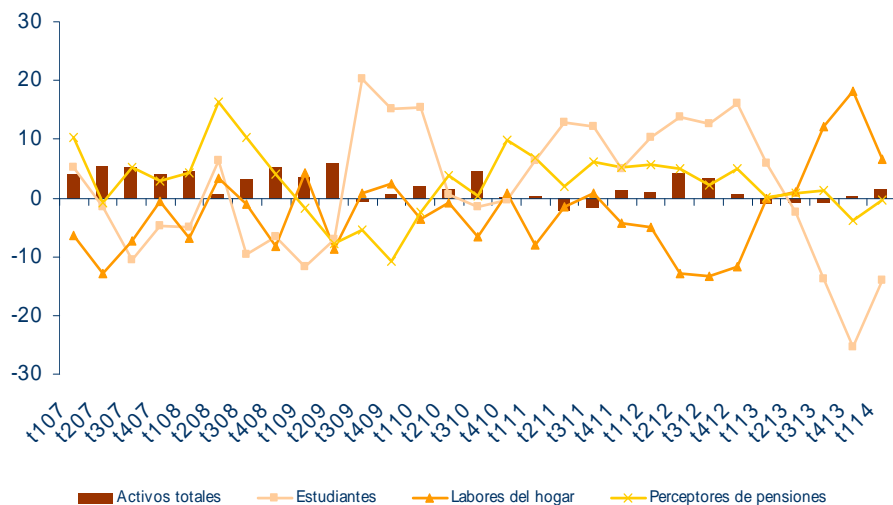
Tasas de variación en porcentajes

Fuente: Encuesta de Población Activa, INE



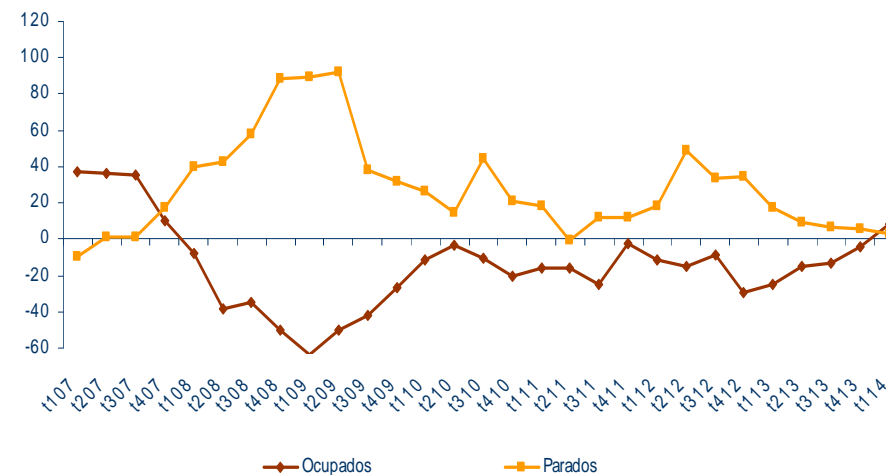
Población activa e inactiva en la provincia de Málaga

Tasas de variación interanual en porcentajes
Fuente: Encuesta de Población Activa, INE



Ocupados y parados en la provincia de Málaga

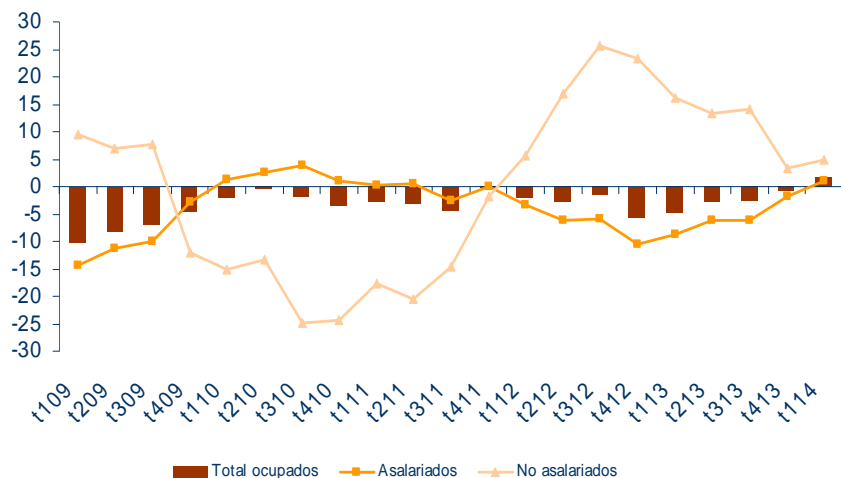
Variación interanual absoluta en miles de personas
Fuente: Encuesta de Población Activa, INE



Ocupados por situación profesional en Málaga

Tasas de variación interanual en porcentajes

Fuente: Encuesta de Población Activa, IECA



Indicadores del mercado laboral en la provincia de Málaga

(1) Incluye inactivos por incapacidad permanente y otras situaciones distintas de las señaladas.

(2) Las tasas son diferencias en puntos porcentuales.

(3) Porcentaje de ocupados asalariados con contrato temporal respecto al total de asalariados.

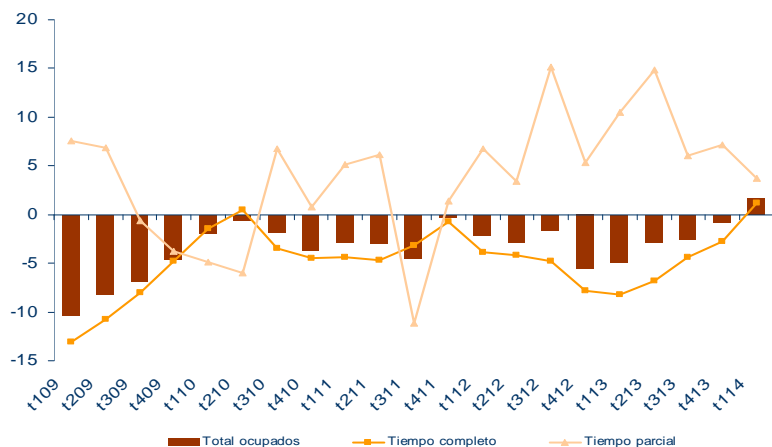
Fuente: Encuesta de Población Activa, IECA e INE

	1 ^{er} trimestre 2014	1 ^{er} trimestre 2014/ 4 ^o trimestre 2013		1 ^{er} trimestre 2014/ 1 ^{er} trimestre 2013	
		Diferencia	Porcentaje	Diferencia	Porcentaje
Población >16 años (miles)	1.330,5	1,9	0,1	4,8	0,4
Población inactiva (miles) ⁽¹⁾	548,1	0,0	0,0	-6,7	-1,2
Estudiantes	90,9	13,3	17,1	-14,8	-14,0
Labores del hogar	140,6	-12,6	-8,2	8,6	6,5
Activos (miles)	782,5	2,0	0,3	11,5	1,5
Tasa de actividad (%) ⁽²⁾	58,8	0,1	--	0,7	--
Hombres	65,1	-0,4	--	1,9	--
Mujeres	52,8	0,5	--	-0,5	--
Ocupados (miles)	496,7	-1,3	-0,3	8,5	1,7
Asalariados	396,9	-2,9	-0,7	3,9	1,0
No asalariados	99,8	1,6	1,7	4,6	4,8
Tiempo completo	390,0	-5,6	-1,4	4,7	1,2
Tiempo parcial	106,7	4,3	4,2	3,8	3,7
Tasa de paro (%) ⁽²⁾	36,5	0,3	--	-0,1	--
Tasa temporalidad (%) ^{(2) (3)}	25,0	-3,7	--	0,4	--

Ocupados por duración de la jornada en Málaga

Tasas de variación interanual en porcentajes

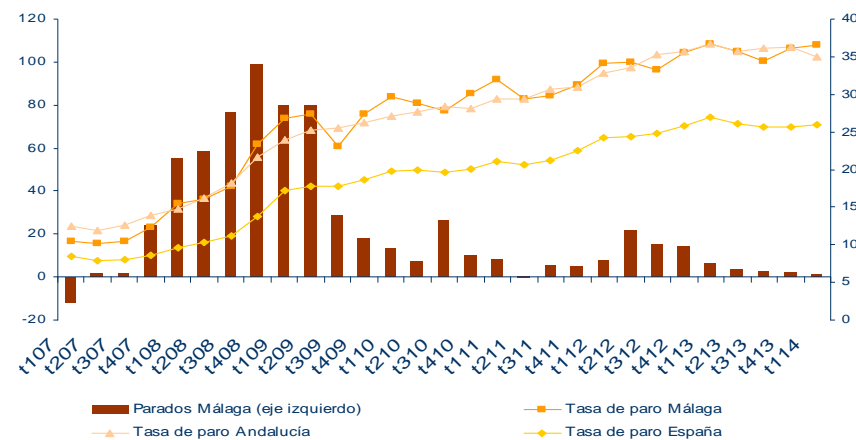
Fuente: Encuesta de Población Activa, IECA



Parados y tasa de paro

Tasas de variación interanual en porcentajes y porcentajes de parados sobre población activa

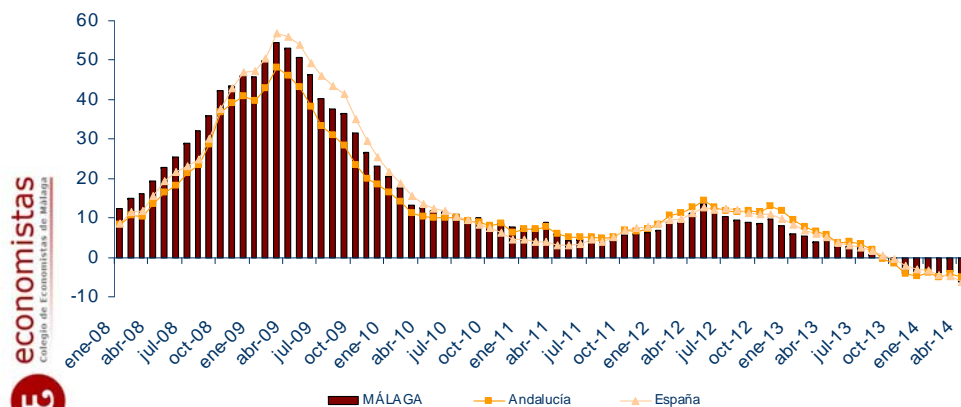
Fuente: Encuesta de Población Activa, INE



Paro registrado en los Servicios Públicos de Empleo Estatal

Tasas de variación interanual en porcentajes

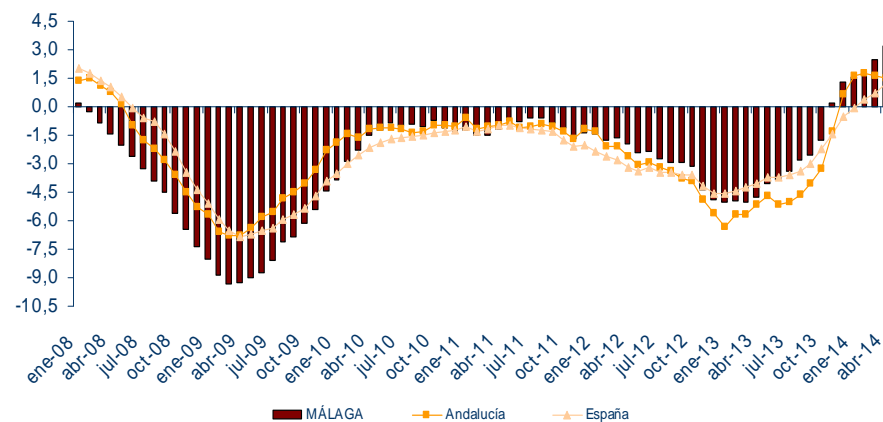
Fuente: Servicio Público de Empleo Estatal (SEPE), Ministerio de Empleo y Seguridad Social



Afiliados en alta a la Seguridad Social

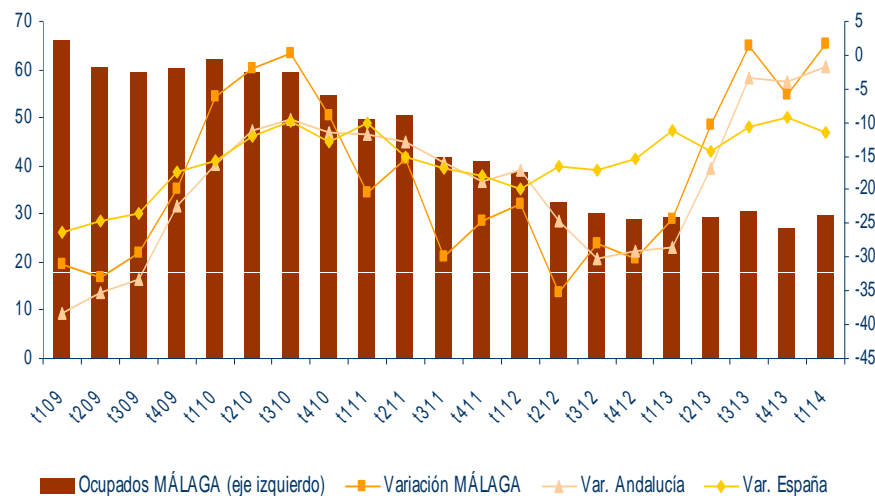
Tasas de variación interanual en porcentajes

Fuente: Ministerio de Empleo y Seguridad Social



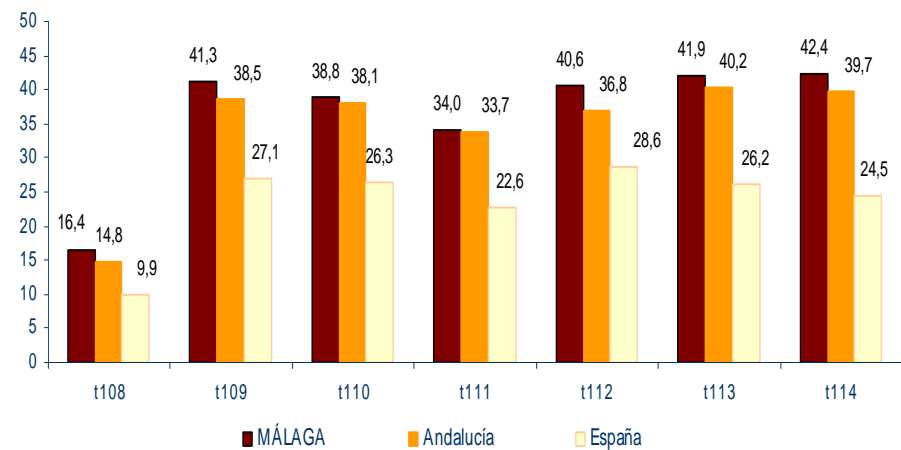
Evolución del empleo en el sector de la construcción

Miles de ocupados y tasas de variación interanual en porcentajes
 Fuente: Encuesta de Población Activa, INE



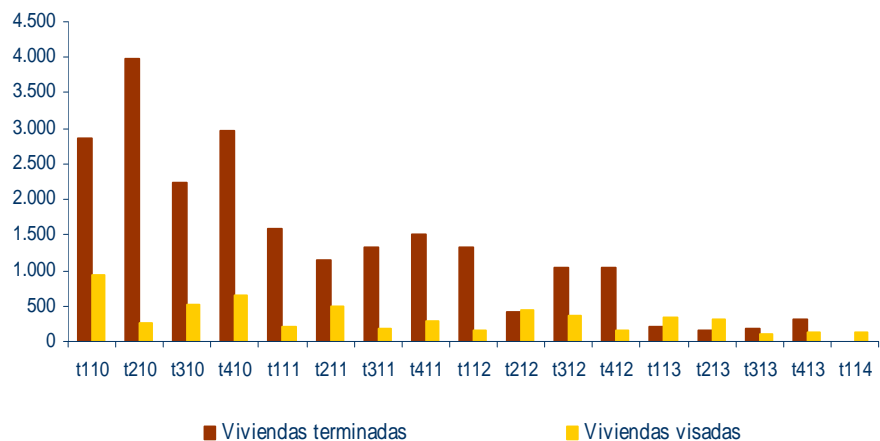
Tasas de paro en el sector de la construcción

Porcentajes de parados sobre población activa
 Fuente: Encuesta de Población Activa, INE



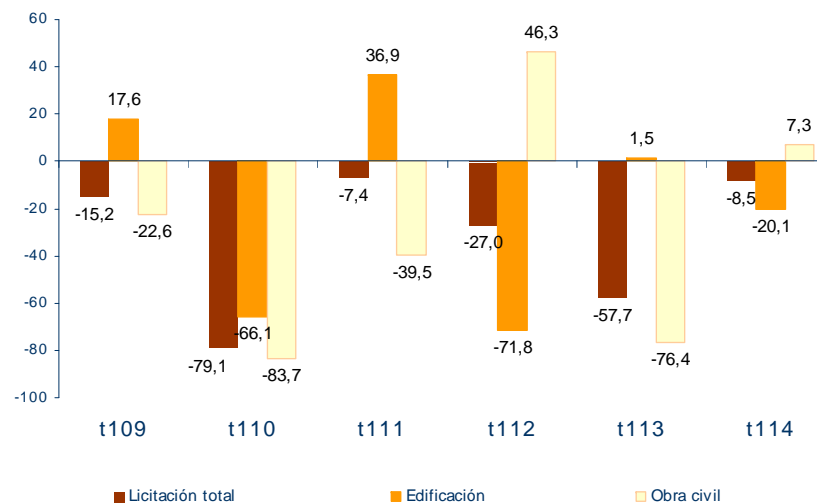
Viviendas terminadas y visadas en la provincia de Málaga

Número de viviendas
 Fuente: Ministerio de Fomento y Colegio de Arquitectos de Málaga



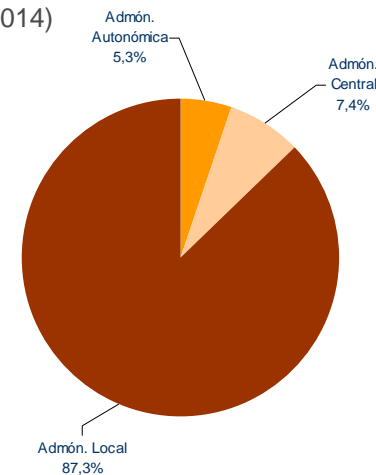
Licitación pública en la provincia de Málaga

Tasas de variación anual en porcentajes
 Fuente: SEOPAN



Peso de los organismos inversores (% sobre total 1er trimestre 2014)

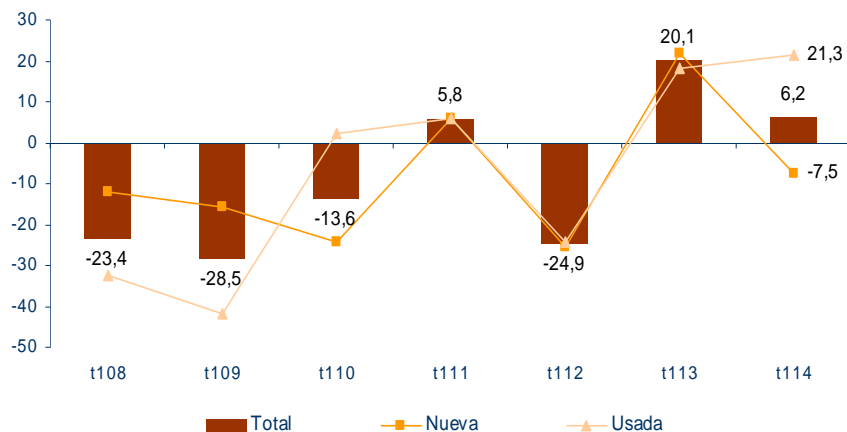
Fuente: SEOPAN



Compraventas de viviendas en Málaga

Tasas de variación interanual en porcentajes

Fuente: Estadística de Transmisiones de Derechos de la Propiedad, INE



Compraventas y precios de la vivienda, 1er trimestre 2014

Euros/m², unidades y tasas de variación interanual en porcentajes

(1) Los datos corresponden al 4º trimestre 2013

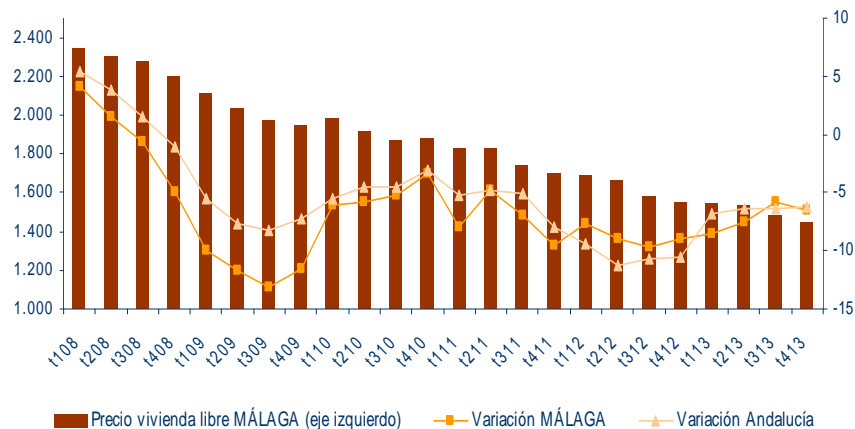
Fuente: Estadística de Transmisiones de Derechos de la Propiedad (INE) y Ministerio de Fomento

	Málaga		Andalucía		España	
	Dato	Tasa	Dato	Tasa	Dato	Tasa
Precio vivienda libre (€/m ²) ⁽¹⁾	1.447,2	-6,6	1.208,5	-6,2	1.466,9	-4,2
Nueva	1.490,5	-7,2	1.344,1	-5,6	1.536,5	-3,2
Usada	1.379,4	-6,6	1.157,9	-6,2	1.444,7	-4,7
Compraventa de viviendas	5.587,0	6,2	16.607,0	-18,0	83.423,0	-14,4
Nueva	2.564,0	-7,5	7.799,0	-29,0	37.402,0	-23,5
Usada	3.023,0	21,3	8.808,0	-5,0	46.021,0	-5,2
Libre	5.330,0	8,2	15.353,0	-14,3	74.561,0	-12,1
Protegida	257,0	-23,7	1.254,0	-46,4	8.862,0	-29,9

Precio de la vivienda libre

Euros/m² y tasas de variación interanual en porcentajes

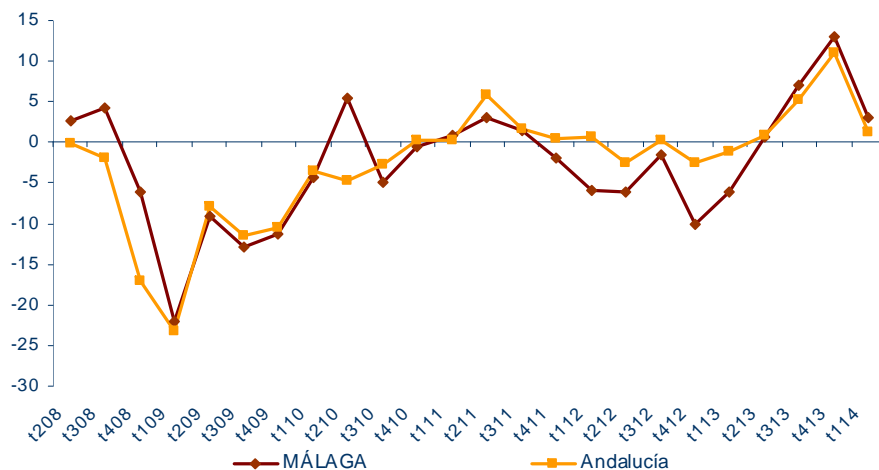
Fuente: Ministerio de Fomento



Evolución del número total de turistas

Tasas de variación interanual en porcentajes

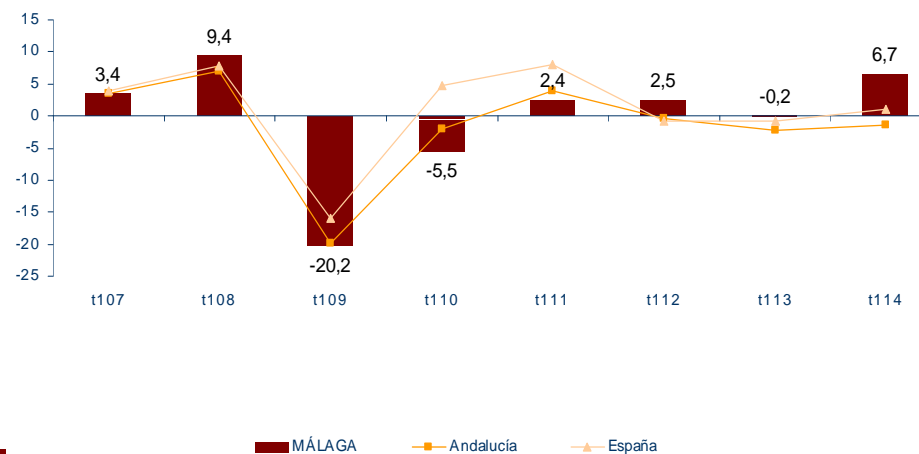
Fuente: Encuesta de Coyuntura Turística de Andalucía, IECA



Pernoctaciones en establecimientos hoteleros

Tasas de variación anual en porcentajes

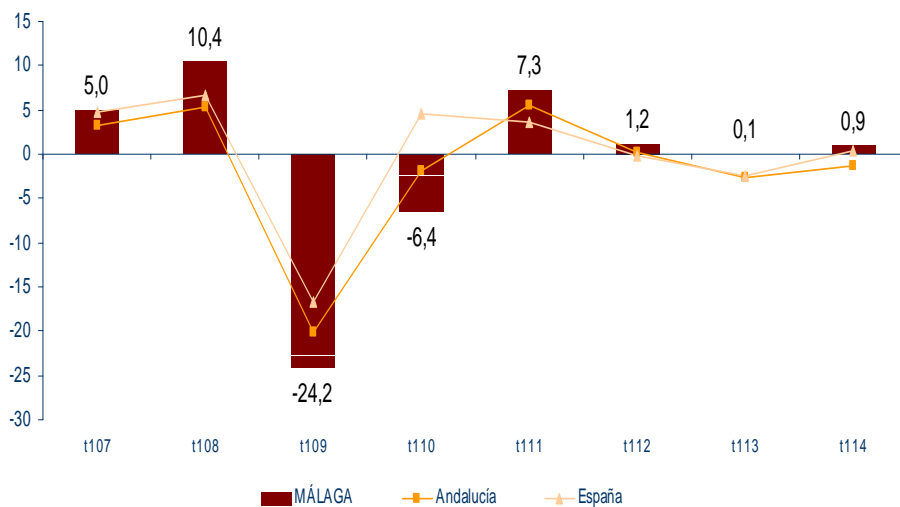
Fuente: Encuesta de Ocupación Hotelera, INE



Viajeros alojados en establecimientos hoteleros

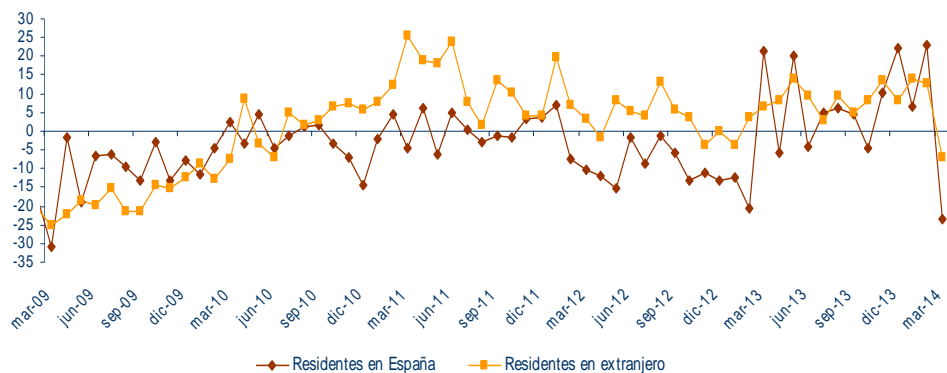
Tasas de variación anual en porcentajes

Fuente: Encuesta de Ocupación Hotelera, INE



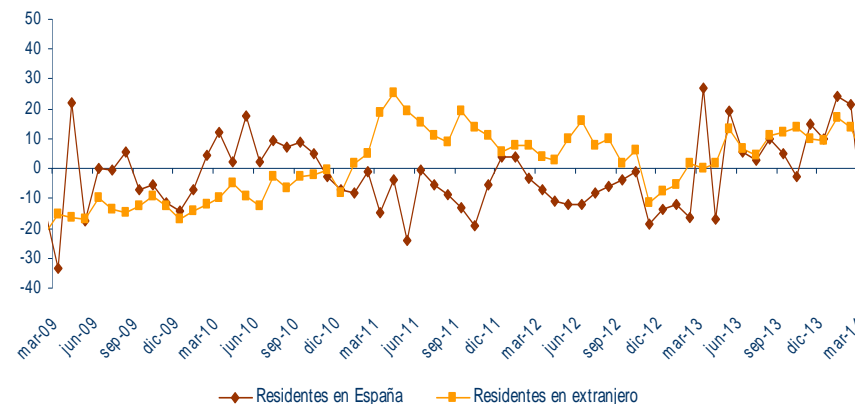
Viajeros en establecimientos hoteleros en Málaga

Tasas de variación interanual en porcentajes
Fuente: Encuesta de Ocupación Hotelera, INE



Pernoctaciones en establecimientos hoteleros de Málaga

Tasas de variación interanual en porcentajes
Fuente: Encuesta de Ocupación Hotelera, INE



Pernoctaciones por zonas turísticas en 1er trimestre de 2014

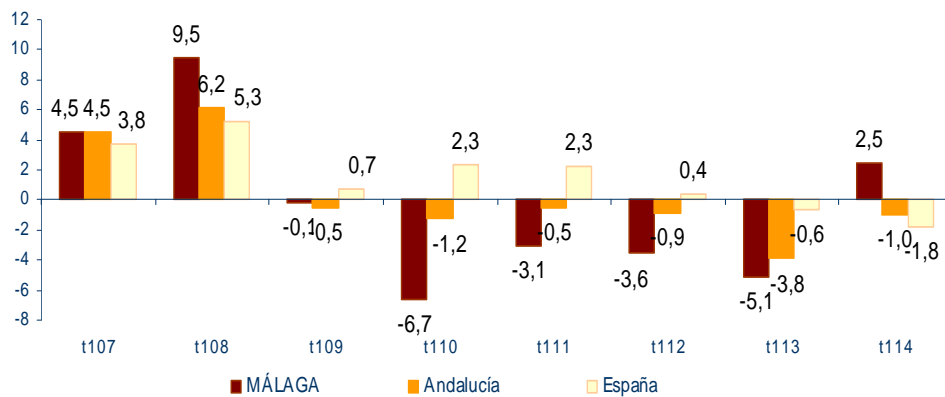
Miles, diferencias absolutas en miles y tasas de variación interanual en porcentajes
Fuente: Encuesta de Ocupación Hotelera, INE

	Total			Residentes en España			Residentes en extranjero		
	Miles	Diferencia absoluta	Diferencia relativa	Miles	Diferencia absoluta	Diferencia relativa	Miles	Diferencia absoluta	Diferencia relativa
COSTA DEL SOL	2.473,1	159,6	6,9	823,2	23,0	2,9	1.649,9	136,6	9,0
Isla de Tenerife	6.317,6	319,9	5,3	667,6	-213,5	-24,2	5.650,0	533,4	10,4
Isla de Gran Canaria	4.307,3	241,8	5,9	335,7	-29,5	-8,1	3.971,6	271,3	7,3
Barcelona	3.410,1	214,0	6,7	657,4	13,5	2,1	2.752,7	200,5	7,9
Costa Blanca (Alicante)	2.559,8	-37,9	-1,5	1.320,4	-183,7	-12,2	1.239,3	145,9	13,3
Isla de Mallorca	1.604,5	-603,3	-27,3	412,6	-177,1	-30,0	1.191,9	-426,3	-26,3
Costa Brava (Gerona)	738,9	12,0	1,7	423,5	49,8	13,3	315,3	-37,7	-10,7
Costa de Almería	524,1	-31,1	-5,6	400,4	-17,5	-4,2	123,7	-13,5	-9,9
Costa de la Luz de Cádiz	458,4	-72,2	-13,6	245,3	-55,5	-18,4	213,1	-16,7	-7,3
Costa de la Luz de Huelva	239,8	-91,0	-27,5	169,6	-96,9	-36,4	70,2	5,9	9,3
Costa Tropical (Granada)	126,2	-1,1	-0,9	67,0	3,1	4,8	59,2	-4,2	-6,6

Plazas en establecimientos hoteleros

Tasas de variación anual en porcentajes

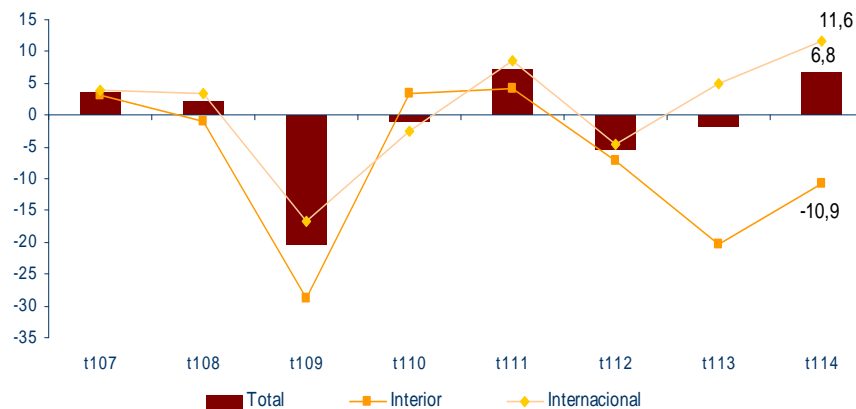
Fuente: Encuesta de Ocupación Hotelera, INE



Tráfico aéreo de pasajeros en Málaga

Tasas de variación anual en porcentajes

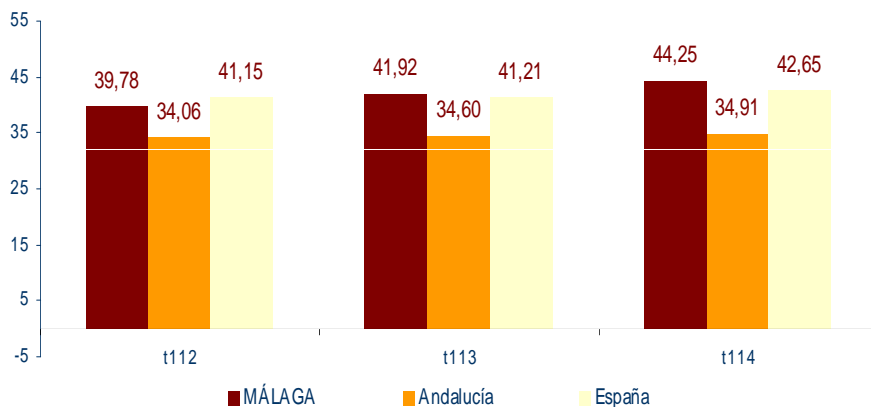
Fuente: Dirección General de Aviación Civil



Grado de ocupación hotelera

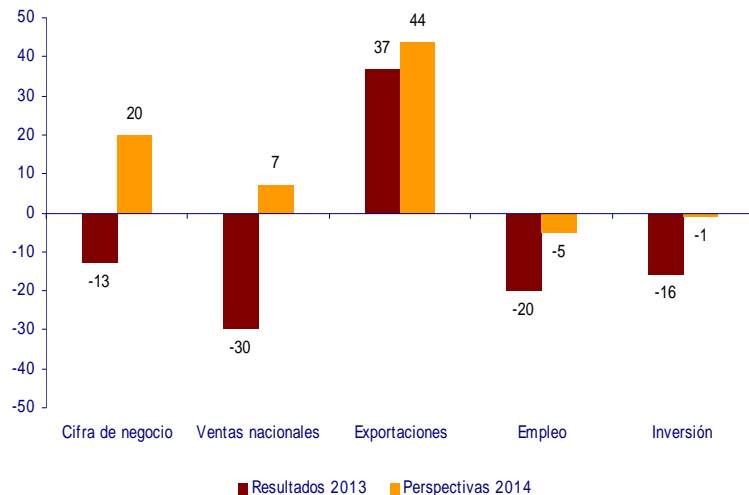
Porcentajes

Fuente: Encuesta de Ocupación Hotelera, INE



Perspectivas empresariales en España

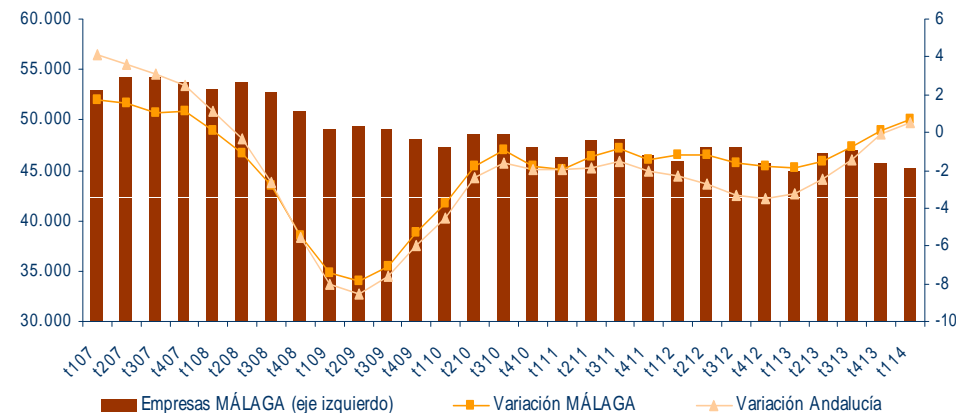
Fuente: Consejo Superior de Cámaras



Empresas afiliadas a la Seguridad Social

Empresas y tasas de variación interanual en porcentajes

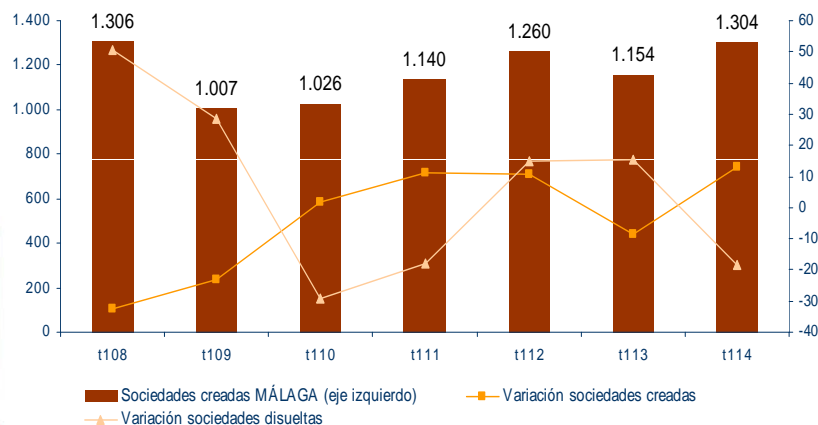
Fuente: Ministerio de Empleo y Seguridad Social



Sociedades mercantiles creadas y disueltas en Málaga

Número y tasas de variación anual en porcentajes

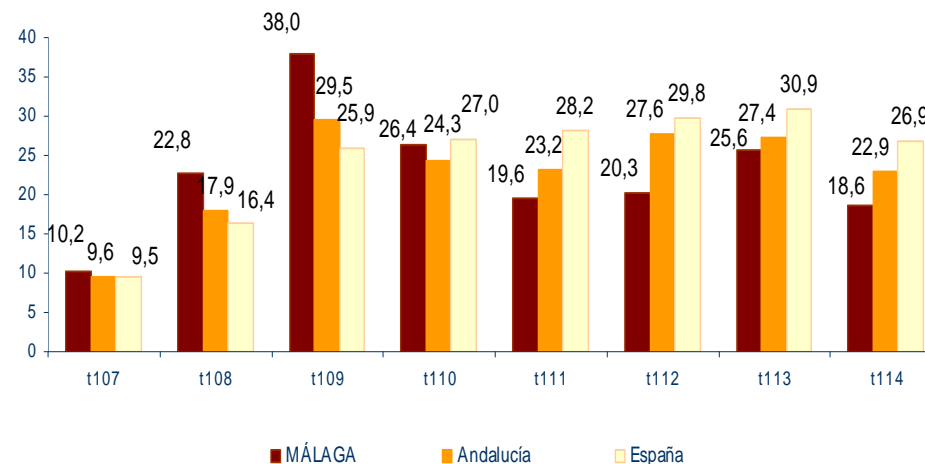
Fuente: Instituto Nacional de Estadística



Índice de rotación

Porcentajes sociedades disueltas sobre total sociedades constituidas

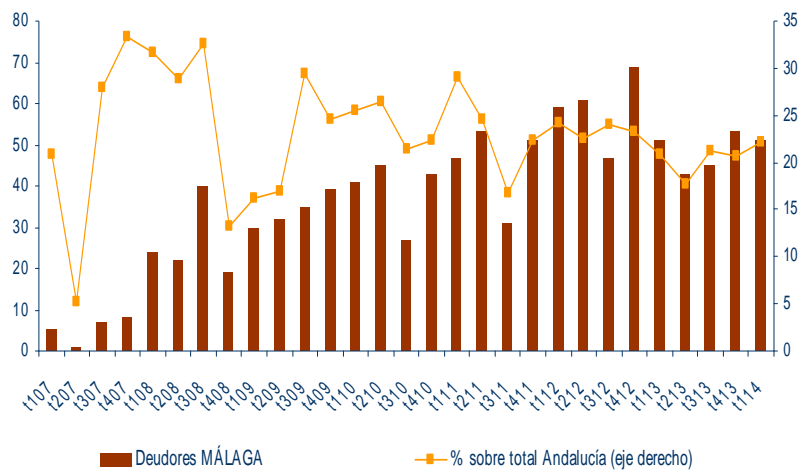
Fuente: Analistas Económicos de Andalucía e Instituto Nacional de Estadística



Deudores concursados en Málaga

Número y porcentajes

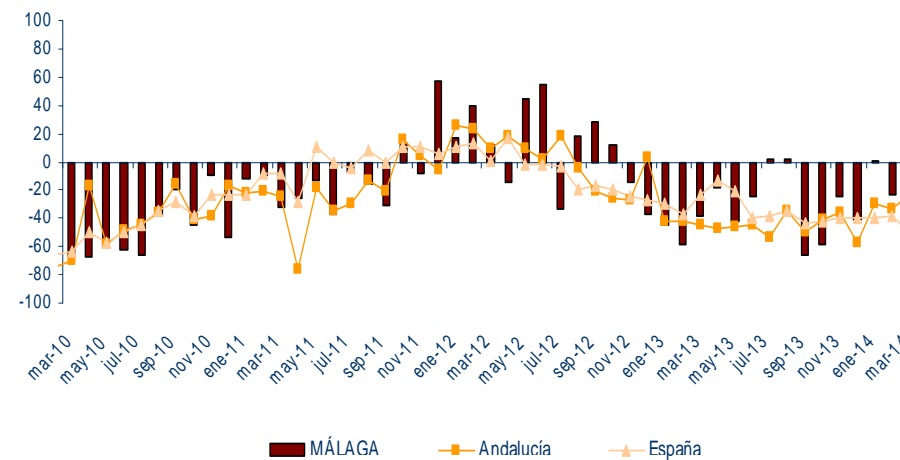
Fuente: Instituto Nacional de Estadística



Importe de los efectos impagados en cartera

Tasas de variación interanual en porcentajes

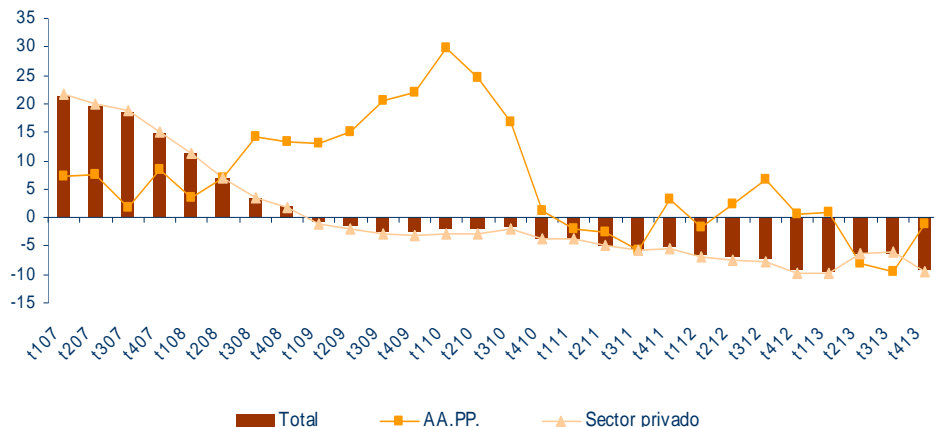
Fuente: Instituto Nacional de Estadística



Volumen de créditos en la provincia de Málaga

Tasas de variación interanual en porcentajes

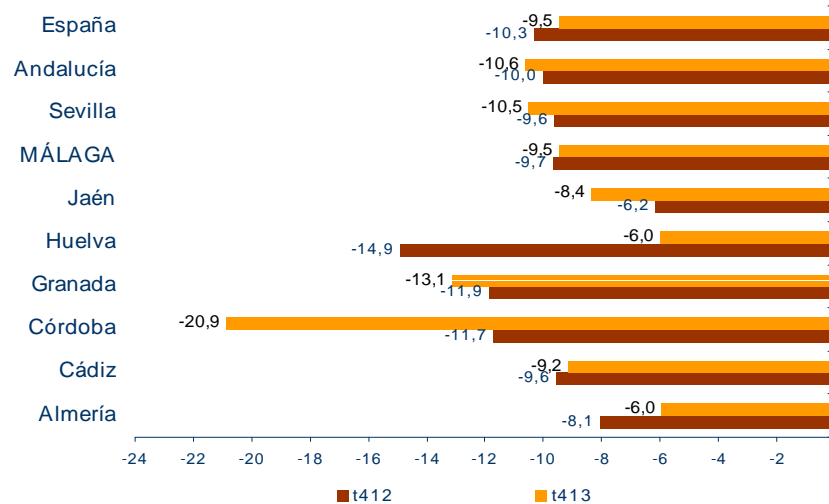
Fuente: Banco de España



Créditos al sector privado por provincias

Tasas de variación interanual en porcentajes

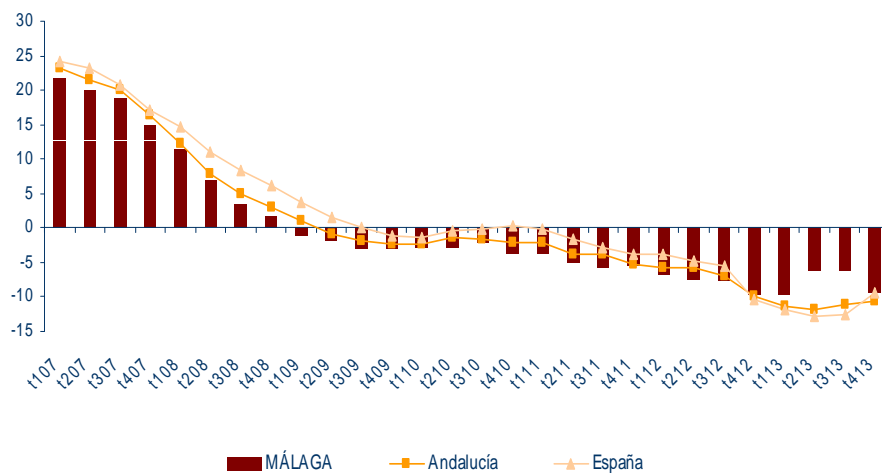
Fuente: Banco de España



Comparativa de la evolución del crédito al sector privado

Tasas de variación interanual en porcentajes

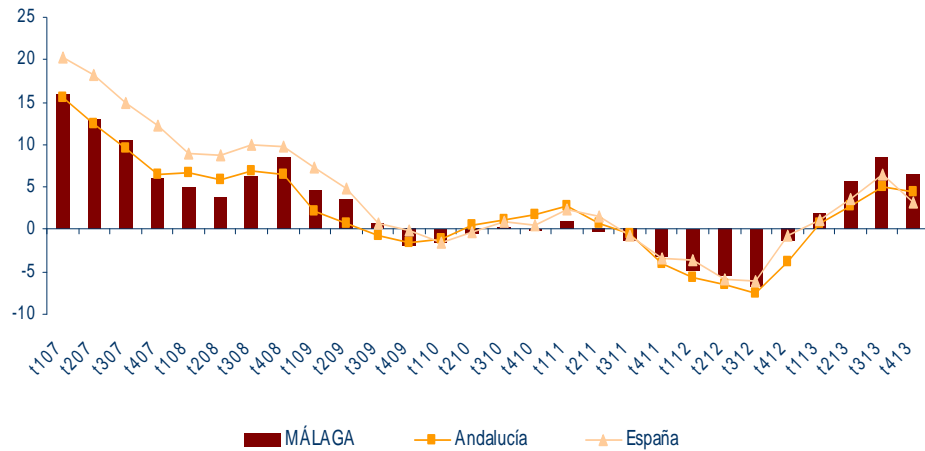
Fuente: Banco de España



Comparativa de la evolución de los depósitos del sector privado

Tasas de variación interanual en porcentajes

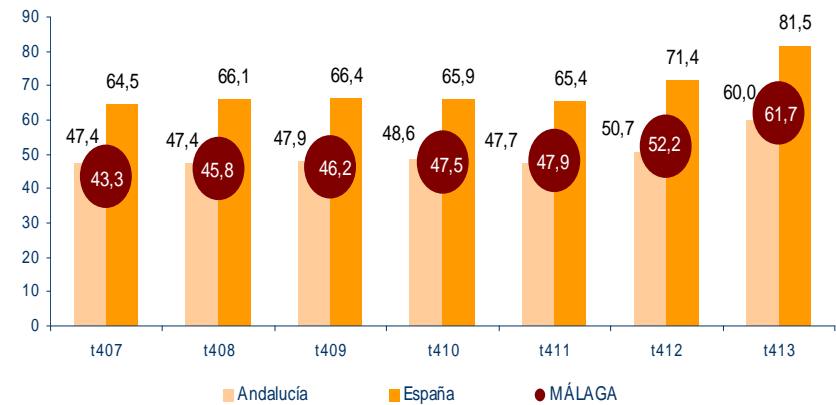
Fuente: Banco de España



Depósitos bancarios/Créditos bancarios

Porcentajes

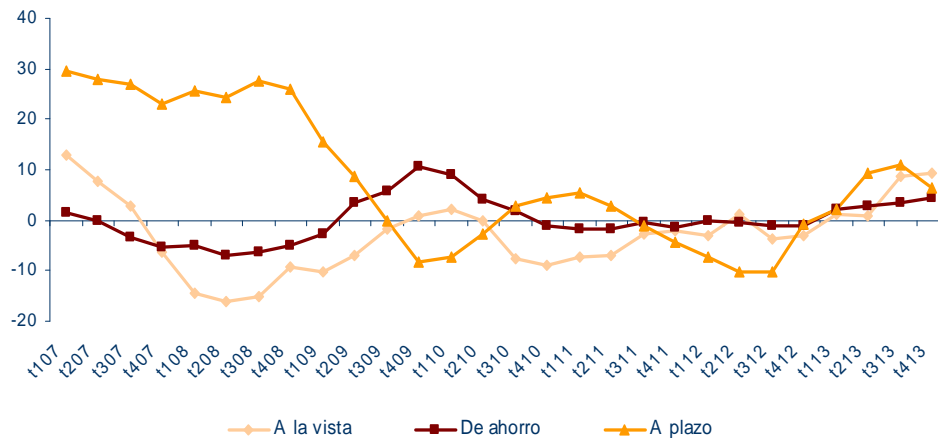
Fuente: Banco de España



Depósitos del sector privado en la provincia de Málaga

Tasas de variación interanual en porcentajes

Fuente: Banco de España



Barómetro Económico de la provincia de Málaga

Precios, Salarios y Demanda

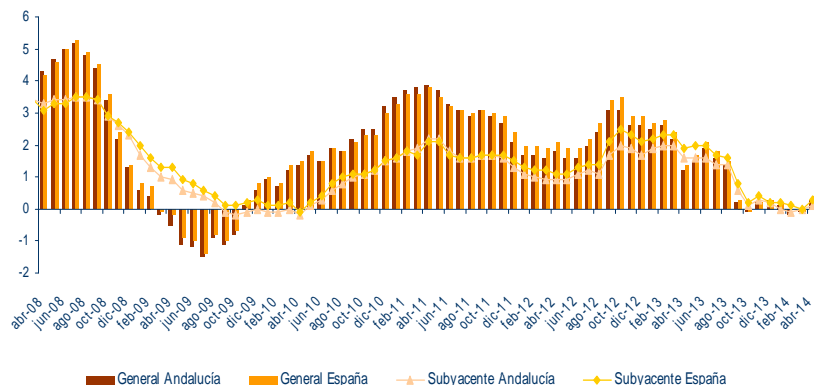
1er Trimestre

2014

Inflación e inflación subyacente en Andalucía y España

Tasas de variación interanual en porcentajes

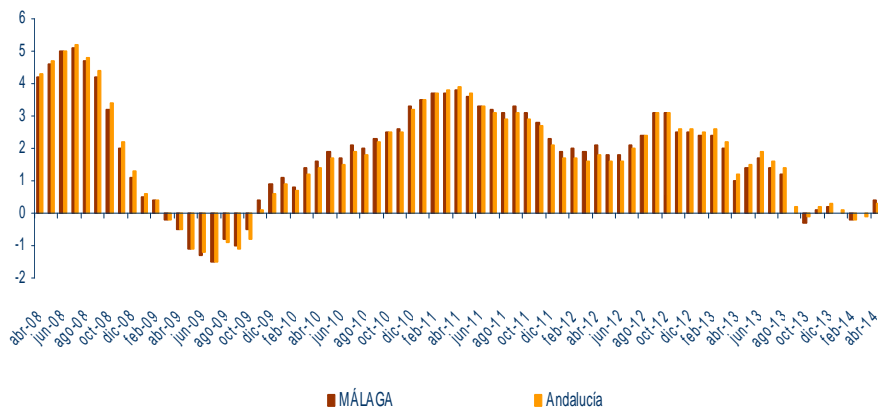
Fuente: Instituto Nacional de Estadística



Evolución de la inflación en Málaga y Andalucía

Tasas de variación interanual en porcentajes

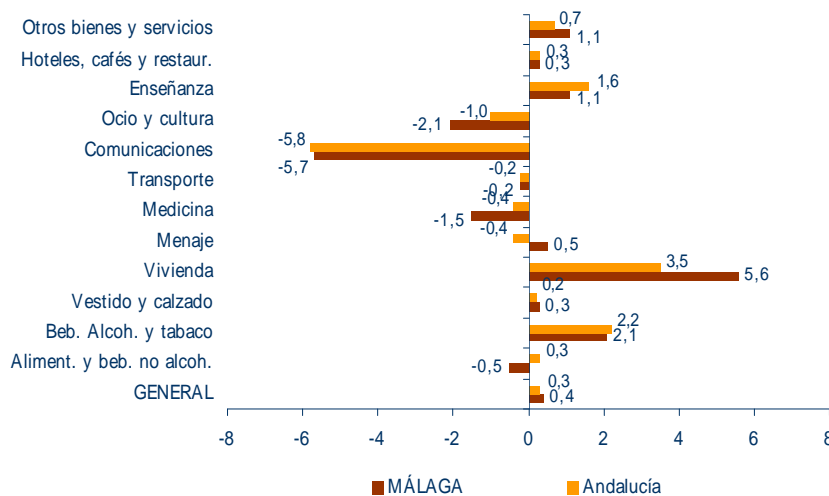
Fuente: Instituto Nacional de Estadística



Índice de Precios de Consumo por grupos, abril 2014

Tasas de variación interanual en porcentajes

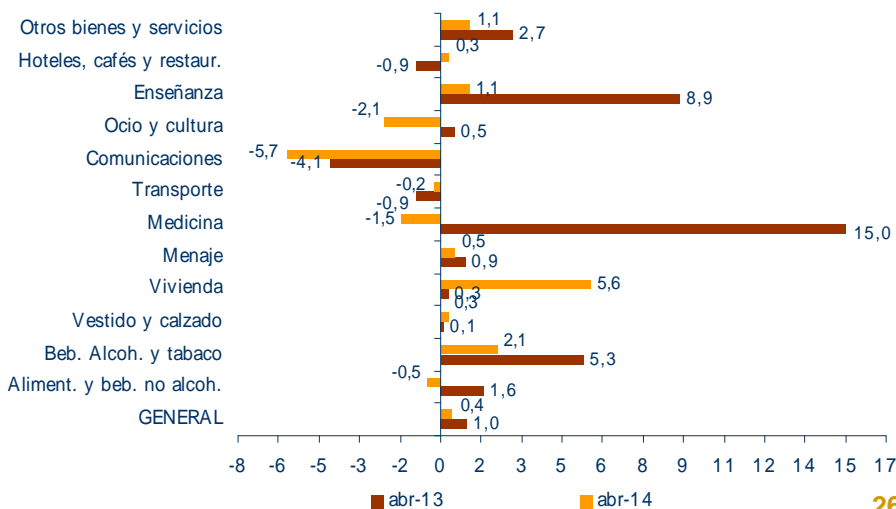
Fuente: Instituto Nacional de Estadística



Índice de Precios de Consumo por grupos en Málaga

Tasas de variación interanual en porcentajes

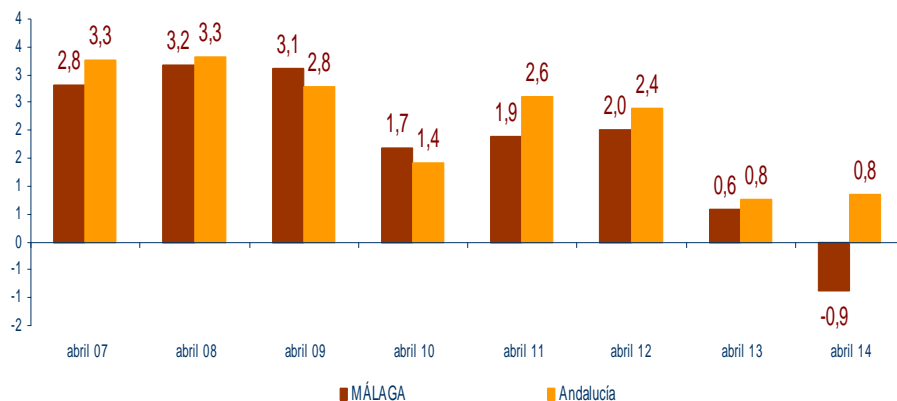
Fuente: Instituto Nacional de Estadística



Aumento salarial pactado en convenios

Porcentajes

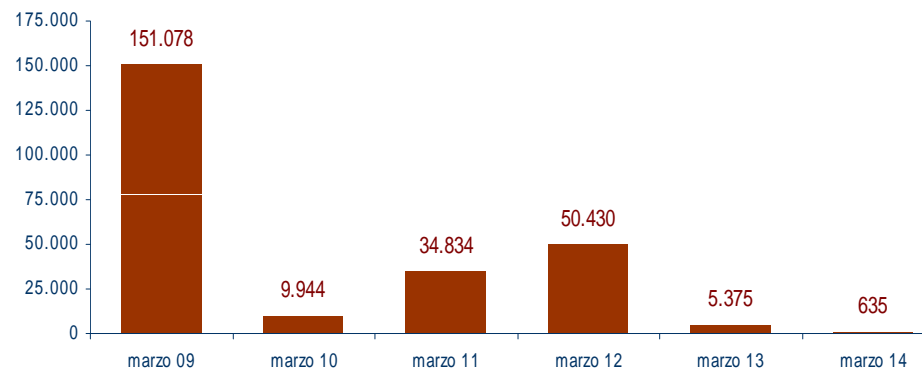
Fuente: Ministerio de Empleo y Seguridad Social



Trabajadores afectados por convenios en Málaga

Número de trabajadores (acumulado mensual)

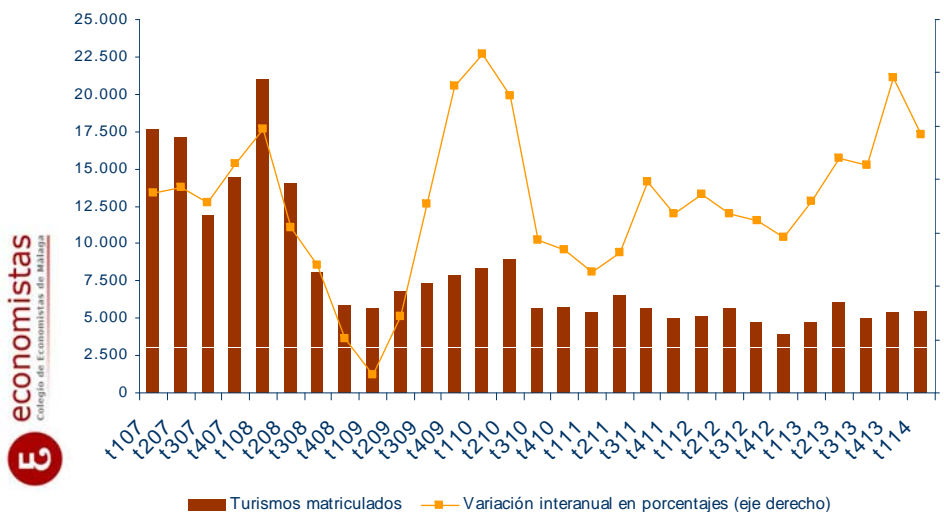
Fuente: Ministerio de Empleo y Seguridad Social



Evolución de la matriculación de turismos en Málaga

Unidades y tasas de variación interanual en porcentajes

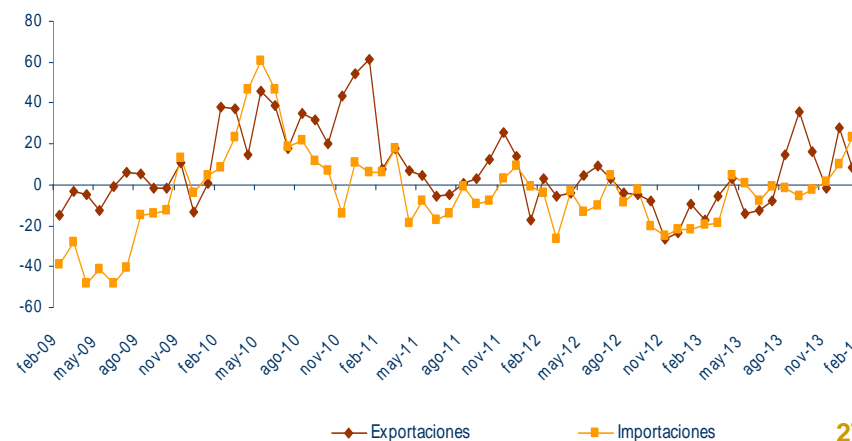
Fuente: Dirección General de Tráfico



Exportaciones e Importaciones de mercancías en Málaga

Tasas de variación interanual en porcentajes

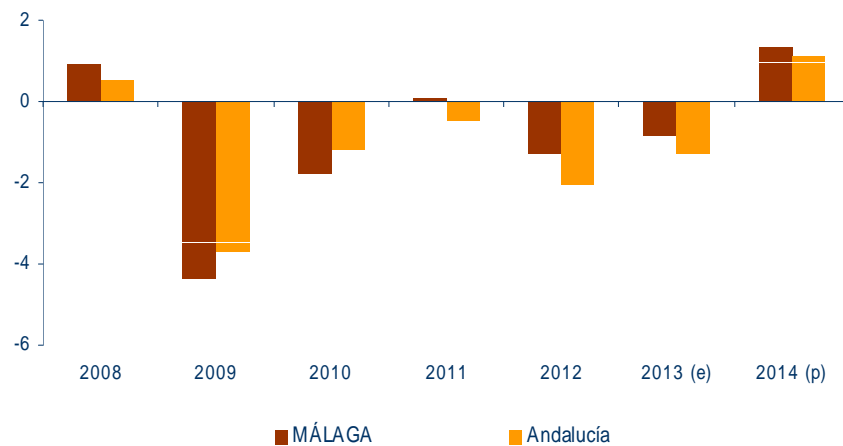
Fuente: Secretaría de Estado de Comercio, Ministerio de Economía y Competitividad (DataComex)



Estimaciones de crecimiento económico

Tasas de variación interanual del PIB real en porcentajes

Fuente: *Analistas Económicos de Andalucía* y Contabilidad Regional, IECA



PIB e Indicador Sintético de Actividad Turística

Tasas de variación interanual en porcentajes

Fuente: *Analistas Económicos de Andalucía*, Contabilidad Nacional (INE) y Contabilidad Regional (IECA)

