



economistas

Colegio de Málaga



BEM

Boletín Económico de Málaga

Nº 6. Marzo 2006

Boletín Económico de Málaga, nº 6, Marzo 2006

Realización y Coordinación: Analistas Económicos de Andalucía

Depósito Legal: MA-387-2005

I.S.S.N.: 1699-8723

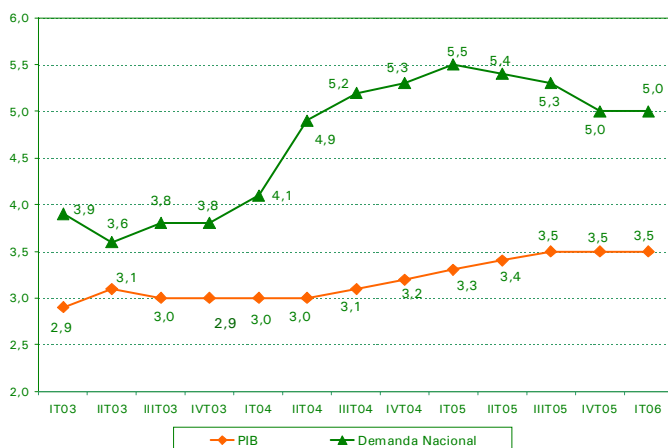
La responsabilidad de las opiniones emitidas en este documento corresponde exclusivamente a los autores que no son, necesariamente, las de UNICAJA ni las del Colegio de Economistas de Málaga.

Índice

CONTEXTO ECONÓMICO GENERAL	07
MERCADO DE TRABAJO	11
CONSTRUCCIÓN Y SECTOR INMOBILIARIO	17
TURISMO	23
COYUNTURA EMPRESARIAL	29
SISTEMA FINANCIERO	32
PRECIOS, SALARIOS Y CONSUMO	37
<i>Indicadores de Coyuntura Económica</i>	41

Contexto económico general

La economía mundial ha comenzado el año con ritmos de crecimiento altos, tras haber cerrado 2005 con una expansión que el Fondo Monetario Internacional cifra en el 4,8 por ciento. De hecho, las previsiones disponibles apuntan hacia un avance de ese mismo orden en 2006. Cabe destacar la mayor diversificación geográfica del crecimiento mundial, apoyada en la recuperación de Japón en los últimos años (con un crecimiento del 3 por ciento en el primer trimestre de 2006) y de la zona del euro (2 por ciento), a la vez que el avance de Estados Unidos (alcanzando el 3,5 por ciento). Entre las economías emergentes, el dinamismo sigue siendo muy elevado, especialmente en Asia, donde China ha registrado un crecimiento del 10,2 por ciento, aunque se ha producido una cierta moderación en América Latina.



PIB y Demanda Interna en España. Datos corregidos de efectos estacionales y de calendario. Precios constantes de 2000
(Tasas de variación interanual en %)

Fuente: Contabilidad Nacional Trimestral de España (INE).

Dentro de este panorama favorable, el contrapunto lo ha proporcionado el mercado del petróleo, cuyo precio ha superado sus máximos históricos en el mes de abril, alcanzando los 73 dólares el barril, y trasladándose vía precios. Ante este

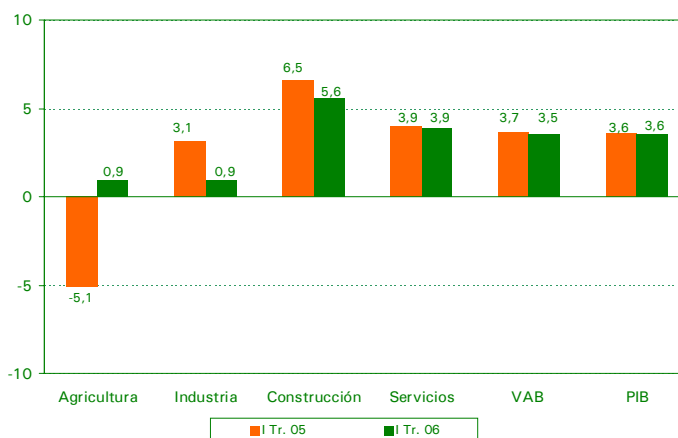
hecho, la Reserva Federal ha aumentado sucesivamente los tipos oficiales en Estados Unidos hasta situarlo en el 4,75 por ciento, y con expectativas de nuevas subidas. Además, el encarecimiento del petróleo tiende a agravar la incertidumbre que rodea la evolución de la economía mundial, particularmente la que procede de la persistencia de desequilibrios globales y del elevado déficit exterior en Estados Unidos.

La información disponible acerca de la evolución económica en el área del euro, en los primeros meses de 2006, apunta a la consolidación de un escenario de recuperación (alcanzando un crecimiento del 2 por ciento, tras el 1,8 de final de 2005), apoyado en el vigor de la actividad mundial. No obstante, los precios altos del petróleo alimentan la inflación en la zona euro, un fenómeno que el Banco Central Europeo tiene la obligación de mantener bajo control, ante lo cual ha subido el tipo de referencia del precio del dinero en la zona, hasta el 2,5 por ciento en marzo.

Según los datos de la Contabilidad Nacional Trimestral del INE, la economía española finalizó el año 2005 con un tono de elevado dinamismo, aunque frenando la tendencia, hasta entonces, suavemente ascendente de su ritmo de crecimiento, que se estabilizó en una tasa interanual del 3,5 por ciento en términos reales. Durante el primer trimestre, el PIB siguió creciendo con la misma intensidad, y este comportamiento continuó siendo netamente más expansivo que el del conjunto de la zona del euro, con un diferencial de 1,5 puntos. Por lo que respecta a la demanda nacional, ésta, junto con la demanda externa, han mantenido su aportación al PIB, reflejando un perfil estabilizado para el crecimiento agregado de la economía española. Respecto a la demanda nacional, el consumo privado ha mantenido estable su evolución, produciéndose un leve aumento de la inversión en construcción, y una moderación en el impulso de la inversión en equipo.

P.I.B. y Valor Añadido Bruto en Andalucía (Tasas de variación interanual en %)

Fuente: Instituto de Estadística de Andalucía.

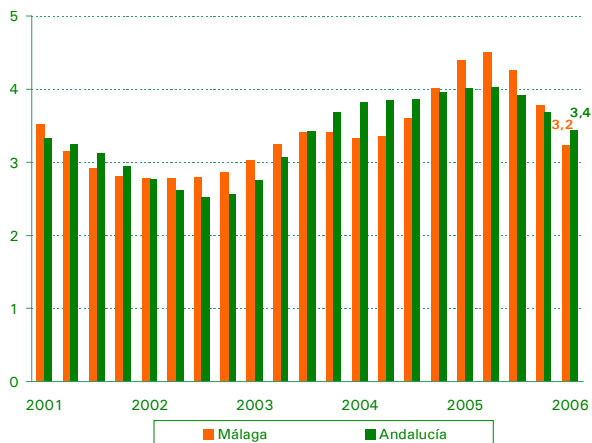


Por su parte, en la demanda exterior neta, cabe destacar que las exportaciones de bienes han experimentado una recuperación significativa en estos primeros meses, mientras que las compras en el exterior también han avanzado a tasas más elevadas. Si bien, la corrección de los desequilibrios que, en forma de inflación elevada y alto déficit exterior (que acumula ya una importante pérdida de competitividad), se siguen poniendo de manifiesto.

A tenor de la información de la Contabilidad Regional Trimestral del Instituto de Estadística de Andalucía, la economía andaluza ha crecido un 3,6 por ciento en el primer trimestre de 2006, manteniendo estable el ritmo de crecimiento del trimestre precedente, así como de forma interanual. Además, se ha establecido una décima por encima del crecimiento nacional. Por lo que respecta al VAB se ha situado en el 3,5 por ciento, ralentizando su crecimiento en dos décimas respecto al mismo periodo de 2005. Si desagregamos por sectores, la construcción y los servicios fueron los motores más dinámicos de Andalucía. A pesar de su desaceleración, la construcción volvió a ser el sector que más creció, situándose la tasa de variación interanual en el 5,6 por ciento. De igual forma, el sector servicios registró un aumento del 3,9 por ciento, similar al mismo trimestre de 2005. Por otra parte, la rama agraria parece recuperarse de su negativa aportación del año anterior, registrando un leve incremento del 0,9 por ciento. En canto a la industria

andaluza, su evolución ha sido menos favorable, ya que el último año ha perdido más de dos puntos de crecimiento, siendo de 0,9 por ciento para el primer trimestre de 2006.

En la provincia de Málaga, según la estimación de *Analistas Económicos de Andalucía*, el inicio del año ha continuado con la positiva evolución emprendida en 1994, estableciéndose un crecimiento económico en el primer trimestre de 2006 del 3,2 por ciento. Si bien, esta evolución muestra una cierta ralentización, registrando 1,2 puntos menos que un año antes. Por su parte, el crecimiento de la región ha seguido la misma tendencia que la provincia, estableciendo su tasa en el 3,4 por ciento (tras un descenso interanual de 6 décimas), siendo superior a la media nacional, que registra un crecimiento del 3,3 por ciento. La moderación en el ritmo de actividad del sector de la construcción y la trayectoria favorable del sector turístico son los pilares que han marcado la positiva evolución de la economía malagueña.

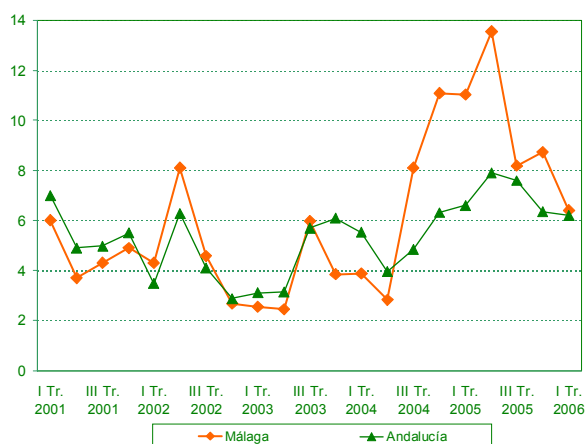


Crecimiento de la actividad económica (Tasas de variación interanual en %)

Fuente: *Analistas Económicos de Andalucía.*

Mercado de Trabajo

El comienzo del año 2006 está siendo relevante en el mercado de trabajo nacional, ya que, se están alcanzando un importante número de acuerdos sobre materias de notable importancia en el ámbito socio-laboral. En este sentido, se está proyectando la reforma del mercado laboral, a través del Acuerdo para la Mejora del Crecimiento y el Empleo, con el propósito de favorecer la competitividad, el empleo estable y la cohesión social. En sí, el Acuerdo pretende impulsar la utilización de la contratación indefinida inicial por parte de las empresas, el favorecimiento de la conversión de empleos que hoy son temporales en fijos y los apoyos públicos hacia la contratación estable. Una apuesta por la mejora de productividad del trabajo y de la competitividad empresarial (dos de los grandes desafíos de futuro para la economía española), lo cual debe pasar necesariamente por alcanzar un mayor nivel de estabilidad en el empleo y, así, poder conseguir unos mayores niveles de desarrollo económico, calidad en el empleo, bienestar social y cohesión territorial. Estas reformas se plantean dentro de un contexto laboral con un positivo balance durante el primer trimestre en el país, alcanzando un considerable aumento del empleo y un notable descenso del número de parados.



Ocupados (Tasas de variación interanual en %)

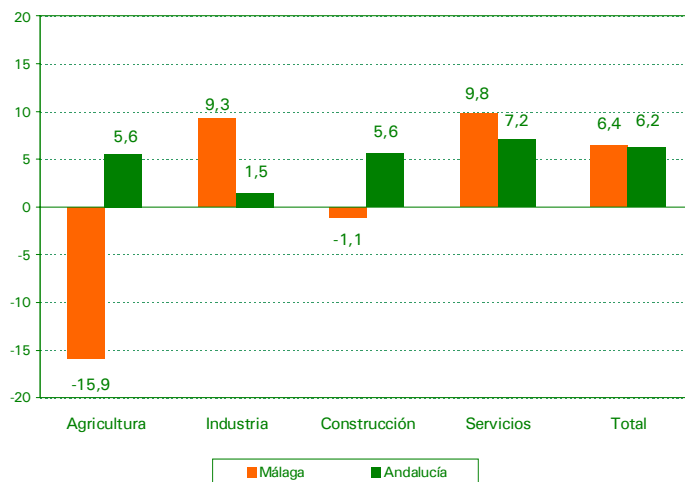
Fuente: Encuesta de Población Activa (INE).

En este aspecto, según los datos de la Encuesta de Población Activa, el primer trimestre del año 2006 ha registrado 19,4

millones de ocupados en España, un 4,9 por ciento más que el mismo trimestre del año anterior, continuando con la positiva evolución de trimestres anteriores. Diferenciando por sectores, se observa como, para el sector agrario, la evolución no ha sido muy favorable, con una pérdida de fuerza laboral respecto al mismo trimestre del año 2005 (cifrada en el -3,2 por ciento). Por el contrario, los sectores que registran un mayor crecimiento son la construcción y el sector servicios, el cual es el sector que más empleados aporta a la economía nacional (el 65,5 por ciento del total), con 12,7 millones de ocupados. Por su lado, la industria mantiene el número de trabajadores, con un crecimiento interanual del 0,5 por ciento.

Ocupados por sectores,
1º trimestre 2006
(Tasas de variación interanual en %)

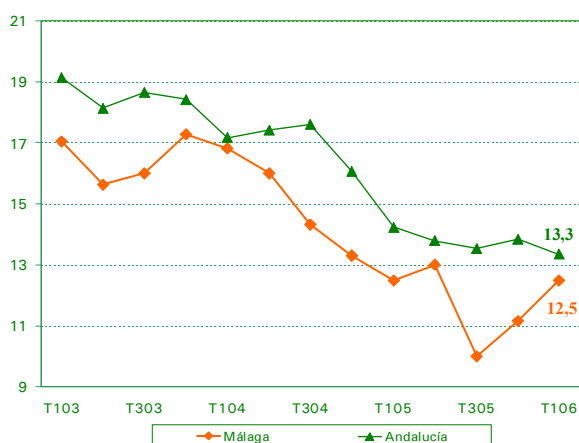
Fuente: Encuesta de Población Activa (INE).



Si se analiza la evolución de la actividad en el ámbito regional y, en concreto, en la provincia malagueña, ambas, durante el primer trimestre de 2006, han ralentizado su crecimiento respecto a trimestres precedentes (con tasas del 6,2 y 6,4 por ciento, respectivamente) aunque, su incremento ha sido a un ritmo superior al crecimiento nacional (del 4,9 por ciento). De este modo, la Comunidad registra más de 3 millones de ocupados en su territorio, siendo el 18,5 por ciento aportados por la provincia malagueña (con 569,5 mil empleados). Desagregando por sectores, en Málaga, el 71 por ciento de los ocupados pertenecen al sector servicios, que, junto con la industria, son los sectores que más han crecido este trimestre (con tasas

superiores al 9 por ciento). Por el contrario, el sector agrario continúa con un considerable descenso de la mano de obra (cifrado en un 15,9 por ciento menos) y, de manera similar, también se sitúa el sector de la construcción, con un leve descenso del 1,1 por ciento y 99,3 mil empleados. Por lo que respecta a Andalucía se observa un incremento apreciable en todos los sectores (entre el 5 y 7 por ciento interanual), aunque algo más leve en la industria (1,5 por ciento).

En cuanto al comportamiento de los parados en la provincia, la continua tendencia descendente de este indicador desde mitad de 2004 ha cambiado su trayectoria. El número de desempleados ha reflejado en el primer trimestre del año un aumento interanual del 6,3 por ciento (4,8 mil parados más que el mismo periodo de 2005), alcanzando la cifra de 81,2 mil desempleados. Por su parte, Andalucía y España han seguido con el descenso del número de parados, con tasas negativas del 1,6 y 7,8 respectivamente, aunque más leves que en trimestres anteriores. La conjunción de ambas variables (ocupados y desempleados) conforma el total de activos, que en la provincia alcanza 650,7 mil personas, con un aumento del 6,4 por ciento interanual, y en Andalucía, con una tasa del 5,1 por ciento de incremento, registra más de 3,5 millones de activos.



Tasa de Paro (Parados/Activos)
(Tasas de variación interanual en %)

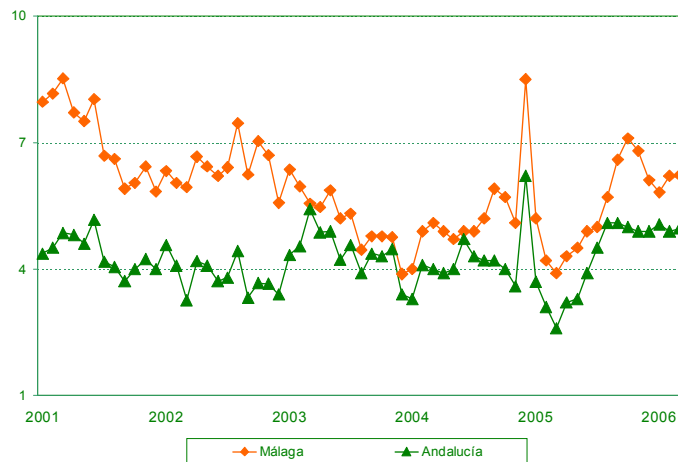
Fuente: Encuesta de Población Activa (INE).

Por otro lado, en Málaga, el aumento interanual del 6 por ciento tanto de los ocupados como de los parados, ha hecho mantener la tasa de paro respecto al mismo trimestre del año

anterior, situándose en el 12,5 por ciento para el periodo enero-marzo de 2006. Por su parte, Andalucía, con una tasa de desempleo del 13,3 por ciento (8 décimas superior a la malagueña), ha registrado un descenso de casi un punto en su tasa, mientras, el conjunto nacional, con un descenso de 1,1 puntos, ha situado su tasa en el 9,1 por ciento, 3,4 puntos inferior a la tasa malagueña.

Trabajadores afiliados a la Seguridad Social (Tasas de variación interanual en %)

Fuente: M^o de Trabajo y Asuntos Sociales.

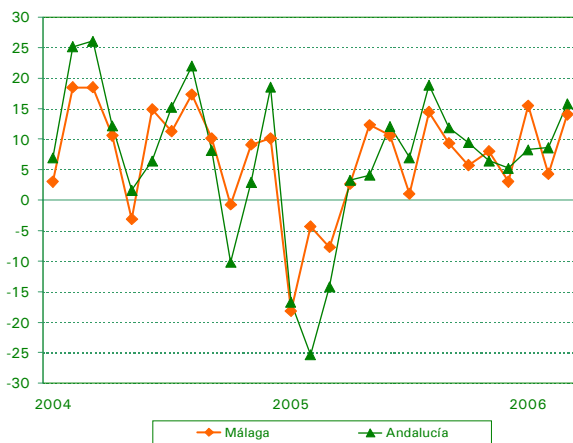


Otro indicador de empleo nos lo proporciona la afiliación por parte de los trabajadores a la Seguridad Social, variable recogida por el INSS. En este aspecto, la afiliación ha continuado con la favorable evolución reflejada en la última década, con tasas de crecimiento positivas, donde, a marzo de 2006, había registrados 18,4 millones de trabajadores en el ámbito nacional. En particular, la Comunidad andaluza ha superado por primera vez la barrera de los 3 millones de afiliados, tras un incremento interanual cercano al 5 por ciento. Por su parte, Málaga, con el 19,2 por ciento de los afiliados de Andalucía, ha presentado una tasa de crecimiento del 6,2 por ciento, superior al crecimiento andaluz (en 1,2 puntos) y al nacional (en más de medio punto).

Por otra parte, el SPEE (antiguo INEM) registra las demandas de empleo de los trabajadores que se encuentran desempleados, publicando el indicador del paro registrado. Durante el año 2005, el cambio de metodología del indicador (tras la adaptación al SISPE) y el proceso de regulación de inmigran-

tes en el ámbito social (aumentando la población activa) son factores que han podido incidir en la evolución de la serie. Tras una positiva trayectoria en cuanto al descenso del número de parados, es a partir de Septiembre de 2005 cuando se alcanzaron tasas de incremento interanuales, registrando la provincia de Málaga, a marzo de 2006, un aumento del 14,8 por ciento de los parados (contabilizando algo más de 84 mil desempleados). En el conjunto andaluz la tendencia es similar, aunque con una tasa de crecimiento más suave, del 8,8 por ciento y 488,9 mil demandantes de empleo. En el caso de España ha mantenido el número de parados, con 2,2 millones de demandas de empleo.

Por tipo de sectores, en la provincia, los servicios concentran casi dos tercios del total de parados, con un crecimiento interanual del 13,4 por ciento que, no obstante, crecen por debajo de la agricultura (43,1 por ciento) y sin empleo anterior (29,2 por ciento), reflejando en este último caso, un empeoramiento de las condiciones para acceder al primer empleo.



Contratos iniciales (Tasas de variación interanual en %)

Fuente: M^o de Trabajo y Asuntos Sociales.

Otro aspecto de interés de gran relevancia, es el número de contratos iniciales registrados en el SPEE, que ha continuado con la expansión de los últimos meses, registrando 60,8 mil contratos en marzo y un aumento del 14,1 por ciento. A pesar de estos resultados, hay que considerar que el 90 por ciento de los contratos eran eventuales o por realización de obras, estructura que el Acuerdo pretende cambiar, fomentando la contratación estable.

A modo de síntesis, el comienzo del año ha recogido un ligero empeoramiento del mercado de trabajo malagueño, con un leve aumento de los empleados y un notable incremento de los parados, que ha hecho mantener la tasa de paro en el 12,5 por ciento, aunque hay que considerar los cambios normativos registrados, que, con el proceso de regulación de inmigrantes durante el año anterior, han producido variaciones en el número de activos.

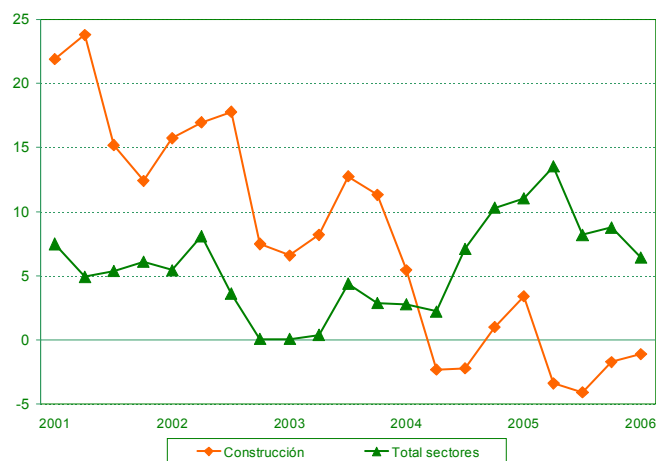
Construcción y Sector Inmobiliario

El sector construcción ha mantenido en los primeros meses de 2006 una fuerte actividad, si bien, empiezan a apreciarse algunos signos de moderación en ésta. En cualquier caso, la importancia del sector en términos de empleo es muy relevante, ya que, representa el 17,4 por ciento del total de empleos en la provincia, con 99,3 mil trabajadores. No obstante, se ha producido un descenso de los ocupados en el sector durante los últimos trimestres, con tasas interanuales negativas, al contrario que en el conjunto de los sectores productivos, donde ha aumentado el empleo, aunque con cierta moderación.

Respecto a Andalucía, Málaga es la provincia con mayor aportación al empleo en la construcción, con el 21,9 por ciento de los ocupados de la región. El descenso del número de ocupados, junto con el aumento de los desempleados en 2,7 mil personas, ha hecho aumentar la tasa de paro del sector en la provincia, alcanzando el 6,8 por ciento, si bien sigue manteniéndose por debajo de la andaluza en el primer trimestre, 9,1 por ciento.

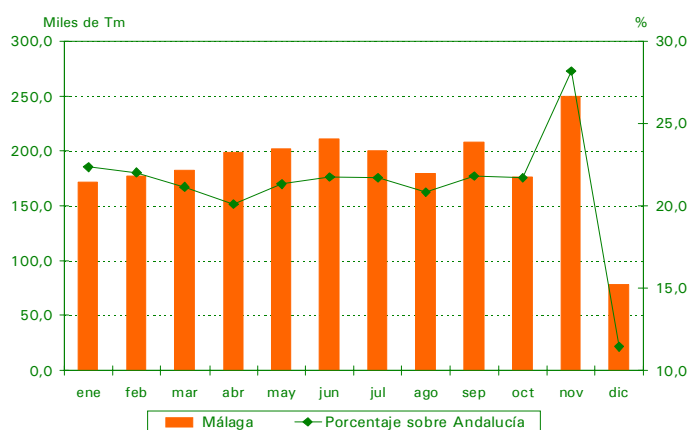
Ocupados en Málaga (Tasas de variación interanual en %)

Fuente: Encuesta de Población Activa
(INE).



En cuanto a los indicadores de actividad, el consumo de cemento permite apreciar el nivel de actividad en el período considerado. No obstante, la estadística ha registrado un

cambio en su metodología para la información de 2005, con lo que las cifras no son completamente comparables con las disponibles de 2004. En cualquier caso, la importancia del consumo de cemento malagueño se mantuvo en torno al 20 por ciento del total andaluz, a excepción del mes de Diciembre, donde la huelga de las canteras redujo el consumo hasta las 78 mil toneladas (el 11,4 por ciento de la región), si bien, el mes de diciembre ha venido siendo un período de menor actividad en los últimos años. En enero de 2006, último dato disponible, el consumo cayó, en términos interanuales, un 14 por ciento en Málaga, aunque recuperó el peso medio que tiene sobre el consumo regional, en torno a la quinta parte.



Consumo de cemento en Málaga

Fuente: OFICEMEN.

Por lo que se refiere al mercado de vivienda, la estadística de viviendas iniciadas y visadas que proporciona el Colegio de Arquitectos sirven de indicador adelantado del sector a medio plazo. En la provincia malagueña, durante 2005, estos indicadores ponen de relieve que se está iniciando una ralentización moderada de la actividad para los próximos meses. En concreto, en 2005 se iniciaron 39.560 viviendas, un 7,9 por ciento menos que durante el año 2004, al tiempo que se visaron 43.203 proyectos, un 2,6 por ciento menos que el año precedente. En cambio, en el ámbito regional se iniciaron 9.346 viviendas más que el año 2004, lo que representa un 6,6 por ciento de incremento interanual.

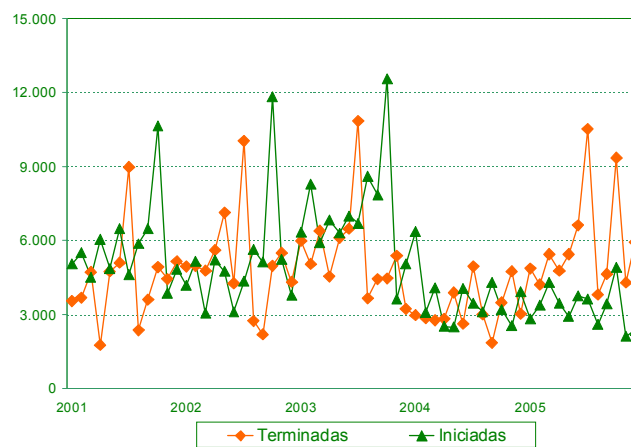
Pese la disminución interanual, ello no impide que Málaga siga siendo la provincia donde más viviendas se inician, en concreto,

más de la cuarta parte de la región (el 26,1 por ciento). Por su parte, durante el 2005, se finalizaron un total de 69.761 viviendas, que representan un 79,7 por ciento más que el año anterior, y se visaron un 9,4 por ciento más que en 2004. A tenor de estos datos se muestra el liderazgo de la provincia en cuanto a oferta de viviendas, ya que acapara el 45,9 por ciento de las viviendas terminadas en la región.

Desde la óptica pública, otro indicador adelantado del nivel de actividad futura del sector es la licitación oficial, que recoge la cifra de inversión pública destinada a la realización de infraestructuras y edificación, recogiendo todos los contratos de obra que licitan u ofertan las distintas Administraciones Públicas. En Málaga, el comienzo del año ha resultado positivo, con 182,5 millones de euros en licitación en el primer trimestre de 2006, que refleja un aumento interanual

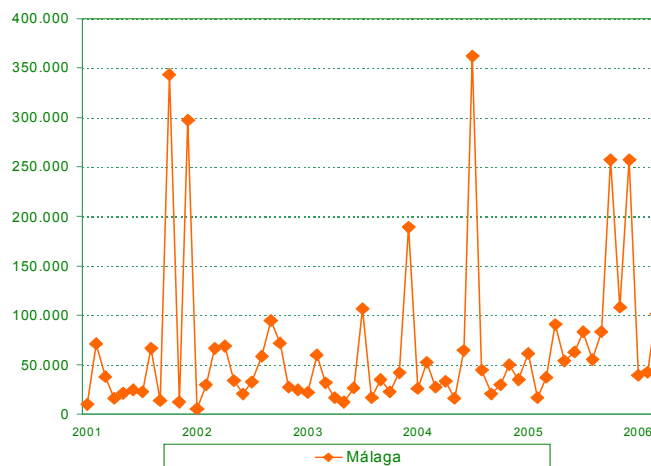
Viviendas terminadas e iniciadas en Málaga

Fuente: Instituto de Estadística de Andalucía



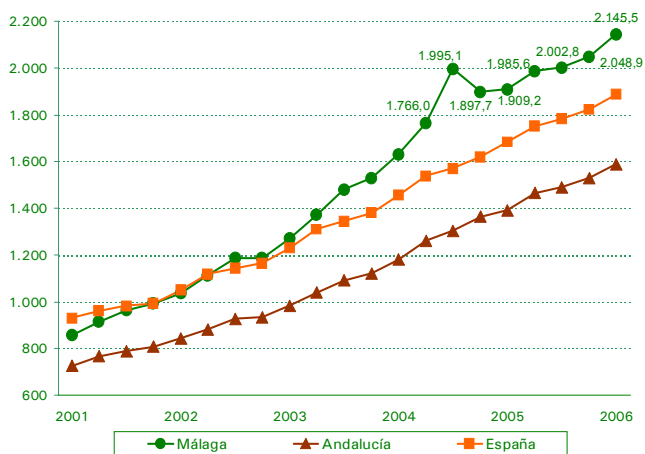
Licitación pública en la provincia de Málaga (Miles de euros)

Fuente: SEOPAN.



del 59,3 por ciento, y representa el 14,5 por ciento de Andalucía. En cambio, en la región se han licitado en total 1.254,6 millones de euros durante el primer trimestre, que muestra una disminución del 8,6 por ciento interanual.

Desagregando por tipo de obra, en la provincia, tanto para edificación como para obra civil se adjudicaron entorno a 90 millones de euros, en concreto, 92,8 millones a obra civil, y 89,7 millones a edificación, habiendo, la primera, incrementado su licitación en un 90,2 por ciento en el primer trimestre respecto al mismo período de 2005. Por tipo de entes, la evolución del último año ha hecho que la cantidad licitada por las distintas Administraciones se equiparen. Así, los entes locales licitaron el 35,3 por ciento del total, la Administración Central, el 34,7 por ciento, tras un incremento del 178,0 por ciento de lo licitado respecto al mismo periodo del año anterior, y el resto, 30 por ciento, la Administración Autonómica.



Precio de la vivienda libre (Euros/m²)

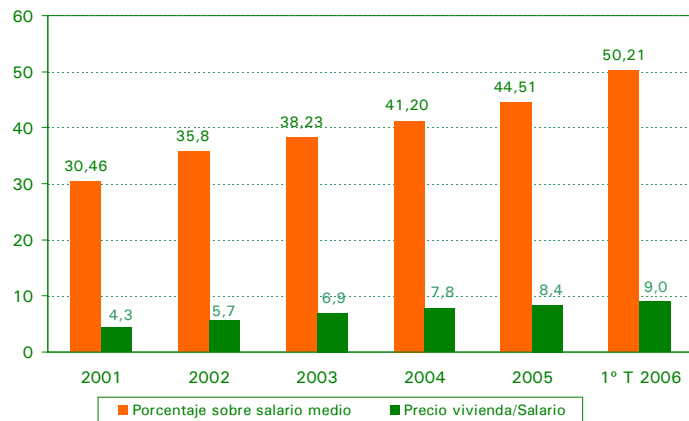
Fuente: Ministerio de Vivienda.

Atendiendo a la perspectiva inmobiliaria, durante el año 2005 se produjeron algunos cambios importantes que afectaron al sector, como el nuevo Plan de Vivienda y la nueva Ley del Suelo, a lo que debe añadirse el elevado nivel de endeudamiento de los hogares, por encima del 100 por ciento de su renta disponible. Según los datos del Ministerio de Vivienda, el precio del metro cuadrado de la vivienda libre, durante el primer trimestre de 2006, en la provincia de Málaga ha alcan-

zado los 2.145,5 euros, un incremento de 236,3 euros por metro cuadrado en el último año. A pesar del incremento del 12,4 por ciento interanual, este crecimiento de los precios parece ralentizarse, tras haber registrado tasas superiores al 35 por ciento en años anteriores. Respecto a la media andaluza, los precios se sitúan 558,1 euros menos por metro cuadrado que la provincia (1.587,4 euros el metro cuadrado), y 257,9 euros menos por metro que la media nacional (situada en 1.887,6 euros).

Esfuerzo de acceso a la vivienda libre en Málaga
Financiando el 100% del precio

Fuente: Analistas Económicos de Andalucía.



A pesar del gran aumento de viviendas nuevas ofertadas, éstas no han sido suficiente para controlar la elevada demanda en la provincia cuya dependencia de la demanda de segunda vivienda es muy elevada, siendo este factor uno de los principales determinantes del excepcional aumento de los precios. Por ello, resulta de interés analizar el esfuerzo de acceso de una familia monosalarial, a una vivienda libre de 70 metros cuadrados, financiando el 100 por ciento de su valor, en un periodo a 30 años, elementos que pueden considerarse que se sitúan en el promedio de las condiciones de acceso de una familia.

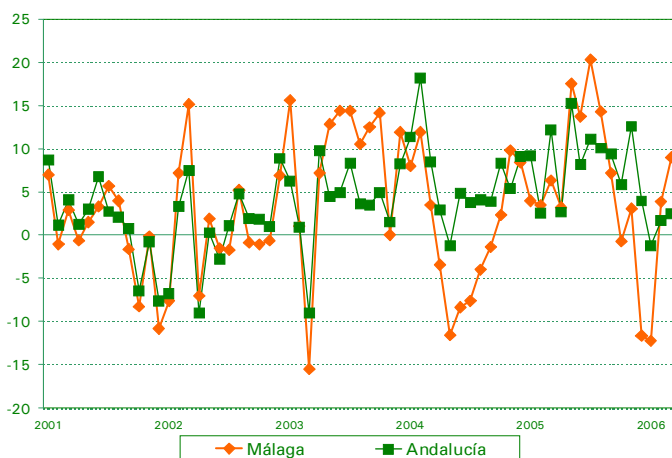
Así, en el primer trimestre de 2006, el índice de solvencia resultante para la provincia sería de 9,03 años, es decir, que una familia tardaría 9 años en pagar la totalidad de la vivienda si destinara el salario íntegro a la compra de vivienda. El aumento del índice respecto al año anterior (en

casi un año) es debido al mayor aumento del precio de la vivienda que del salario. Respecto a Andalucía, el índice es 6,68, lo que supone una diferencia de más de 2 años respecto a la provincia malagueña, ya que el precio del metro cuadrado es bastante inferior en el promedio regional. Por otra parte, en un contexto donde el tipo de interés del BCE se elevó al 2,5 por ciento en marzo y el Euribor se estableció en el 3,105 por ciento, el tipo medio hipotecario alcanzó el 3,76 por ciento, con lo que, bajo estas condiciones, la familia destinaría el 50,2 por ciento del salario al pago de la vivienda, mientras en la media regional disminuye hasta el 37,1 por ciento. Si el plazo se ampliara a 40 años, como empieza a suceder con las nuevas hipotecas, el esfuerzo rondaría el 43,6 por ciento del salario medio.

El sector turístico es uno de los sectores más relevantes de la actividad económica en la provincia de Málaga, y, en particular, en la Costa del Sol. Si bien, su posición consolidada como destino turístico tiene que adaptarse a los cambios que se están produciendo en la demanda vacacional, sobre todo, en el turismo extranjero. Entre estas tendencias se encuentra el mayor uso de compañías aéreas de bajo coste y la autoorganización del viaje. Analizando el inicio del año 2006, los indicadores muestran una evolución moderada del turismo en la provincia. Según los datos de la EOH, la cual desde enero de 2006, ha modificado su metodología respecto a la recogida de información, la demanda hotelera ha registrado un ligero empeoramiento.

En cuanto al número de viajeros hospedados en hoteles en la provincia, durante el primer trimestre de 2006, se alojaron 785,2 mil viajeros, que representa un incremento del 1,21 por ciento respecto al mismo periodo de 2005. En Andalucía el incremento ha sido algo similar (un 1,23 por ciento de aumento), contabilizando 2,9 millones de viajeros. Estos datos ponen de manifiesto la importancia de la provincia como destino turístico en la región, ya que concentra el 27,1 por ciento de los viajeros alojados en Andalucía.

Si diferenciamos a los viajeros según su residencia, en la provincia se evidencia el mejor pulso que muestra el turismo nacional frente al extranjero. Los turistas nacionales han incrementado su presencia en un 4,68 por ciento, alcanzando 391,3 mil viajeros en la provincia en el primer trimestre de 2006. Por el contrario, los turistas extranjeros han viajado menos a la provincia, pasando de 402 mil viajeros en el primer trimestre de 2005 a 393,9 mil para 2006. Esta evolución muestra que a la provincia acuden tantos viajeros procedentes del resto de España (el 49,8 del total) como del extranjero (el 50,2 por ciento). Por su parte, en Andalucía, donde ha crecido el número de viajeros en un 1,23 por ciento, han aumentado tanto los viajeros con residencia en



Viajeros alojados en establecimientos hoteleros
(Tasas de variación interanual en %)

Fuente: Instituto Nacional de Estadística.

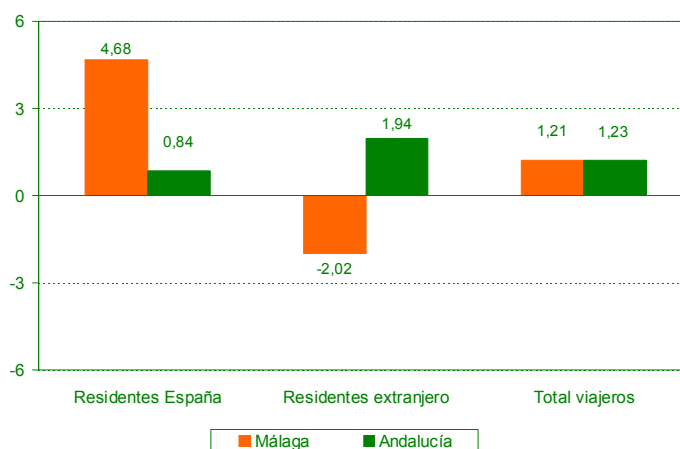
España (0,84 por ciento interanual) como del exterior (un 1,94 por ciento), aunque la mayoría son nacionales (el 64,8 por ciento del total).

Respecto al número de noches que los viajeros se han hospedado en establecimientos hoteleros, durante el periodo enero-marzo de 2006, en la región andaluza se han contabilizado 7,3 millones de pernoctaciones, apuntando un descenso del 3,3 por ciento respecto al 2005. A pesar de esta disminución, Andalucía está consolidada como uno de los principales destinos turísticos de la nación, con el 17,8 por ciento de las pernoctaciones. En particular, la provincia malagueña, a pesar de haber reducido sus pernoctaciones respecto al primer trimestre de 2005 en un 4,3 por ciento, ha registrado 2,7 millones de pernoctaciones, lo que la convierte en el principal destino de turistas de la región, con más de un tercio de las pernoctaciones (36,7 por ciento). Según la procedencia de los viajeros, los residentes en el extranjero, a pesar de ser los que concentran el mayor número de pernoctaciones en la provincia (el 62,3 por ciento), han descendido su presencia un 7,6 por ciento respecto al mismo trimestre de 2005. En cambio, los residentes nacionales han aumentado sus estancias en hoteles en un 1,7 por ciento, alcanzando el millón de pernoctaciones.

A tenor de estos datos, como cociente entre las pernoctaciones y el número de viajeros, se obtiene la estancia media, donde,

Viajeros alojados en establecimientos hoteleros.
1er. Trimestre 2006
(Tasas de variación interanual en %)

Fuente: Instituto Nacional de Estadística.

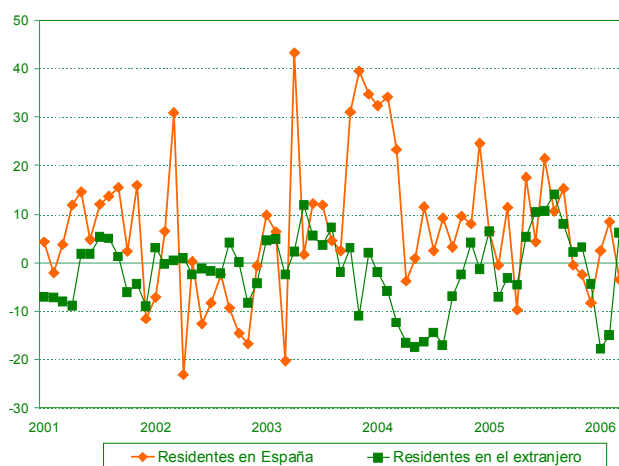


para el primer trimestre de 2006, se ha reducido tanto para la media regional (en 1 décima) como para la provincia (en 2 décimas), resultando 2,5 días de estancia media en Andalucía y 3,4 días en Málaga, respectivamente. Según su origen, en la provincia, los residentes extranjeros tienen una estancia media de 4,3 días, siendo 1,1 días superior a la media regional. Por otra parte, los viajeros nacionales sitúan su estancia en 2,6 días, 4 décimas más que el dato de Andalucía.

Por el lado de la oferta, el grado de ocupación hotelera en la provincia ha descendido en 2,7 puntos, al igual que la media regional (en 1,8 puntos), alcanzando un grado de ocupación promedio para el primer trimestre del 44,8 por ciento para Málaga, y del 41,1 por ciento para Andalucía. Este descenso de la ocupación es debido a un aumento de las plazas hoteleras (en un 1 por ciento), así como el descenso de las pernoctaciones en el comienzo del año.

Otro aspecto de relevancia es la entrada de turistas que, según la ECTA, en Andalucía ha alcanzado los 4,6 millones durante el primer trimestre de 2006, aumentando un 7,8 por ciento interanual. Por provincias, Málaga ha concentrado el 35,5 por ciento de la Comunidad, con más de 1,6 millones de turistas, tras un incremento interanual del 10,3 por ciento. Si desagregamos los turistas de Andalucía según su procedencia, queda patente el peso de los turistas naciona-

les cuyo destino es Andalucía, en concreto, el 30,3 por ciento proceden de la propia Andalucía, y el 29,2 por ciento del resto de España, representando casi el 60 por ciento del turismo andaluz. De los extranjeros, casi un tercio de los turistas proceden de la Unión Europea (el 31,8 por ciento) y el resto (8,7 por ciento) de otros países del mundo.



Pernoctaciones en establecimientos hoteleros en Málaga (Tasas de variación interanual en %)

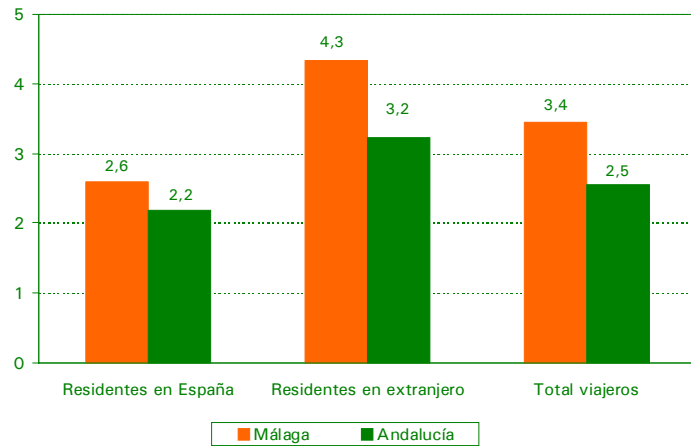
Fuente: Encuesta de Ocupación Hotelera (INE).

La actividad del Aeropuerto de Málaga es de gran importancia para el estudio turístico debido a la relevancia que tiene para los flujos turísticos de la provincia. En el primer trimestre del año, el aeropuerto malagueño ha registrado un total de 2,3 millones de pasajeros, tras un leve aumento del 0,4 por ciento. Por tipo de vuelos, los viajes internacionales concentran el 69,3 por ciento de los pasajeros con destino a Málaga, a pesar del descenso del 1,2 por ciento interanual. El resto, 712,2 mil pasajeros, pertenecen a vuelos interiores, que son los que más han crecido el último año (un 4,4 por ciento), potenciando el turismo nacional en la provincia. Además, el aeropuerto de Málaga se encuentra en un importante proceso de modernización de sus infraestructuras, tanto en la terminal como en el campo de vuelos, a través del denominado Plan Málaga, con el fin de atender el rápido aumento en el número de pasajeros, debido primordialmente al fuerte crecimiento del turismo en la Costa del Sol.

En la actualidad, hay otros proyectos que pueden repercutir en el fomento del turismo de la ciudad, como, por ejemplo, el

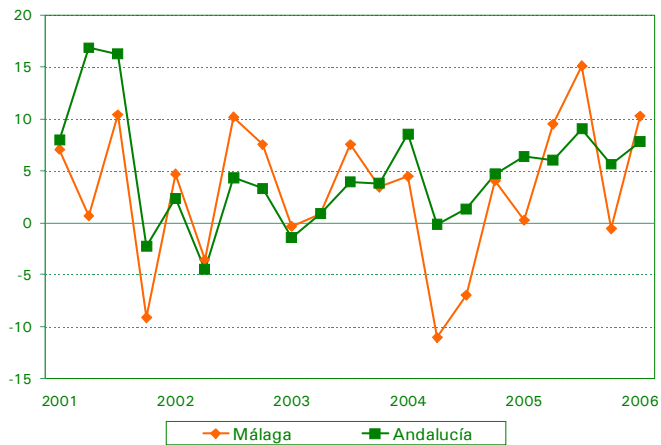
Estancia media en establecimientos hoteleros 1er. Trimestre 2006 (Promedio en días)

Fuente: Encuesta de Ocupación Hotelera (INE).

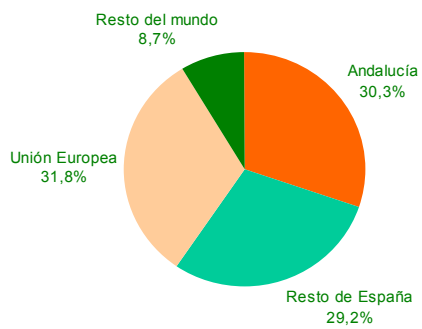


Entrada de turistas (Tasas de variación interanual en %)

Fuente: Encuesta de Coyuntura Turística (IEA).



Plan Especial del Puerto, donde la iniciativa pública y privada invertirá 160 millones de euros, durante este año, para el proyecto de integración del puerto en la ciudad, llegando a ser, según previsiones de la Autoridad Portuaria, el cuarto puerto a nivel nacional en volumen de pasajeros y mercancías. Otro proyecto es la construcción del metro de Málaga, con un coste total que superará los 400 millones de euros, y unas previsiones de más de 17 millones de pasajeros al año, y, para el próximo año, la llegada del AVE a Málaga. Infraestructuras que potenciarán la conexión de Málaga tanto con el interior, como por la costa, y favorecerá su transporte interno.

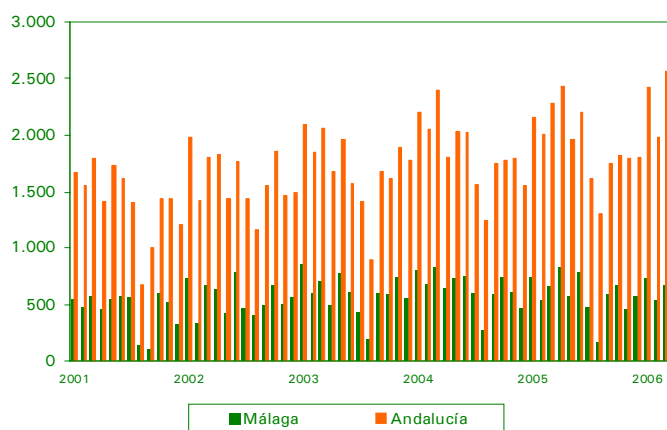


Procedencia de turistas en Andalucía 1er. Trimestre 2006

Fuente: Encuesta de Coyuntura Turística (IEA).

Coyuntura Empresarial

Según los datos del INE, el inicio del año 2006, en cuanto a demografía empresarial se refiere, ha mostrado gran dinamismo en el ámbito nacional. En total, en España se han creado durante el primer trimestre de 2006 42.897 sociedades, la cifra más alta de los últimos trimestres, que supone un incremento del 14,1 por ciento respecto al mismo periodo de 2005. De este saldo, el 16,3 por ciento se han constituido en Andalucía, en concreto, 6.972 empresas, aunque su incremento interanual (del 8,2 por ciento) ha sido menor al del ámbito nacional en casi 6 puntos. En el espacio económico malagueño, se han constituido 7 sociedades menos que el mismo trimestre del año anterior, contabilizándose 1.925, que ha supuesto un leve descenso del 0,4 por ciento y la recuperación respecto a trimestres anteriores, donde se registraron tasas negativas cercanas al 15 por ciento. Por tipo, 10 sociedades han adquirido la forma jurídica de sociedad anónima, frente a 1.915 sociedades limitadas (el 99,5 por ciento). En este aspecto, a partir de los datos del DIRCE a fecha de enero de 2005, se contabilizan las altas y bajas societarias desde entonces, en la provincia la base empresarial se sitúa en 52.271 sociedades, que representa un incremento interanual del 14,4 por ciento. Si bien, pese a la evolución de esta variable, Málaga es la provincia que aporta más sociedades nuevas a la región, concentrando el 27,6 por ciento de las constituciones societarias, así como la quinta en el ámbito nacional (aportando el 4,5 por ciento), aspecto destacable de la provincia.

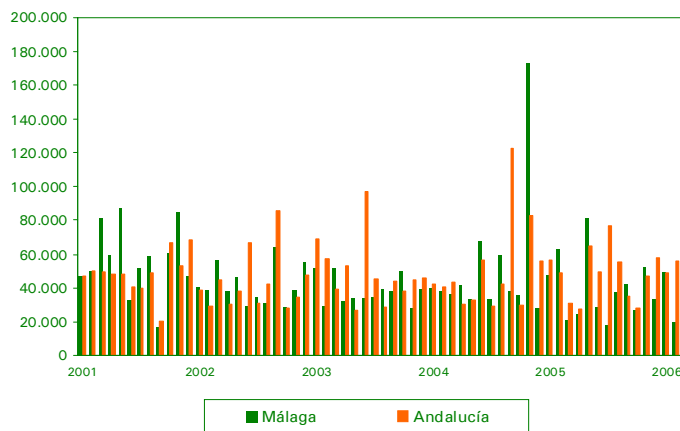


Constitución de sociedades en la provincia de Málaga (Número)

Fuente: Instituto Nacional de Estadística.

Constitución de sociedades en la provincia de Málaga (Capitalización media en euros)

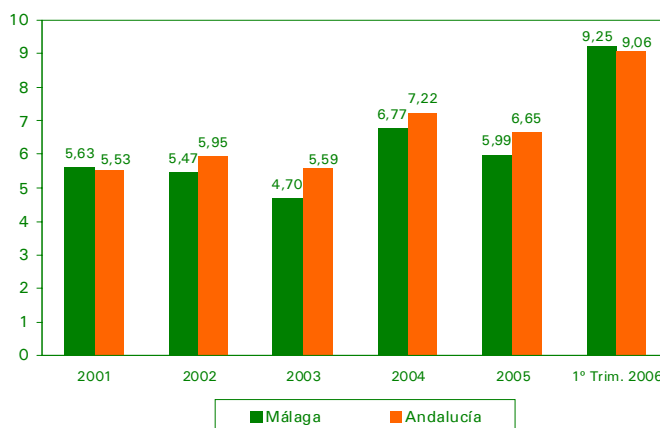
Fuente: Instituto Nacional de Estadística.



Respecto a la capitalización media, es decir, el capital social que, por término medio, constituye cada sociedad, según los datos del periodo enero-marzo de 2006, en España se suscribieron 3.235 millones de euros, que corresponde un aumento del 27,6 por ciento. A tenor de esta evolución, en España, por término medio, las sociedades creadas suscriben un capital de 75,4 mil euros, lo cual supone un aumento en el capital medio de casi 8 mil euros en un año. En cuanto al tejido empresarial de la región, la capitalización media durante el primer trimestre ha aumentado un 2,2 por ciento, alcanzando los 46 mil euros, ya que el capital suscrito total aumentó un 10,6 por ciento. En cambio, en la provincia, el descenso del 14,7 por ciento en cuanto a capital total suscrito en la provincia, ha reflejado un descenso de más de 6 mil euros en el capital medio, cifrándose en 36,8 mil euros el capital por empresa. El

Índice de rotación de sociedades (Disoluciones/Constituciones en porcentajes)

Fuente: Analistas Económicos de Andalucía, a partir de la información del INE.



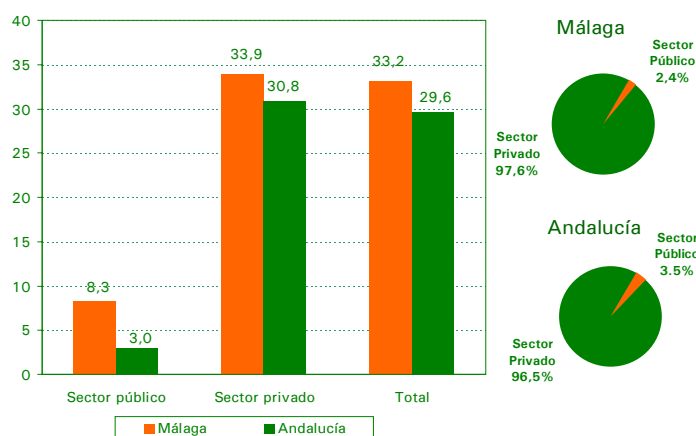
descenso del capital medio en la provincia malagueña puede ser debido a la mayor proporción de sociedades limitadas que se han constituido, las cuales, para su constitución, solamente requieren de un capital mínimo de 3.005,06 euros.

Otro aspecto de interés es el análisis de las empresas que se han disuelto durante el primer trimestre del año, cuya evolución ha sido poco favorable. En la región, en el periodo enero-marzo de 2006 se han disuelto 632 empresas, que supone un aumento del 33,1 por ciento. En Málaga la situación ha sido similar, con un aumento interanual del 33,8 por ciento, contabilizándose 178 defunciones societarias. Si relativizamos el número de sociedades disueltas respecto a las sociedades constituidas, se obtiene el índice de rotación de sociedades, el cual muestra la relación entre los actos de constitución y de disolución societaria. En la provincia, el índice ha ascendido al 9,3 por ciento, tras haber aumentado más de 2 puntos respecto al mismo trimestre de 2005, producido, principalmente, por el aumento de las disoluciones (33,8 por ciento). Por su parte, el índice regional también se ha incrementado hasta el 9,1 por ciento, cambiando la tendencia y situándose 2 décimas por debajo del índice malagueño, debido al mayor aumento de las disoluciones (33,1 por ciento) que de las constituciones societarias (8,2 por ciento) en la región.

Un aspecto a destacar en la dinámica empresarial es la inversión en innovación, de gran incidencia en el desarrollo del tejido empresarial, y que, según los últimos datos disponibles, las empresas andaluzas concentraron durante el año 2004 una inversión en innovación de 1.182,8 millones de euros, una de las cifras más altas de España. Asimismo, la región ha destinado a gastos en Investigación y Desarrollo empresarial un total de 882,9 millones de euros, que representa casi el 10 por ciento del total nacional. Estos datos ponen de relieve la importancia del fomento de la innovación tecnológica y la tecnología, fundamental para la mejora de la competitividad y que, en Andalucía, aún representa una fracción muy reducida del gasto en I+D nacional.

Sistema Financiero

Durante el primer trimestre del año, ante el encarecimiento de los precios del petróleo, y, consecuentemente, el aumento de los riesgos de inflación a medio plazo, el Banco Central Europeo, en su reunión del 2 de marzo, elevó los tipos de interés un cuarto de punto hasta dejar el precio oficial del dinero en el 2,5 por ciento. A pesar de este aumento, el tono de la política monetaria continúa siendo claramente acomodaticio, si bien, tras un incremento de medio punto en los últimos cuatro meses, la institución deja las puertas abiertas a una nueva subida de tipos de interés en Junio. En este contexto, las condiciones de financiación de los hogares y las sociedades españolas continuaron siendo bastante holgadas, aunque registraron un cierto endurecimiento.



Créditos concedidos en los Sectores Público y Privado 4º Trimestre 2005

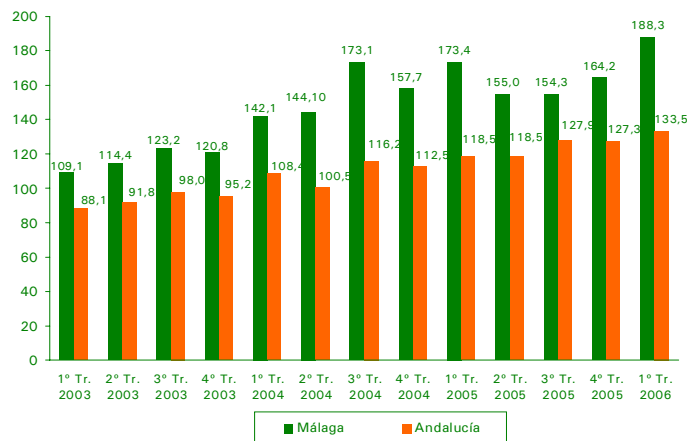
Fuente: Banco de España.

En primer lugar, en cuanto a los activos financieros, durante el cuarto trimestre de 2005 (últimos datos disponibles), Málaga continuó con su expansión crediticia, tras alcanzar un volumen de 33.514,1 millones de euros concedidos, que representa un aumento del 33,2 por ciento interanual. Respecto a la media regional, su volumen crediticio se incrementó a un ritmo inferior al provincial (29,6 por ciento interanual), del cual la provincia concentra una gran proporción, ya que acapara el 20,6 por ciento de dicho volumen. Según la entidad, los bancos concentran casi la mitad de los

créditos concedidos en la provincia, seguido por las Cajas de Ahorro, con el 42,8 por ciento de participación. Por su parte, las Cooperativas de Crédito son las que más han aumentado su volumen crediticio, en un 49,8 por ciento.

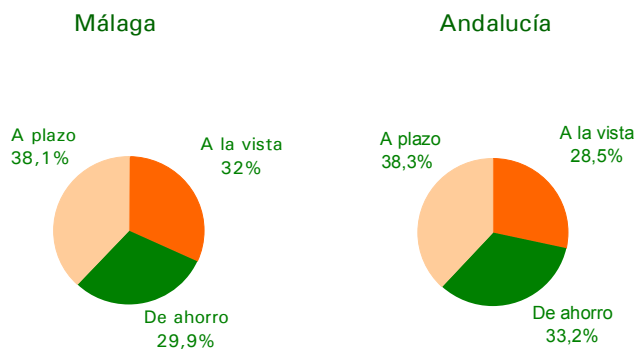
Tamaño medio de hipotecas (Miles de euros)

Fuente: Instituto Nacional de Estadística.



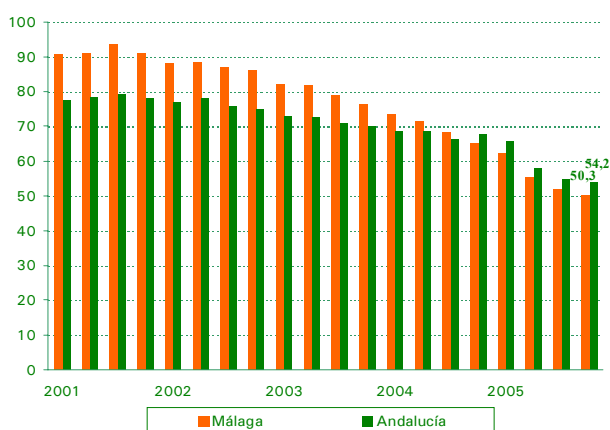
Tipo de depósitos 4º Trimestre 2005 (En porcentaje)

Fuente: Banco de España.



Desagregando por sectores, la mayoría de los créditos son concedidos al sector privado, tanto en Málaga (el 97,6 por ciento) como en Andalucía (el 96,5 por ciento), con aumentos, respecto al mismo periodo del año anterior, superiores al 30 por ciento, en concreto, el 33,9 por ciento para la provincia, y el 30,8 para la región. Así, en este entorno caracterizado por costes reducidos de financiación y aumento del valor de los activos, el volumen de financiación concedida tanto a las familias como a las sociedades continuó mostrando el dinamismo de trimestres anteriores. El

resto de los créditos han sido concedidas a las Administraciones Públicas, que ha presentado un aumento significativo del 8,3 por ciento interanual en la provincia (con 814,9 millones de euros otorgados) y un crecimiento más leve en la región (del 3 por ciento interanual).



Tasa de ahorro financiero (depósitos/crédito)

Fuente: Banco de España.

Atendiendo a la óptica hipotecaria, el Euribor, el indicador más utilizado para fijar los intereses de las hipotecas, rompió en marzo la barrera del 3 por ciento y se situó en el 3,105 por ciento, la cota más alta desde octubre de 2002, situándose 33 puntos básicos por encima del nivel de diciembre de 2005. Aunque, bajo estas condiciones, en los tres primeros meses de 2006, en Andalucía se hipotecaron un total de 98.062 bienes, con un aumento del 9,3 por ciento en un año. En concreto, en la provincia malagueña se han hecho hipotecas sobre 20.236 bienes, con un incremento algo inferior a la media regional (en medio punto). Es de relevancia destacar el liderazgo del sector hipotecario en la provincia, donde se concede el 20,6 por ciento del total de hipotecas de Andalucía. La explicación a la fortaleza de la contratación hay que buscarla en el “boom” vivido en los últimos ejercicios respecto a las viviendas visadas e iniciadas, cuya financiación se traslada a estos momentos, así como el mercado de segunda mano, que genera nuevas hipotecas, en una coyuntura con tipos aún bajos (y más aún respecto a los tipos de los créditos al consumo), y donde el desorbitado encarecimiento de la vivienda se ha reflejado en el aumento del importe de las hipotecas. En este contexto, el tamaño

medio hipotecario en la provincia ha ascendido, en el último año, en casi 15 mil euros, obteniendo una hipoteca media de 188,3 mil euros, la más alta desde el primer trimestre de 2005. Esta elevación ha sido debido al notable aumento del importe total hipotecado, en concreto, un 18,2 por ciento. Mientras, el tamaño medio de una hipoteca en Andalucía se cifra en 133,5 mil euros, con una diferencia de casi 55 mil euros respecto a Málaga, aunque con un crecimiento superior en 4 puntos, ya que el crecimiento de Andalucía es del 12,6 por ciento frente al 8,6 de la provincia.

A mitad del año 2005 entró en vigor la Circular 4/2004 del Banco de España, de adaptación a las nuevas Normas Internacionales de Contabilidad (NIC). Estas normas afectaron en la forma de contabilización de ciertos productos financieros, como son los depósitos, por lo que las tasas de crecimiento respecto al periodo anterior no son estrictamente comparables. En el estudio de los pasivos financieros, más concretamente, los depósitos, en la provincia, durante el último trimestre de 2005, se han captado un total de 16.858 millones de euros, que representa el 19,2 por ciento de la región. Si desagregamos por tipo de entidades, las Cajas de Ahorro lideran el mercado de los depósitos, con más de la mitad de la cuota. Por su parte, los Bancos concentran el 36,1 por ciento de participación, mientras, las Cooperativas de Crédito registran un 10,5 por ciento.

Casi la totalidad de los depósitos son captados a las economías domésticas y empresas privadas (el 95,1 por ciento), contabilizando durante el cuarto trimestre un importe de 16.032 millones de euros. Si diferenciamos por tipo de pasivo financiero, los depósitos a plazo concentran el 38,1 por ciento de cuota, con 6.103,6 millones de euros captados. A continuación los depósitos a la vista representan el 32 por ciento de estos pasivos financieros, seguida por la notable participación de las cuentas de ahorro (29,9 por ciento). Por otra parte, los depósitos captados a las Administraciones Públicas en Málaga registraron, durante el último trimestre de 2005, un volumen de depósitos de 826,4 millones de euros, concentrando casi el 5 por ciento del mercado provin-

cial. En cambio, en el ámbito regional esta proporción es más destacable, concentrando los entes Públicos el 8,5 por ciento de los depósitos. Es apreciable el mayor peso que cada vez la Administración Pública está alcanzando en la provincia, ya que, además de aumentar su cuota (pasando del 4,3 por ciento a final de 2004 al 4,9 del último trimestre de 2005), concentra el 11,1 por ciento de los depósitos captados a entes Públicos en la región.

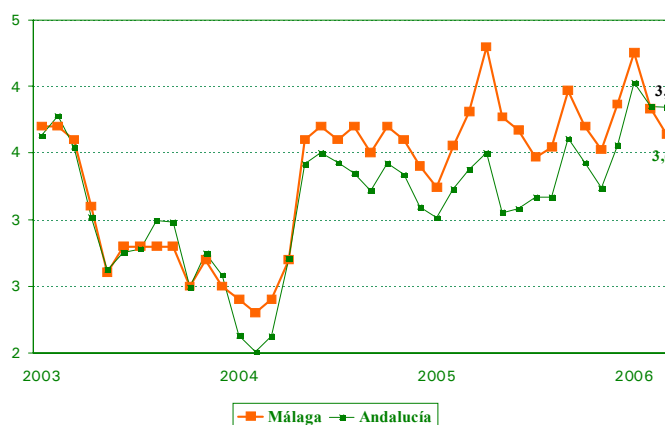
A partir de la relación entre los depósitos captados y los créditos concedidos, se obtiene la tasa de ahorro, que mide en que proporción la oferta (depósitos) absorbe la demanda (créditos). En el cuarto trimestre de 2005, el ahorro financiero en la provincia continuó con la tendencia descendente de los últimos años, con una tasa del 50,3 por ciento. Por su parte, la media regional también registró un ligero empeoramiento, descendiendo al 54,2 por ciento. Entre las razones de esta evolución se encuentra la gran expansión del mercado crediticio, con tasas de crecimiento cercanas al 30 por ciento interanual, así como la financiación o captación de liquidez de las Entidades a través de otros productos financieros, como los Fondos Inversión.

Precios, Salarios y Consumo

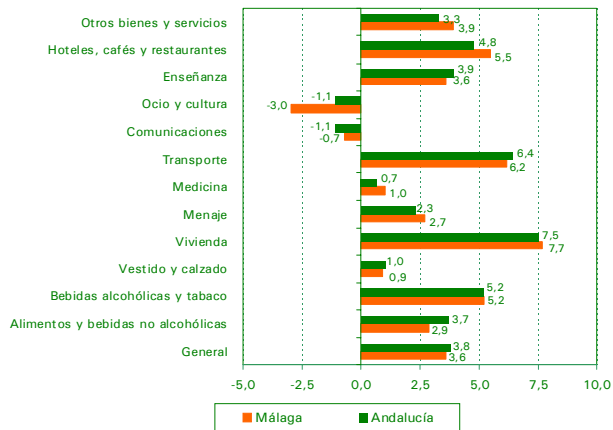
El inicio del año estuvo marcado por el aumento del precio de los carburantes, situando su valor entorno a los 60 dólares el barril a lo largo de los tres primeros meses de 2006. Ante esta situación, en un contexto con aumento del riesgo a la estabilidad monetaria a medio plazo, el Banco Central Europeo, a principios de marzo, aumento en un cuarto de punto el tipo de interés oficial, situándolo en el 2,5 por ciento y ante expectativas de nuevas subidas del tipo oficial durante el año. Tras este incremento, al final del trimestre en la zona euro, el Índice de Precios de Consumo, a marzo de 2006, se situó en el 2,2 por ciento, después de haber alcanzado en enero una inflación del 2,4 por ciento. En España, el IPC se situó en el 3,9 por ciento en marzo, con un diferencial respecto a la eurozona de 1,7 puntos, aumentando, así, la pérdida de competitividad con la Unión Monetaria en los últimos meses.

Evolución del IPC (Tasas de variación interanual en %)

Fuente: Instituto Nacional de Estadística.



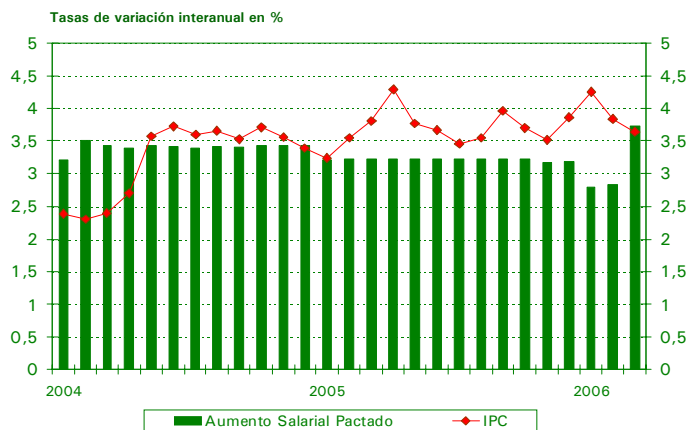
Tras cerrar el año 2005 con un aumento de precios del 3,7 por ciento en España, el mes de enero alcanzó la cota más alta de los últimos años, reflejando una inflación del 4,2 por ciento. En febrero y marzo se ralentizó dicho crecimiento, alcanzando tasas del 4 y 3,9 por ciento, respectivamente. Esta evolución se ha trasladado a los distintos ámbitos, como en la Comunidad andaluza, donde tras alcanzar una tasa del



Índice de Precios de Consumo, marzo 2006 (Tasas de variación interanual en %)

Fuente: Instituto Nacional de Estadística.

4 por ciento en enero (repunte de los últimos años), se moderó hasta el 3,8 por ciento en marzo. De igual modo, la provincia malagueña ha registrado una tendencia decreciente de su inflación a lo largo del primer trimestre, pasando de un aumento de precios en enero del 4,3 por ciento (igualando su cota más alta, registrada en abril de 2005), al 3,6 por ciento de inflación en marzo.



IPC y Aumento Salarial Pactado en convenio en Málaga (Porcentajes)

Fuente: Instituto de Estadística de Andalucía e Instituto Nacional de Estadística.

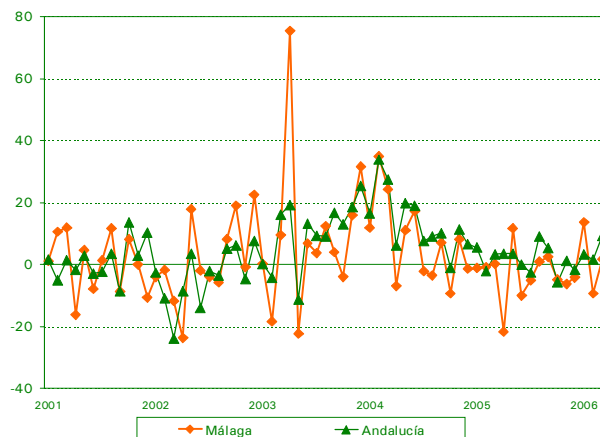
Si desagregamos el IPC de marzo en función de los diferentes grupos que lo conforman, la tasa de Málaga se ha situado en el 3,6 por ciento de inflación, empujada por el precio de la vivienda (con un aumento del 7,7 por ciento interanual), por los Transportes (un 6,2 por ciento de incremento), por Hoteles,

café y restaurantes (en un 5,5 por ciento) y las Bebidas alcohólicas y el tabaco (con un 5,2 por ciento). Por el contrario, se han reducido los precios del Ocio y la cultura en un 3 por ciento y de las Comunicaciones en un 0,7 por ciento en marzo de 2005. Respecto a Andalucía (2 décimas superior a la inflación de Málaga), las actividades que han impulsando la inflación han sido tanto la vivienda como el transporte, con incrementos del 7,5 y 6,4, por ciento respectivamente, y, en menor medida, las Bebidas alcohólicas y el tabaco, con un aumento interanual del 5,2 por ciento.

Respecto al incremento salarial pactado en los convenios colectivos firmados, esta estadística nos ofrece una información de gran utilidad para poder analizar el poder adquisitivo de un territorio. En Andalucía, el año comenzó con un aumento del salario pactado al 3,3 por ciento, llegando al 3,4 por ciento en el mes de marzo, si bien, el IPC en la región se ha situado por encima, produciendo una pérdida en el poder adquisitivo medio de Andalucía. En cuanto a la provincia, el año comenzó con un incremento establecido del salario del 2,8 por ciento, siendo inferior en más de un punto respecto a la inflación. Sin embargo, la situación se invierte en el mes de marzo, ya que el incremento salarial asciende al 3,7 por ciento, siendo una décima superior al aumento general de precios, denotando que las expectativas de inflación se están incorporando a los convenios colectivos.

Matriculación de turismos
(Tasas de variación interanual en %)

Fuente: Dirección General de Tráfico.



Otro aspecto de interés es el estudio de la demanda privada, que, por una parte, se percibe a través del consumo de bienes duraderos por medio de la estadística de matriculación de turismos. En cuanto a Andalucía, durante el primer trimestre del año, la evolución ha sido favorable, ya que se han matriculado 68.515 turismos, un 5,2 por ciento más que el mismo trimestre de 2005. En la provincia, en el periodo enero-marzo se han matriculado 18.568 turismos, tras haber aumentado en menor medida que la región (un 1 por ciento). Por otro lado, para analizar la inversión en bienes de equipo se consideran los vehículos de carga matriculados, que, en la provincia, han contabilizando 3.614 matriculaciones, tras haber aumentado considerablemente, un 9,4 por ciento, a un ritmo superior a la media andaluza. A modo de síntesis, es importante destacar la posición de la demanda privada en Málaga, ya que, tras una positiva evolución, representa el 27,1 por ciento de los turismos matriculados en la Comunidad, en el primer trimestre, y el 23,9 por ciento de los vehículos de carga.

INDICADORES DE COYUNTURA ECONÓMICA

	Período	MALAGA		ANDALUCIA		ESPAÑA	
		Dato	Tasa *	Dato	Tasa *	Dato	Tasa *
Crecimiento Económico "Analistas Económicos"	I Trim. 06	--	3,24	--	3,44	--	3,33
Consumo de cemento (miles de toneladas) (1)	2005	2.233,5	--	10.453,3	--	51.509,5	--
Licitación oficial (millones de euros)	I Trim. 06	182,5	59,29	1.254,6	-8,61	9.143,0	6,75
Proyectos visados	2005	43.203,0	-2,61	173.047,0	9,37	812.294,0	6,63
Viviendas iniciadas	2005	39.560,0	-7,87	151.761,0	6,56	714.799,0	3,44
Viviendas terminadas	2005	69.761,0	79,67	151.872,0	29,91	637.951,0	12,95
Viajeros alojados en establecimientos hoteleros (miles de personas) (2)	I Trim. 06	785,2	1,21	2.894,2	1,23	14.599,3	3,47
Residentes en España	I Trim. 06	391,3	4,68	1.874,5	0,84	9.197,7	3,17
Residentes en el extranjero	I Trim. 06	393,9	-2,02	1.019,8	1,94	5.401,5	4,00
Pernoctaciones hoteleras (miles de personas)	I Trim. 06	2.693,1	-4,26	7.344,5	-3,30	41.277,1	0,11
Residentes en España	I Trim. 06	1.014,4	1,75	4.074,8	-4,15	19.548,5	-1,12
Residentes en el extranjero	I Trim. 06	1.678,7	-7,56	3.269,7	-2,22	21.728,6	1,27
Grado de ocupación hotelera (promedio en porcentaje) (3)	I Trim. 06	44,8	-2,68	41,1	-1,78	45,2	-1,25
Plazas estimadas (promedio)	I Trim. 06	65.869,3	1,01	196.030,0	0,83	1.004.628,0	2,81
Personal ocupado en establecimientos hoteleros (promedio)	I Trim. 06	10.411,3	--	27.852,3	--	149.791,7	--
Estancia media en establecimientos hoteleros (promedio) (3)	I Trim. 06	3,4	-0,18	2,5	-0,12	2,8	-0,10
Tráfico aéreo de pasajeros (miles)	I Trim. 06	2.321,4	0,43	3.796,1	6,24	37.477,2	5,20
Activos (en miles de personas)	I Trim. 06	650,7	6,38	3.547,9	5,08	21.335,9	3,61
Ocupados (en miles de personas)	I Trim. 06	569,5	6,41	3.074,8	6,19	19.400,1	4,91
Empleo agrario	I Trim. 06	23,2	-15,94	296,5	5,59	984,8	-3,19
Empleo industrial	I Trim. 06	42,5	9,25	315,5	1,51	3.273,6	0,49
Empleo construcción	I Trim. 06	99,3	-1,10	453,2	5,64	2.436,7	7,32
Empleo servicios	I Trim. 06	404,6	9,83	2.009,5	7,17	12.705,0	6,34
Parados (en miles de personas)	I Trim. 06	81,2	6,28	473,1	-1,62	1.935,8	-7,78
Tasa de paro (en porcentaje) (3)	I Trim. 06	12,5	-0,01	13,3	-0,90	9,1	-1,12
Paro registrado (promedio en miles de personas)	I Trim. 06	84,9	13,29	489,5	7,57	2.163,1	0,04
Agricultura	I Trim. 06	1,6	40,60	28,3	33,11	67,4	21,63
Industria	I Trim. 06	6,7	6,46	47,9	2,61	302,7	-2,50
Construcción	I Trim. 06	12,3	13,50	62,1	-3,62	234,5	-6,47
Servicios	I Trim. 06	52,5	10,85	269,4	4,41	1.325,1	0,01
Sin empleo anterior	I Trim. 06	11,8	26,86	81,8	26,52	233,5	5,76
Contratos iniciales (miles)	I Trim. 06	169,0	11,25	1.045,2	10,84	4.143,1	14,15
Trabajadores afiliados a la Seguridad Social (promedio en miles de personas)	I Trim. 06	569,2	6,08	2.976,7	4,97	18.279,9	5,62
Aumento salarial pactado (porcentaje) (3)	Marzo-06	3,7	0,49	3,4	0,39	3,1	0,22
Índice de Precios de Consumo (2001 = 100)	Marzo-06	117,0	3,6	115,9	3,8	116,3	3,9
Matriculación de turismos	I Trim. 06	18.568,0	1,01	68.515,0	5,21	420.410,0	2,96
Matriculación de vehículos de carga	I Trim. 06	3.614,0	9,38	15.134,0	3,06	104.396,0	7,50
Depósitos de OSR (millones de euros) (1) (4)	IV Trim. 05	16.032,0	--	80.495,1	--	767.177,6	--
Créditos de OSR (millones de euros) (4)	IV Trim. 05	32.699,3	33,92	156.704,5	30,82	1.146.891,7	27,51
Hipotecas (millones de euros)	I Trim. 06	3.809,9	18,16	13.088,9	23,04	76.884,2	36,78
Efectos impagados (millones de euros)	I Trim. 06	44,2	23,42	265,3	9,05	1.792,5	-0,09
Sociedades mercantiles (millones de euros capital suscrito)	I Trim. 06	70,9	-14,67	321,0	10,63	3.235,0	27,61
Importaciones (millones de euros)	Ene-Feb 06	253,9	28,84	3.135,7	40,23	39.833,6	19,19
Exportaciones (millones de euros)	Ene-Feb 06	150,9	6,49	2.554,8	21,57	26.745,1	16,05

* Tasas de variación interanual respecto al mismo periodo del año anterior.

(1) Las tasas de crecimiento no son estrictamente comparables por un cambio en la contabilización de de las series en 2005

(2) Series enlazadas mediante los coeficientes de enlace publicados por el INE tras el cambio metodológico de la EOH de 2006.

(3) Para estos indicadores, las tasas corresponden a diferencias en puntos porcentuales respecto al mismo periodo del año anterior.

(4) OSR. Otros Sectores Residentes.

Fuente : *Analistas Económicos de Andalucía*, Banco de España, Dirección General de Aviación Civil, Dirección General de Tráfico, IEA, INE, Instituto de Empleo (INEM), Ministerio de Trabajo y Asuntos Sociales, OFICEMEN y SEOPAN.



economistas
Colegio de Málaga

C/ Granada 41 • 29015 Málaga
Tel.: 952 21 40 31 - Fax: 952 22 06 10
E-mail: colegiodemalaga@economistas.org
www.economistasmalaga.com



Unicaja
