

# Boletín Económico de Málaga, nº 7, Junio de 2006

*Realización y Coordinación: Analistas Económicos de Andalucía*

*Depósito Legal:* MA-387-2005  
*I.S.S.N.:* 1699-8723

La responsabilidad de las opiniones emitidas en este documento corresponde exclusivamente a los autores que no son, necesariamente, las del Colegio de Economistas de Málaga.



# Índice

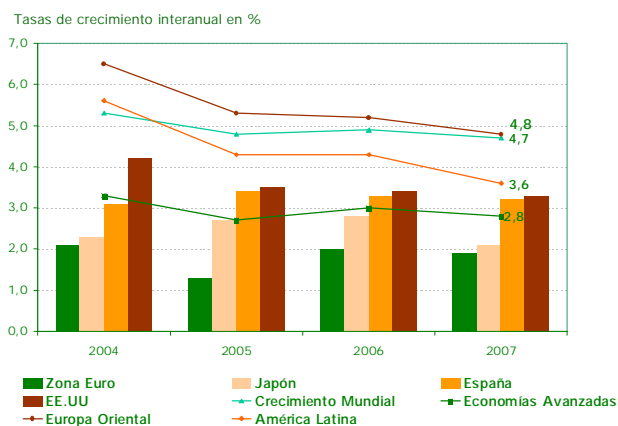
CONTEXTO ECONÓMICO GENERAL	05
MERCADO DE TRABAJO	10
CONSTRUCCIÓN Y SECTOR INMOBILIARIO	14
TURISMO	18
COYUNTURA EMPRESARIAL	21
SISTEMA FINANCIERO	23
PRECIOS, SALARIOS Y CONSUMO	27
<i>Indicadores de Coyuntura Económica</i>	30



## CONTEXTO ECONÓMICO GENERAL

La expansión de la economía mundial prosigue a buen ritmo durante la primera parte de 2006, al tiempo que continúa la inquietud ante el paulatino aumento de la inflación subyacente, por el elevado precio del petróleo, cuyas oscilaciones siguen reflejando la evolución de los conflictos geopolíticos y los diversos problemas por el lado de la oferta, como la huelga de Noruega o el reciente cierre de una de las principales plantas de Alaska, al mismo tiempo que la demanda tiende al alza por razones estacionales asociadas con el periodo vacacional. El crecimiento de la actividad mundial se ha mantenido sólido en junio, con un crecimiento en torno al 4 por ciento en tasa intertrimestral anualizada, según el Índice PMI global de manufacturas y servicios, elaborado por JP Morgan y que representa aproximadamente el 80 por ciento del PIB Mundial. La suave moderación de la economía mundial refleja un menor crecimiento en Estados Unidos, compensado parcialmente por el fortalecimiento en Europa y Asia.

Según el avance del segundo trimestre, el PIB estadounidense registró una notable desaceleración, al alcanzar el 2,5 por ciento, tras el 5,6 por ciento del primer trimestre, como consecuencia de que el aumento del consumo privado fue del 2,5 por ciento, la mitad que en el periodo anterior, unido a un crecimiento exportador mucho más débil, y descensos en la construcción residencial y en la inversión en equipo y software. Por su parte, la economía japonesa crece de forma moderada, según el informe de julio del Banco de Japón, y al tiempo que las exportaciones y la inversión fija continúan avanzando, la renta de las familias se incrementa progresivamente, impulsando el consumo privado. Las condiciones de un continuo exceso de la oferta están desapareciendo, en consecuencia, la autoridad monetaria nipona decidió



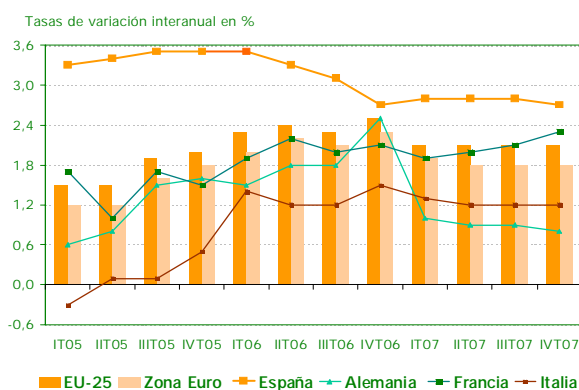
**El crecimiento económico mundial se mantendrá en 2006 y 2007**

*Fuente: Fondo Monetario Internacional (FMI).*

elevant un cuarto de punto el tipo de interés de referencia, que había sido nulo en los últimos seis años. Se prevé que la expansión continúe de forma moderada y que la variación de los precios de consumo siga siendo positiva, situándose en junio en el 1 por ciento interanual. En contraposición, el crecimiento económico de China, en el segundo trimestre, lejos de contenerse, alcanzó el 11,3 por ciento interanual, el más elevado de la última década, promovido por las exportaciones y la inversión.

En la Zona Euro, la actividad gana dinamismo, aunque el ritmo de crecimiento es todavía bastante menor que el estadounidense. Los indicadores recientes confirman que la recuperación sigue avanzando, en mayo, la producción industrial aumentó con fuerza y la tasa de paro continuó disminuyendo, hasta situarse en el nivel más bajo de los últimos cinco años, en el 7,9 por ciento. La Comisión Europea estima que el avance del PIB, en el segundo trimestre, se sitúa en un intervalo cuyo valor central es el 0,6 por ciento, mientras que para el tercer trimestre espera una ligera inflexión a la baja, al 0,5 por ciento, y una aceleración hasta el 0,75 por ciento en el último trimestre del año. Igualmente, los índices PMI de manufacturas y servicios alcanzaron en junio los valores más elevados desde la segunda mitad de 2000. Gran parte de esta mejora de la actividad en la Zona Euro corresponde al marcado fortalecimiento de la economía alemana, debido a la recuperación del sector de la construcción tras un duro invierno, a la fortaleza de las exportaciones y al estímulo del consumo procedente de la celebración del mundial de fútbol.

Al mismo tiempo, se produce una gradual mejora de la coyuntura francesa, ofreciendo los últimos indicadores un panorama más activo que en meses anteriores, cuando parecía más vacilante. Así, la producción industrial, las exportaciones y el gasto de los consumidores presentaron una aceleración en mayo, también el clima industrial mejoró dos puntos en julio, recobrando el nivel del pasado abril, empujado, sobre todo, por los pedidos provenientes del



### Crecimiento económico en los principales países de la Zona Euro

Fuente: Economic Forecasts Spring 2006. Comisión Europea.

exterior, junto a un avance de la confianza de los consumidores. En Italia, prosigue la recuperación de la actividad, si bien los indicadores muestran todavía señales mixtas, de manera que la confianza de los consumidores mejoró en julio, mientras que la confianza de la industria manufacturera retrocedió, reflejando un empeoramiento de las expectativas de producción. Fuera de la Zona Euro, el sector servicios impulsa a la economía del Reino Unido, en tanto que los sectores de la construcción y de manufacturas moderaron su crecimiento. Otros indicadores ofrecen señales de diverso signo, de hecho, continúa la recuperación de las ventas al por menor, pero también sigue aumentando la tasa de paro, al tiempo que el avance del empleo se ralentiza.

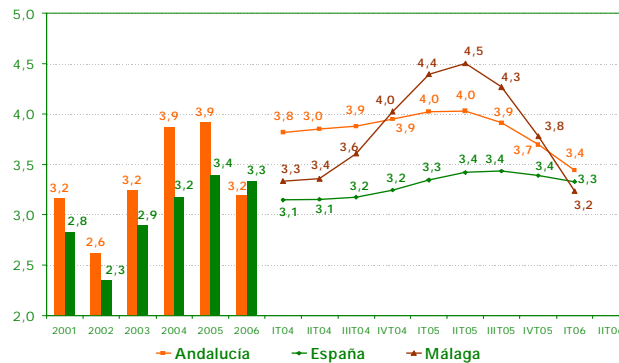
Por lo que se refiere a la economía española, algunos indicadores recientes, reflejan un importante ritmo de crecimiento de la actividad productiva, tales como el consumo de energía eléctrica, las ventas de grandes empresas, la recaudación impositiva y la creación del empleo. El avance del PIB continúa impulsado básicamente por la demanda nacional, aunque se percibe una continuidad en la tendencia de recuperación de las exportaciones de bienes, con un aumento superior al 8 por ciento hasta mayo, igualando al de las importaciones. En la primera mitad de 2006, el mercado laboral continúa evolucionando favorablemente. En efecto, la Encuesta de Población Activa (EPA) del segundo trimestre, refleja el mantenimiento de un intenso crecimiento del empleo y, más moderado, de la población activa, lo que ha llevado a una caída del desempleo y a una significativa reducción de la tasa de paro. Asimismo, los afiliados a la Seguridad Social y los contratos registrados continuaron creciendo a un fuerte ritmo, al tiempo que el paro registrado siguió descendiendo, aunque a un menor ritmo.

Desde la óptica de la oferta, continúa despuntando el avance de la construcción, que denota un pulso todavía muy expansivo de la actividad, en particular, el consumo aparente de cemento y el empleo siguen registrando crecimientos intensos, y de los servicios, donde la ocupación mantiene tasas elevadas de crecimiento, moderando su aumento al 5 por ciento en el segundo trimestre, desde el 6,3 por ciento del primero, y se obtiene un balance positivo de la entrada de turistas, las pernoctaciones hoteleras y el tráfico aéreo hasta junio. Al mismo tiempo, la actividad industrial afianza una tendencia al alza, favorecida por la mejora del comercio exterior, entre otros factores. En el conjunto de los cinco primeros meses de 2006, el IPI se incrementó un 3 por ciento, con series corregidas de calendario, respecto al mismo periodo del año anterior. Este comportamiento positivo se generalizó a todos los grupos, registrando los bienes de equipo el mayor crecimiento, seguido, a bastante distancia, por los bienes intermedios, la energía y, por último, los bienes de consumo, como resultado sobre todo del avance en bienes duraderos.

Por otra parte, la economía andaluza mantiene también un sólido crecimiento, si bien se prevé un ritmo de actividad más moderado en el segundo trimestre del año. Así, para el conjunto del año 2006, según Analistas Económicos de Andalucía, se estima un crecimiento del 3,2 por ciento, siete décimas inferior al de 2005, reduciéndose prácticamente el diferencial de crecimiento existente favorable a la economía española. En términos de empleo, esta desaceleración parece aún más evidente, si cabe, transcurridos los primeros seis meses de 2006, aumentando los ocupados un 5,7 por ciento, algo más de un punto y medio que en el mismo periodo del año anterior, y continúa mostrando un mayor dinamismo que en el conjunto nacional (4,6 por ciento). Sin embargo, pese a este sostenido avance de la economía andaluza, subsisten incertidumbres que pueden terminar afectando al crecimiento regional, como es el caso de la inflación, que continúa superando en más de 1 punto porcentual el promedio de la Zona Euro, restándole competitividad, o del desigual patrón de crecimiento, apoyado en exceso en la demanda interna, sobre todo el consumo privado, y en la construcción y el sector servicios, con una aportación negativa del sector exterior.

Los indicadores de turismo señalan un balance muy positivo en el primer semestre de 2006, con significativos aumentos del movimiento de viajeros en establecimientos hoteleros. En concreto, los viajeros alojados, entre enero y junio, en hoteles experimentaron un incremento superior al 5 por ciento respecto al mismo periodo del año anterior, y similar al observado en las pernoctaciones realizadas. Este favorable comportamiento de la demanda ha tenido lugar en un contexto de moderación de los precios hoteleros, que aumentaron hasta junio sólo un 0,7 por ciento, frente al incremento del 1,8 por ciento registrado en 2005, y casi 1 punto por debajo de la subida observada en el ámbito nacional.

En cuanto al mercado laboral, continúa el proceso de creación de empleo en el segundo trimestre de 2006, siendo la construcción el sector que ha



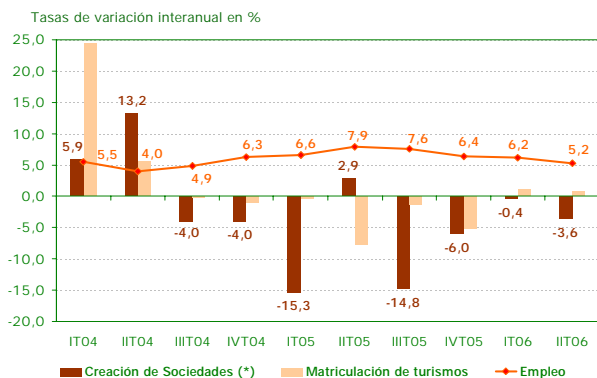
### Crecimiento Económico (Tasas de variación interanual en %)

*Fuente: Analistas Económicos de Andalucía.*



registrado un mayor crecimiento, superior al 10 por ciento, si bien, en términos absolutos, destacan los servicios, que han generado casi 140 mil empleos más que en el mismo trimestre del año anterior. Por el contrario, los ocupados han descendido de forma significativa en el sector agrario (-6,79 por ciento) y, en menor medida, en la industria (-3,93 por ciento). A su vez, los trabajadores afiliados a la seguridad social han crecido de forma significativa, en torno a un 4,2 por ciento, aunque en menor cuantía que en el conjunto nacional, lo que está relacionado con el fuerte incremento de los extranjeros afiliados en los últimos meses. Junto a ello, los datos de paro registrado muestran una desaceleración de su ritmo de crecimiento, que viene observándose desde mediados de 2005, aumentando un 6,54 por ciento en junio, la tasa más baja desde principios de año. En el ámbito de los precios, el IPC refleja un nuevo repunte en el mes de junio, situándose en Andalucía la tasa de inflación en el 3,9 por ciento interanual, igual a la media española, pero dos décimas superior al índice de abril.

Por último, Málaga es una de las provincias andaluzas con una moderación más evidente en el ritmo de crecimiento de la actividad económica en los primeros meses de 2006, aunque su tasa de crecimiento sigue siendo bastante elevada, observándose una evolución similar a la registrada a nivel regional. Esta ralentización de la actividad se aprecia también en el mercado laboral, donde a pesar de que la ocupación aumenta significativamente en el segundo trimestre de 2006, en torno al 5 por ciento, lo hace a un ritmo menor que en trimestres precedentes, incrementándose, asimismo, la cifra de parados. Evidentemente, la tendencia hacia la estabilización de la actividad constructora en el ámbito provincial, así como una cierta moderación de los indicadores relacionados con el consumo privado han influido en esta desaceleración del crecimiento, mientras que, en cambio, se constata una notable mejora del turismo durante el segundo trimestre respecto a años anteriores, tras registrar un aumento del 13 por ciento en el total de viajeros alojados en establecimiento hoteleros, impulsado tanto por el turismo nacional como por la recuperación del turismo internacional. Igualmente, se puede observar un menor dinamismo del sector empresarial, constituyéndose, hasta mayo de 2006, un menor número de sociedades mercantiles en comparación con el mismo periodo de hace un año, sin embargo, sigue siendo la provincia más emprendedora en cuanto a creación de empresas.



**Los principales indicadores de la actividad evidencian una moderación del crecimiento en la provincia**

(\*) El segundo trimestre de 2006 se corresponde con el período abril-mayo.

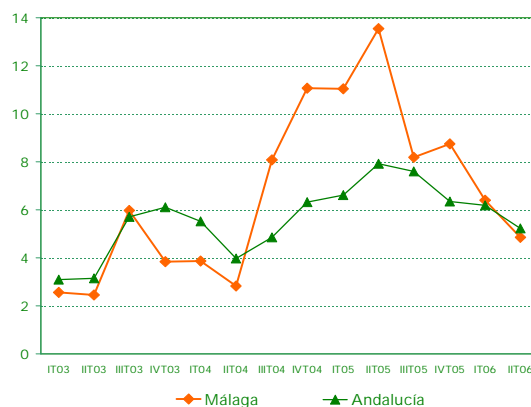
Fuente: Analistas Económicos de Andalucía, Dirección General de Tráfico, Instituto Nacional de Estadística y Encuesta de Población Activa (INE).

## MERCADO DE TRABAJO

Durante el segundo trimestre de 2006 se están produciendo cambios estructurales de gran envergadura para el mercado de trabajo. El Gobierno ha aprobado la reforma laboral, que entra en vigor el 1 de julio, la cual está encaminada a reducir la temporalidad que padecen más de 1,5 millones de trabajadores. Además, la reforma de pensiones (aprobada en Julio) recoge algunas medidas para paliar los efectos de los accidentes y de las enfermedades profesionales con un nuevo catálogo de patologías derivadas del trabajo e incluye la reestructuración de las cotizaciones sociales, por accidente y enfermedad profesional, en función de la peligrosidad del sector.

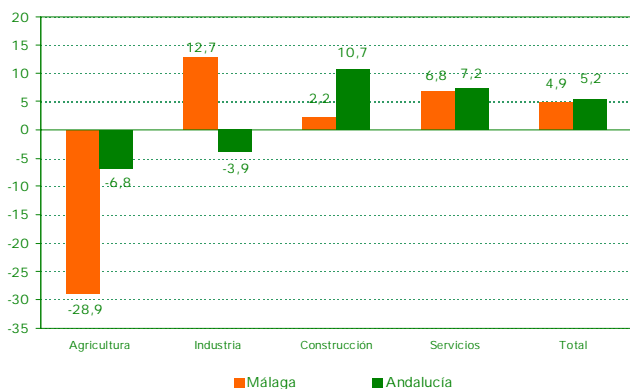
Por lo que se refiere a la información que proporciona la Encuesta de Población Activa, el segundo trimestre de 2006 ha mostrado una evolución moderada en la provincia de Málaga. El retrato del mercado laboral en la provincia refleja un aumento del número de ocupados en un 4,9 por ciento, alcanzando los 591,9 mil trabajadores. Si bien, el crecimiento regional es superior al provincial en 0,3 puntos. Pese al menor incremento provincial (ralentizado en los últimos trimestres), Málaga concentra el 19,1 por ciento de los ocupados en Andalucía.

Si analizamos los ocupados en Málaga en función del sector donde trabajan, el sector con mayor crecimiento ha sido la industria, un 12,7 por ciento interanual, que ha pasado de 41,1 mil empleados en el segundo trimestre de 2005 a 46,3 mil trabajadores en el mismo periodo de 2006, en cambio, Andalucía registra un descenso del 3,9 por ciento. El sector servicios también ha registrado un notable crecimiento en Málaga, del 6,8 por ciento, en el periodo abril-junio de 2006, aunque por debajo del agregado regional.



### Ocupados (Tasas de variación interanual en %)

Fuente: Encuesta de Población Activa (INE).



**Ocupados por sectores**  
2º trimestre de 2006  
(Tasas de variación interanual en %)

*Fuente: Encuesta de Población Activa (INE).*

Por otra parte, el sector de la construcción registra un leve incremento del 2,2 por ciento en el empleo, con 96,8 mil trabajadores ocupados, si bien, en Andalucía el sector crece de manera más relevante, con una tasa del 10,7 por ciento. En cambio, el empleo en la agricultura ha descendido significativamente en Málaga en un 28,9 por ciento, siendo este descenso más moderado en Andalucía (un 6,8 por ciento).

Es importante destacar la alta proporción del empleo de la provincia en el sector de la construcción y los servicios, siendo el peso del 16,4 y 72,7 por ciento, respectivamente. Además, sobre el total regional, Málaga aporta el 20,7 del empleo en la construcción a Andalucía.

En cuanto a los parados en la provincia, el destacable descenso que han registrado durante el segundo trimestre de 2006 del 14,3 por ciento, ha situado la cifra en 72,3 mil parados, la más baja del periodo abril-junio desde 2001. En un año el paro en la provincia ha descendido en 12,1 mil personas, lo que representa más del 50 por ciento del descenso total de parados en Andalucía. Con lo cual, con la evolución tanto de los ocupados como los parados, el total de activos en la provincia asciende a 664,2 mil personas, con un incremento durante el último año del 2,4 por ciento.

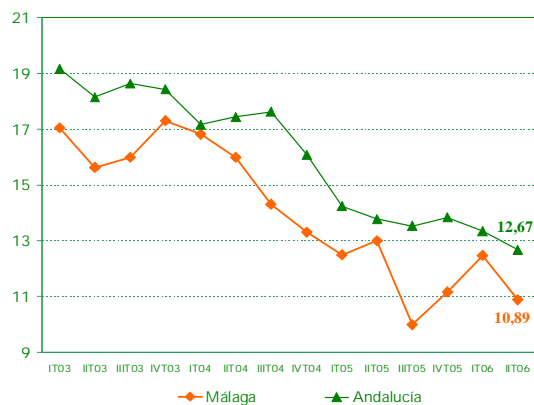
Referente a la tasa de paro, en Málaga, en el periodo de análisis, se establece en el 10,9 por ciento de la población activa, segunda tasa más baja desde que se realiza la encuesta (1976) y que, con una disminución de 2,1 puntos en un año, da continuidad al descenso emprendido en la segunda mitad de 2004. En el ámbito regional, la tasa de paro se sitúa en el 12,7 por ciento, 1,8 puntos superior a la malagueña. En cambio, la media nacional ha registrado una tasa de desempleados del 8,5 por ciento de los activos, la segunda más baja de los últimos años. La tasa de paro mala-

queña sólo se sitúa 2,4 puntos por encima de la nacional.

En cuanto a la afiliación, la Seguridad Social sigue sumando cotizantes en la provincia con la llegada del verano. En Junio, en promedio del mes, se alcanzaron las 596,2 mil personas afiliadas, tras registrar un aumento de más de 28 mil afiliados respecto al mismo mes de 2005, es decir, un 5,1 por ciento más. Este incremento es superior al registrado el mismo mes de 2005 (con un aumento del 4,9 por ciento), si bien, desde el 2005 la estadística está afectada por el proceso de regularización de inmigrantes que permitió la entrada de más afiliados en el sistema. En conjunto, Andalucía registra más de 3 millones de afiliados, aportando la provincia el 19,5 por ciento de los cotizantes, y a España el 3,2 por ciento del total de afiliados al sistema (que contabilizan 18,8 millones de trabajadores).

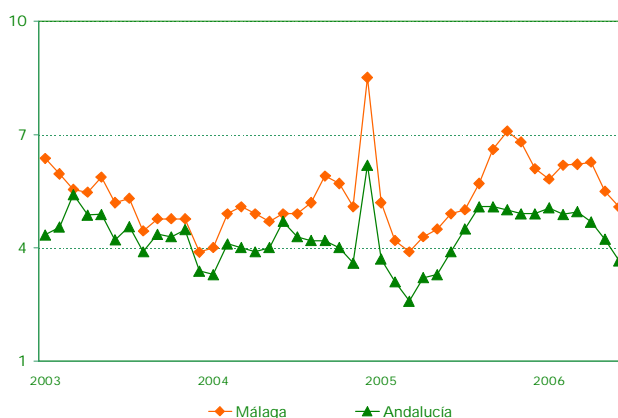
Según su procedencia (con datos del último día del mes y disponibles hasta abril), en la provincia de Málaga los extranjeros suponen el 11,5 por ciento de los afiliados en la provincia y más de un tercio de los extranjeros que trabajan en Andalucía. Un total de 67.567 foráneos están afiliados a la Seguridad Social en la provincia, el 34,9 por ciento del total de Andalucía, lo que coloca a Málaga a la cabeza de la Comunidad autónoma.

A partir de los datos del SPEE, en Junio de 2006, los servicios públicos de empleo en Málaga registraron 76 mil parados, tras un aumento del 13,1 por ciento interanual. No obstante, los últimos cinco meses el número de parados ha registrado un descenso paulatino, pasando de 85.614 parados a enero de 2006 a los 76.319 de junio. En la provincia, un colectivo que resulta desfavorecido en la evolución del paro son las mujeres, que representan el 60,2 por ciento de todos los parados, con 45.921 mujeres desempleadas, y que en el último año ha aumentado en un 13 por ciento.



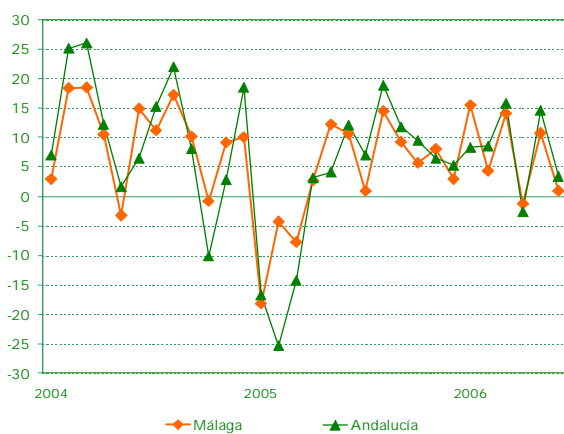
**Tasa de Paro (parados/activos) (Tasas de variación interanual en %)**

Fuente: Encuesta de Población Activa (INE).



**Trabajadores afiliados a la Seguridad Social (Tasas de variación interanual en %)**

Fuente: Ministerio de Trabajo y Asuntos Sociales.



**Contratos iniciales**  
(Tasas de variación interanual en %)

*Fuente: Ministerio de Trabajo y Asuntos Sociales.*

En cuanto a la región, el crecimiento ha sido más leve que en la provincia (con una tasa del 6,6 por ciento de aumento), registrando 463,3 mil parados y, en contraposición, la reducción del paro en el ámbito nacional convierte el mes de junio en el mejor desde 2001 y permite situar el número de parados por debajo de los dos millones (1,9).

Por sectores, el sector servicios (que representa el 60,7 por ciento de los parados), ha impulsado el incremento del número de parados con el aumento del 13,1 por ciento. Los demás sectores también han aumentado su registro, destacando el incremento del 37,1 por ciento en la agricultura y pesca, si bien, su aportación al total es escaso. Entre los que se han registrado como parados sin desempeñar un empleo anteriormente (10.887 personas), hay que destacar el grupo de las mujeres con una edad superior a los 30 años, que representa más de la mitad de este grupo, denotando la incorporación de la mujer al mercado laboral.

La temporada turística ha arrancado con buen pie para los demandantes de empleo. La reforma laboral que acaba de entrar en vigor y el sector turismo ha propiciado un récord de contratos en el mes de junio. El primer mes del verano ha arrancado con 60.245 contratos iniciales en la provincia, que representan la mayor cifra de junio desde el año 1999, aunque el 96,9 por ciento son temporales, destacando el 38,8 por obra y el 50,7 por ciento, eventual.

Dos factores explican esta bonanza. En primer lugar, la economía sigue creciendo a buen ritmo y los empresarios se animan a crear puestos de trabajo. En segundo lugar, la reforma laboral ha tenido un efecto dinamizador sobre el empleo antes de su entrada en vigor el 1 de julio, ya que muchas empresas intentan aprovechar las últimas bonificaciones a la contratación temporal. Con la reforma, sólo se mantendrán para los fijos aunque

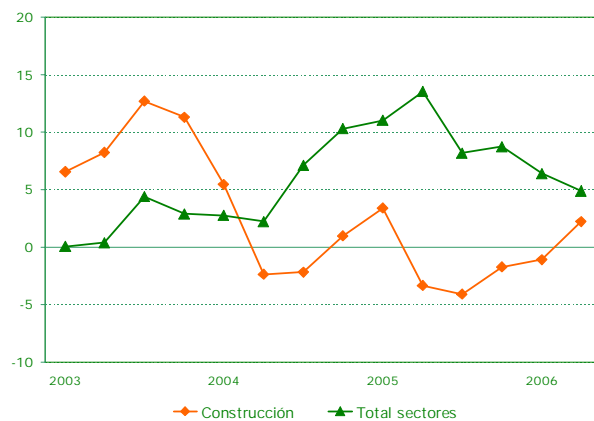
habrá un incentivo transitorio para convertir a los temporales en indefinidos. Ese interés por aprovechar las últimas ventajas de los contratos temporales y el carácter estacional de los empleos ligados al turismo determinan el bajo porcentaje de contratos indefinidos entre los firmados en junio (el 3,1 por ciento).

## CONSTRUCCIÓN Y SECTOR INMOBILIARIO

El auge urbanístico experimentado en la provincia en los últimos años ha quedado reflejado en su entorno. Según el Ministerio de Medio Ambiente, seis de cada diez kilómetros del litoral malagueño ya están urbanizados, siendo la Costa del Sol la zona de Andalucía con mayor construcción en el litoral. Otras provincias como Barcelona, Alicante y Melilla también tienen más de la mitad de su primera línea de playa urbanizada.

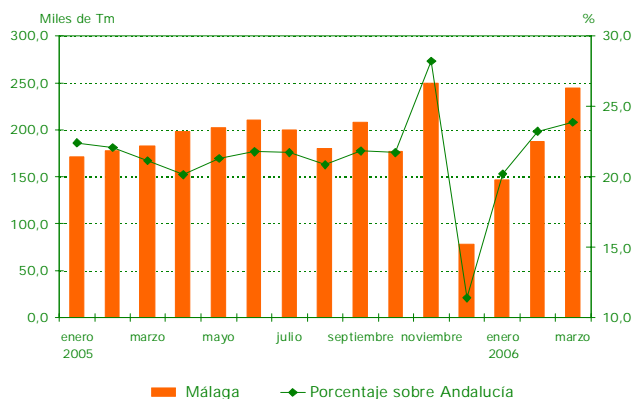
Con el nuevo Plan General de Ordenación Urbana (PGOU) de Málaga, se comienza a planificar la ciudad del año 2016, que prevé la construcción de 33.282 nuevas viviendas en el término municipal que, sumadas a las 41.049 que aún quedan por realizarse del actual PGOU (aprobado en el año 1997), hacen un total de 74.331 casas, una cantidad inferior a las 81.078 con que partió el plan del 97. Uno de los principales objetivos del documento es hacer de Málaga un punto de atracción para la actividad empresarial y logística, ante lo cual se ofrece 3,4 millones de metros cuadrados de techo para actividades económicas. Una gran parte de ellos irá en la vega de Campanillas, que aspira a ser un nuevo Parque Tecnológico.

Durante el segundo trimestre de 2006, la evolución del sector de la construcción en la provincia ha sido, a grandes rasgos, de estabilización. En primer lugar, el empleo del sector en la provincia



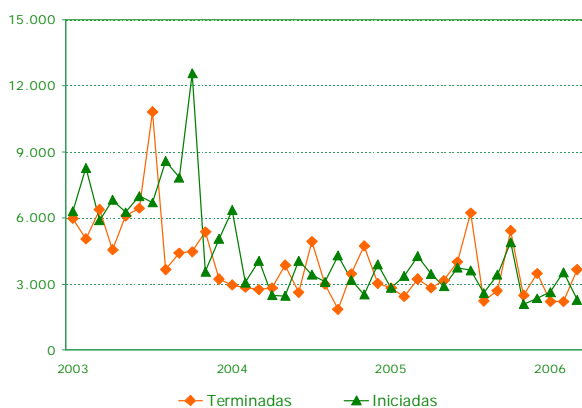
### Ocupados en Málaga (Tasas de variación interanual en %)

Fuente: Encuesta de Población Activa (INE).



### Consumo de cemento en Málaga

Fuente: OFICEMEN.



### Viviendas iniciadas y terminadas en Málaga

Fuente: Instituto de Estadística de Andalucía.

ha reflejado una trayectoria positiva, ya que, tras un incremento del 2,2 por ciento del empleo, ha alcanzado los 96,8 mil trabajadores. Este valor pone de manifiesto la importancia de esta actividad en Málaga, ya que aporta el 16,4 por ciento del empleo total en la provincia y respecto a la región, concentra el 20,7 por ciento del empleo en la construcción. En cuanto al desempleo del sector, la tasa de paro cae al 4,2 por ciento en la provincia, siendo dicha tasa 3,6 puntos inferior a la media provincial.

En referencia a la actividad del sector, el consumo de cemento se recuperó del descenso registrado el último trimestre de 2005, con un consumo de 579,5 mil toneladas en la provincia en el primer trimestre de 2006 (últimos datos disponibles), que representa el 22,6 por ciento del consumo andaluz. Respecto al mismo periodo de 2005, ha registrado un aumento considerable, del 9,2 por ciento, crecimiento superior al andaluz (del 5,4 por ciento). Con la evolución del primer trimestre de 2006, se consolida la recuperación del liderazgo de la provincia como mayor consumidora de cemento en Andalucía, posición que se había perdido en Diciembre de 2006.

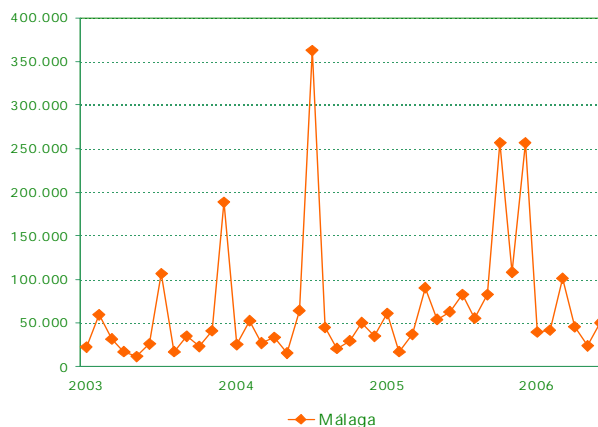
En cuanto a la actividad a corto plazo en el sector, en el primer trimestre de 2006 (últimos datos disponibles), se han terminado algo más de 8 mil viviendas (8.058 terminadas), finalizando 400 viviendas menos que el mismo periodo de 2005. Si bien, en el total regional se han acabado de construir 31.358, que representa un 21,9 por ciento más que el año anterior. Pese a este descenso, Málaga absorbe más de un cuarto de las viviendas finalizadas.

A medio plazo, la actividad muestra una cierta desaceleración, ya que las viviendas iniciadas han caído un 19,1 por ciento, al pasar de 10.464 viviendas iniciadas en el primer trimestre de 2005 a 8.461

en 2006. Esta apreciación de menor actividad se ve compensada con el aumento de los proyectos visados que, con 12.083 proyectos, se han incrementado un 6,5 por ciento respecto al primer trimestre de 2005. Con esta evolución, Málaga sigue siendo la provincia andaluza donde más viviendas se han iniciado (el 22,4 por ciento) y con más viviendas proyectadas (el 26,7 por ciento del total regional).

Referente a la inversión pública, el segundo trimestre de 2006 ha registrado una licitación de 119,9 millones de euros para la provincia, siendo inferior a los 206,7 millones de euros licitados en el mismo periodo de 2005. A pesar del descenso, hay que considerar que el año 2005 ha registrado considerables inversiones en infraestructuras, como el tramo de integración del AVE en Málaga y la remodelación de la red ferroviaria convencional. Por entes, la Administración Local concentra más del 50 por ciento del presupuesto licitado en el periodo abril-junio de 2006, y por tipo de obra, se ha destinado el 53,3 por ciento de la inversión oficial en edificación. En el agregado de los seis primeros meses del año, Málaga ha obtenido el 12 por ciento de la licitación total de Andalucía.

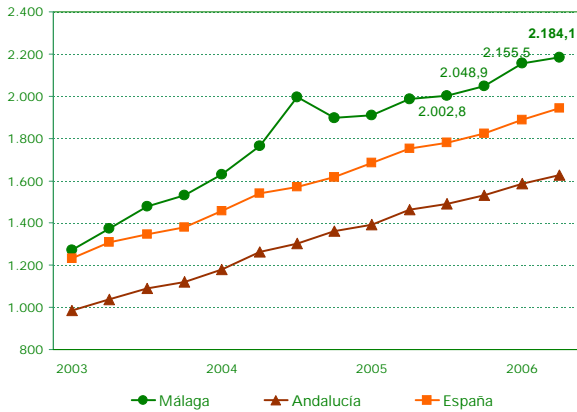
Un aspecto de interés en el sector es el precio de la vivienda libre, que, para la provincia, ha continuado creciendo respecto a años anteriores. Para el segundo trimestre, el valor del metro cuadrado se sitúa en 2.184,1 euros/m<sup>2</sup>, con un aumento en el último año del 10 por ciento, es decir, 198,5 euros más por metro cuadrado. Si bien, tras el encarecimiento de más de un 50 por ciento del valor del metro cuadrado en los últimos tres años, la ralentización en las ventas del mercado inmobiliario se ha plasmado en la desaceleración de los precios. Según los datos de abril-junio de 2006, el coste medio del metro cuadrado construido ha crecido en un 1,3 por ciento respecto al trimestre anterior. En la media regional, el precio del



**Licitación pública en la provincia de Málaga (Miles de euros)**

Fuente: SEOPAN.



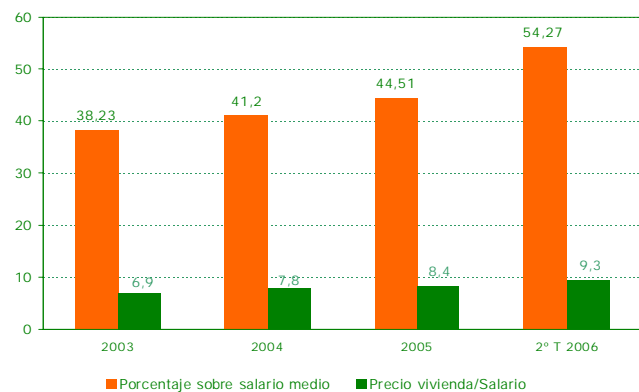


### Precio de la vivienda libre (Euros / m<sup>2</sup>)

Fuente: Ministerio de Vivienda.

metro cuadrado también ha continuado creciendo, a una tasa del 11,1 por ciento interanual, aunque su valor medio es inferior en 557,8 euros/m<sup>2</sup> respecto a la provincia.

Si analizamos el esfuerzo de acceso a la vivienda libre en la provincia, en el segundo trimestre de 2006, una familia monosalarial que quiere acceder a la compra de un piso de 70 metros cuadrados, financiando el 100 por ciento de su valor a 30 años, con las condiciones de precio y tipo de interés del periodo, tendría que dedicar el 54,3 por ciento del salario al pago de la vivienda, siendo la media andaluza del 40,4 por ciento. El aumento del tipo de interés y del precio de la vivienda han hecho endurecer las condiciones de acceso a la vivienda en la provincia, que, en el mismo trimestre de 2005 se establecía en el pago del 45,8 por ciento del salario. En el supuesto de dedicar el salario íntegro al pago de la vivienda, una familia media tardaría en Málaga 9 años y casi 4 meses en pagar la totalidad del piso, mientras la media regional se sitúa en casi 7 años.



### Esfuerzo de acceso a la vivienda libre en Málaga Financiando el 100% del precio

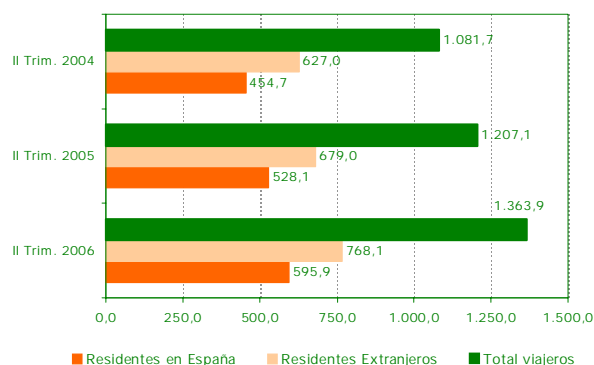
Fuente: Analistas Económicos de Andalucía.

## TURISMO

La "Málaga Turística" es una ciudad abierta y dinámica que ofrece a sus visitantes un lugar privilegiado para el ocio, negocio, cultura y deportes. Campos de golf, puertos deportivos, parques temáticos, centros de ocio, playas, turismo rural y de aventura, junto con su Patrimonio histórico-monumental, forman parte de la amplia oferta turística que complementa a Málaga y la Costa del Sol. De ahí que Málaga sea uno de los principales destinos turísticos a nivel mundial que atrae a más de 8 millones de turistas al año. La oferta hotelera ronda las 70 mil plazas, que se encuentran en constante crecimiento, y el turismo residencial se incrementa anualmente, siendo la provincia de Málaga uno de los enclaves preferidos por los foráneos para establecer su segunda residencia durante buena parte del año.

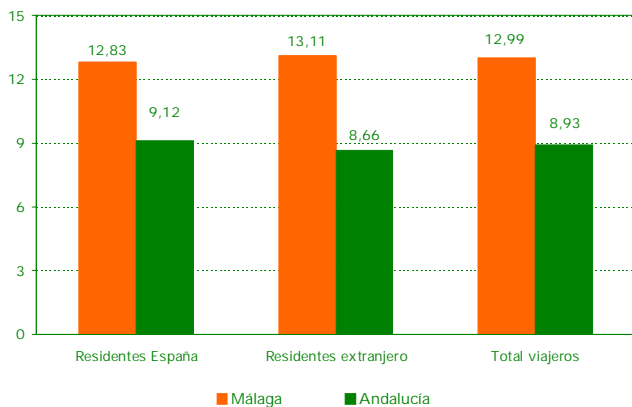
A partir de la información que proporciona la Encuesta de Ocupación Hotelera del INE (la cual ha modificado su metodología en el inicio de 2006), la recuperación del turismo en la provincia ha quedado constatada durante el segundo trimestre de 2005 respecto a años anteriores. En Málaga se han contabilizado un total de 1,36 millones de viajeros, tras registrar un incremento del 13 por ciento en el último año, ello a pesar de que la Semana Santa se ha festejado en abril, a diferencia del año anterior, donde se celebró en marzo. Este valor muestra que la provincia es un enclave turístico de primer orden para la región, ya que atrae el 30,1 por ciento de los turistas que nos han visitado en el periodo abril-junio de 2006.

Según su origen, del total de viajeros en la provincia, el 43,7 por ciento tienen residencia en España, siendo el restante 56,3 por ciento turistas procedentes del extranjero. En comparación con el mismo periodo de 2005, tanto el empuje del turismo nacional (con 595,9 mil viajeros, ha au-



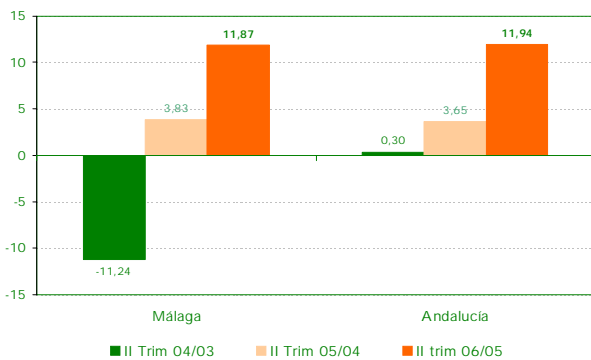
### Viajeros alojados en establecimientos hoteleros en Málaga (en miles de personas)

nota: Datos corregidos con la nueva metodología.  
Fuente: Encuesta de Ocupación Hotelera (INE).



**Viajeros alojados en establecimientos hoteleros**  
 2º trimestre de 2006  
 (Tasas de variación interanual en %)

*nota: Datos corregidos con la nueva metodología.  
 Fuente: Encuesta de Ocupación Hotelera (INE).*



**Pernoctaciones totales en establecimientos hoteleros**  
 (Tasas de variación interanual en %)

*nota: Datos corregidos con la nueva metodología.  
 Fuente: Encuesta de Ocupación Hotelera (INE).*

mentado un 12,8 por ciento en un año) así como la recuperación del turismo internacional (que ha registrado 768,1 mil turistas foráneos, tras un incremento del 13,1 por ciento) se han reflejado en el notable incremento del total de viajeros a la provincia (un 13 por ciento).

En cuanto al total de pernoctaciones, en Andalucía se han registrado 12,37 millones durante el segundo trimestre de 2006, destacando la provincia de Málaga, que concentra más de un tercio del total de pernoctaciones de la región, en concreto, el 38,4 por ciento, con 4,75 millones de pernoctaciones. Es relevante el aumento de las pernoctaciones en el periodo abril-junio de 2006 respecto al año anterior (un 11,9 por ciento de aumento), que registró en 2005 un incremento del 3,8 por ciento.

En razón de su procedencia, más de 3,1 millones de las pernoctaciones en la provincia son de extranjeros, el 66,4 por ciento del total, registrando un aumento del 10,1 por ciento interanual. Respecto a la región, en Málaga se producen más de la mitad de las pernoctaciones de extranjeros. En cuanto a los viajeros nacionales, las pernoctaciones que contratan se acerca a 1,6 millones en la provincia, con un notable incremento del 15,6 por ciento el último año, y que representa el 26 por ciento de las pernoctaciones de turistas nacionales en Andalucía.

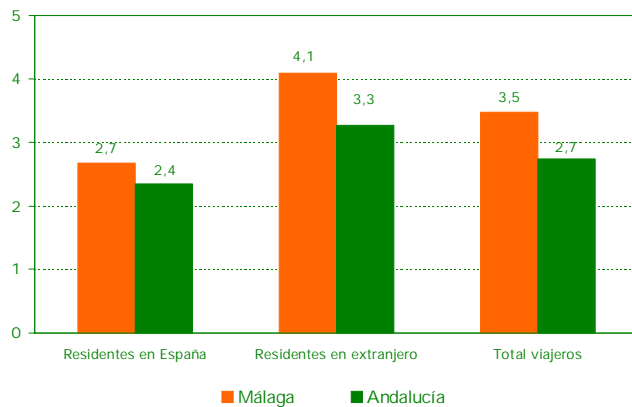
Referente a la estancia que, por término medio, pasan los viajeros en los establecimientos hoteleros, durante el segundo trimestre de 2006 el total de viajeros ha registrado una estancia media de 3,5 días en Málaga, una cifra relevante que supera en 8 décimas la estancia media de la región. Respecto a los viajeros residentes en España, la estancia media en la provincia se establece en 2,7 días, aumentando respecto al mismo periodo de 2005, el cual registró una cifra de 2,6 días. En cuanto a los visitantes foráneos, de media, permanecen 4,1 días en la provincia, valor superior a la media andaluza, que registra una estancia media de 3,3 días.

Desde la óptica de la oferta hotelera, a Junio de 2006, el número de establecimientos en la provincia (con 565) concentra el 22,6 por ciento de los establecimientos hoteleros andaluces, y el 37,8 por ciento del personal empleado en Andalucía trabajan en Málaga (15.560 trabajadores). En cuanto a las plazas ofertadas, como media, en el segundo trimestre de 2006 se estiman unas 80.713 plazas que, junto con la positiva evolución de las pernoctaciones, han situado el grado de ocupación hotelera en el 63,3 por ciento, con un incremento de más de 10 puntos en un año. En cambio, la ocupación media andaluza se sitúa muy por debajo de la provincial, con un grado de ocupación del 48,3 por ciento, inferior en 15 puntos.

Según la ECTA, en el segundo trimestre de 2006, el total de turistas ha registrado un leve descenso del 2,4 por ciento, con algo más de 6 millones de entradas, debido a la caída, respecto al año anterior, del número de turistas que proceden de Andalucía, la Unión Europea y el resto del mundo. Diferenciando según procedencia, en Andalucía, más de la mitad de los turistas proceden de España, siendo el 25,3 por ciento de la propia Andalucía y el restante 31,9 por ciento del resto del país. De la Unión Europea vienen la mayor parte de los visitantes extranjeros (el 34,9 por ciento). El 7,9 por ciento que resta procede de otros países del mundo.

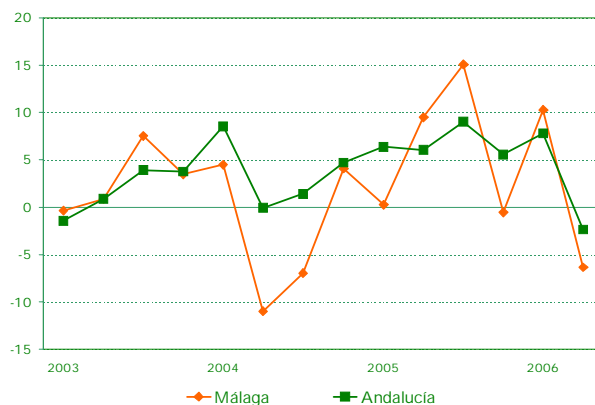
Del total de visitantes de Andalucía, el 30,7 por ciento ha elegido como destino Málaga, siendo la provincia donde más turistas han acudido en el segundo trimestre de 2006, con 1,84 millones de visitantes. El principal motivo por el que vienen a la provincia es por vacaciones u ocio (en el 84 por ciento de los casos),

En cuanto a infraestructuras, el Aeropuerto Internacional de Málaga, primero en la región y ter-



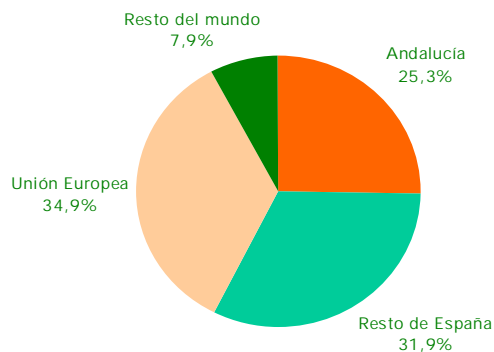
### Estancia media en establecimientos hoteleros 2º trimestre 2006 (Promedio en días)

Fuente: Encuesta de Ocupación Hotelera (INE).



### Entrada de turistas (Tasas de variación interanual en %)

Fuente: Encuesta de Coyuntura Turística (IEA).



**Procedencia de turistas en Andalucía**  
2º trimestre 2006

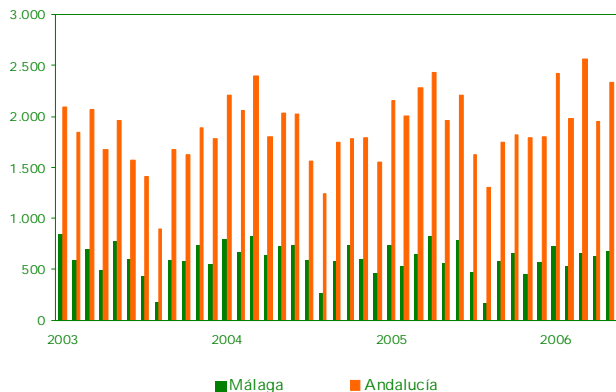
*Fuente: Encuesta de Coyuntura Turística (IEA)*

cero en la Península, en lo que va de año han registrado un total de 4,75 millones de pasajeros, aportando el 62,9 por ciento del total andaluz. De todos los vuelos, el 72,5 por ciento son vuelos internacionales, resaltando la gran relevancia del turismo extranjero en la provincia. Por otra parte, el restante 27,5 por ciento corresponde a vuelos interiores. Con las obras de ampliación que se están llevando a cabo, se duplicará su capacidad operativa en el año 2010. Para entonces, tras una inversión prevista de 730 millones de euros, estarán en funcionamiento una nueva terminal de pasajeros (2009), la segunda pista de aterrizaje (2010) y una estación subterránea de ferrocarril para trenes de cercanías y, posteriormente, línea de metro y AVE.

**COYUNTURA EMPRESARIAL**

La provincia de Málaga es uno de los principales núcleos de creación de empresas de Andalucía. La atracción y localización de empresas es un factor esencial en la generación de riqueza, empleo y, en definitiva para el desarrollo económico de la provincia.

A partir de la información que ofrece el INE, se aprecia una ralentización en la creación de sociedades, ya que, hasta mayo de 2006, se han constituido 91 sociedades menos que en el mismo periodo de 2005. En total se han creado 3.231 sociedades mercantiles, que representa casi un tercio del total de las nuevas sociedades en Andalucía (el 28,7 por ciento), lo que mantiene a la provincia como la más dinámica de la región en cuanto a creación de empresas. Un examen de las nuevas sociedades según su tipología, en el periodo enero-mayo de 2006, muestra que se han creado 20 sociedades Anónimas y 3.211 Limitadas, las cuales engloban el 99,4 por ciento del total de constituciones.



**Constitución de Sociedades en la provincia de Málaga (Número)**

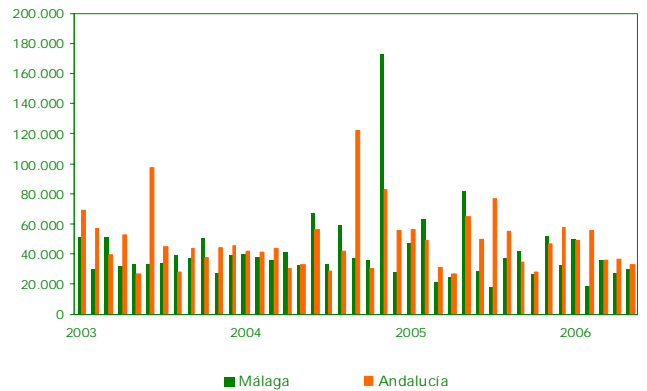
*Fuente: Instituto Nacional de Estadística.*

En cuanto al capital total suscrito, Andalucía, durante el periodo enero-mayo de 2006, ha registrado un descenso del 2,9 por ciento, trasladándose esta situación a la provincia malagueña, con un peor registro (una tasa negativa del 27,3 por ciento). Pese a esta cifra de 108.489 mil euros de capital suscrito, Málaga concentra el 23,1 por ciento de todo el capital suscrito en la región.

Si relacionamos el capital total suscrito con el número de empresas, se registra en la provincia un capital medio por empresa de 33,6 mil euros hasta mayo de 2006, dato que refleja un descenso durante el último año de más de 11 mil euros de capital medio. Este recorte ha sido debido, principalmente, por el notable descenso del capital total suscrito en el periodo de análisis. Respecto a la media regional, el capital medio por empresa se establece en 41,7 mil euros, superando en más de 8 mil euros la capitalización media en la provincia.

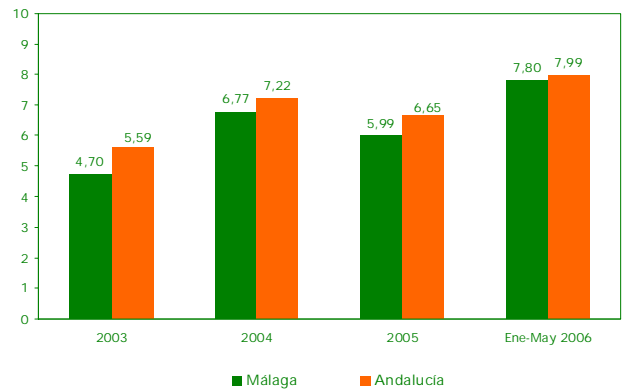
En relación a las disoluciones empresariales, en los cinco primeros meses de 2006 las defunciones societarias han aumentado respecto al mismo periodo de 2005, contabilizando 252 actos de disolución en la provincia y 899 en el total regional, tras registrar un incremento del 26,6 por ciento en Málaga y del 24 por ciento en el total andaluz. Una vez contabilizadas las altas y bajas societarias, desde el último dato disponible del DIRCE, en la provincia se encuentran establecidas unas 53.503 sociedades, lo que representa un significativo aumento del 13,78 por ciento respecto a mayo de 2005.

A raíz de la evolución de las creaciones y disoluciones empresariales, el índice de rotación (cociente entre disoluciones y constituciones) ha registrado un empeoramiento en Málaga, así como en Andalucía. En la provincia el ratio se sitúa en el 7,8 por ciento, con una diferencia de



#### Constitución de Sociedades en la provincia de Málaga (Capitalización media en euros)

Fuente: Instituto Nacional de Estadística.



#### Índice de rotación de Sociedades (Disoluciones/Constituciones en %)

Fuente: Analistas Económicos de Andalucía, a partir de información del INE.

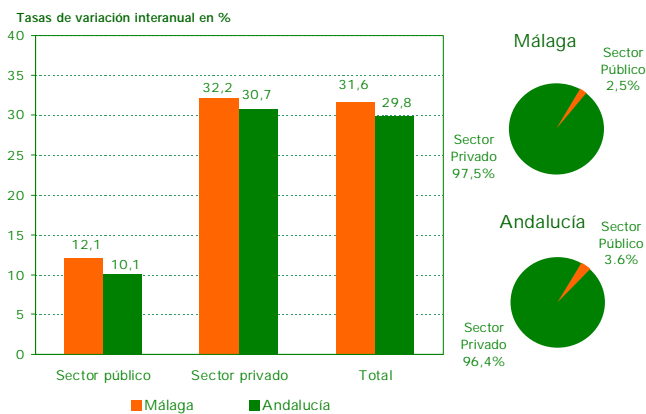
1,8 puntos mayor al del mismo periodo de 2005. Por su parte, el total andaluz registra un índice del 7,99 por ciento, superior al índice de rotación de la provincia en casi dos décimas.

## SISTEMA FINANCIERO

Desde comienzos de año, la economía mundial ha continuado su expansión a un ritmo vigoroso, si bien la inflación medida por los precios de consumo ha seguido siendo muy sensible a las variaciones de los precios de la energía. Los riesgos para las perspectivas de la economía mundial siguen estando relacionados con la persistencia de los desequilibrios económicos a escala internacional y con la evolución del mercado del petróleo, que tras registrar en los tres primeros meses del año un valor por barril en torno a los 60 dólares, en abril superó los 70 dólares por barril. Estos movimientos al alza estuvieron nuevamente condicionados por problemas de oferta e inestabilidad en algunas zonas productoras.

En este contexto, durante el mes de marzo, el aspecto más destacado de la evolución financiera en la eurozona fue el nuevo incremento, por parte del BCE, del tipo de interés de las principales operaciones de financiación, en 25 puntos básicos, situándose en el 2,5 por ciento. Este ascenso se realizó en respuesta al incremento de los riesgos para la estabilidad de precios, en una situación de mejoría de las perspectivas para la evolución de la actividad económica en el área del euro, si bien hay perspectivas de una posible subida de tipos en junio.

Atendiendo a la óptica crediticia, la expansión de los activos financieros en la provincia de Málaga ha continuado como finalizó el año 2005, con un fuerte vigor en la concesión de créditos, creciendo



**Créditos concedidos a los Sectores Público y Privado**  
1º trimestre 2006

*Fuente: Banco de España.*

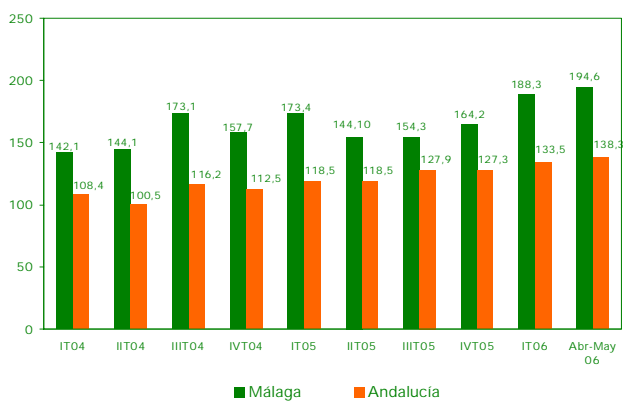
a tasas superiores al 30 por ciento (un 31,6 por ciento). Pese a los continuos llamamientos a la cautela por parte del Banco de España, el importe total asciende a 35.425,8 millones de euros en créditos, que representa una alta proporción del total andaluz (el 20,5 por ciento). Si diferenciamos por sectores, a las Administraciones Públicas se les han concedido 890 millones de euros, tras registrar un incremento el último año del 12,1 por ciento. Este importe representa el 2,5 por ciento del total de créditos concedidos en la provincia, situándose 1,1 puntos por debajo de la media andaluza.

En cuanto al sector privado, el volumen total de créditos concedidos en Málaga asciende a 34.535,8 millones de euros en el primer trimestre de 2006, es decir, el 97,5 por ciento del total crediticio. Su expansión ha sido muy relevante, ya que, en los últimos 12 meses ha aumentado el importe concedido a las economías domésticas en 8.407,9 millones. Este incremento, del 32,2 por ciento, es superior al crecimiento regional en 1,5 puntos.

Por tipo de entidades financieras, los Bancos son los que tienen mayor cuota de mercado, al tener prestados al cierre del primer trimestre un total de 17.379,4 millones de euros, el 49 por ciento de los créditos concedidos. Por su parte, la cartera crediticia de las Cajas creció un 33,2 por ciento y alcanzó el 43 por ciento del importe total de la provincia. Respecto a las Cooperativas de Crédito, son los entes que, a pesar de representar el 8 por ciento del volumen concedido, han incrementado de forma considerable su importe en el último año, con un 42,8 por ciento más.

Del total de créditos concedidos en la provincia, resulta de notable importancia la información sobre el mercado hipotecario, por su relevancia en la economía malagueña. A mayo de 2006, el





**Tamaño medio de hipotecas  
(Miles de euros)**

*Fuente: Instituto Nacional de Estadística.*

tipo de interés de referencia más utilizado en las hipotecas, el Euribor, se alzó al 3,308 por ciento, continuando con la senda creciente emprendida en Junio de 2005. En este contexto de incremento en el tipo de interés y aumento del precio de la vivienda, el importe medio de las hipotecas constituidas en los cinco primeros meses de 2006 continúa creciendo, con un aumento de 24,8 mil euros en un año y alcanzando los 190,8 mil euros. Este valor resulta bastante superior a la hipoteca media de Andalucía (que se sitúa en 135,4 mil euros) y la nacional (de 152,5 mil euros).

Respecto al número total de bienes hipotecados, en Málaga se han contratado 33.829 hipotecas en los cinco primeros meses de 2006, que representa 603 hipotecas más que el mismo periodo de 2005. Aunque comienza a mostrarse una cierta ralentización en el crecimiento de las operaciones, produciéndose en los meses de abril y mayo un descenso de las hipotecas respecto al año 2005. Pese a la evolución del mercado, Málaga continúa líder en cuanto a número de hipotecas constituidas en Andalucía, concentrando el 20,8 por ciento del total.

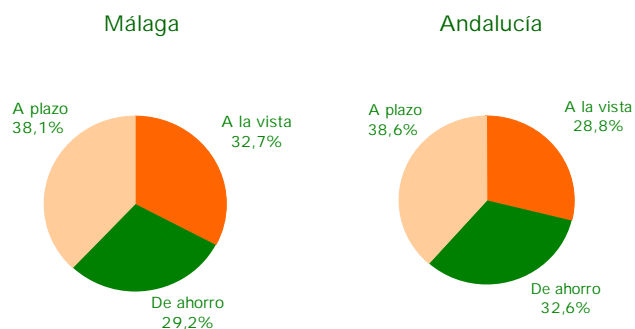
Referente a los pasivos financieros, la adaptación por parte de las entidades de crédito a las Normas Internacionales de Contabilidad (afectadas por las nuevas normas contables) ha producido un cambio en la contabilización en 2005, por lo que hay productos financieros, como los depósitos, en que sus datos de 2006 no son estrictamente comparables con los datos de años anteriores. Respecto a estos pasivos, durante los tres primeros meses de 2006, el total de depósitos captados en la provincia de Málaga ha ascendido a 17.089,6 millones de euros, concentrando el 19,1 por ciento del total andaluz. Desagregando por entes, las Cajas de Ahorro son las que más depósitos han captado, con el 53 por ciento del total provincial. En cuanto a las entidades bancarias, éstas han concedido durante los tres primeros meses de 2006 más de 6.200

millones de euros, que representa el 36,4 por ciento de los depósitos. Las Cooperativas de Crédito obtienen, por su parte, el 10,6 por ciento.

Si diferenciamos por depositante, en Málaga, al Sector Público se le han captado 853,5 millones de euros, aumentando su proporción durante el último año, al pasar del 4,24 por ciento en el primer trimestre de 2005 al 4,99 en el mismo periodo de 2006. Si bien, en comparación con el total andaluz, su peso es inferior en 2,5 puntos, ya que en la región los depósitos de los entes públicos aportan el 7,5 por ciento del total.

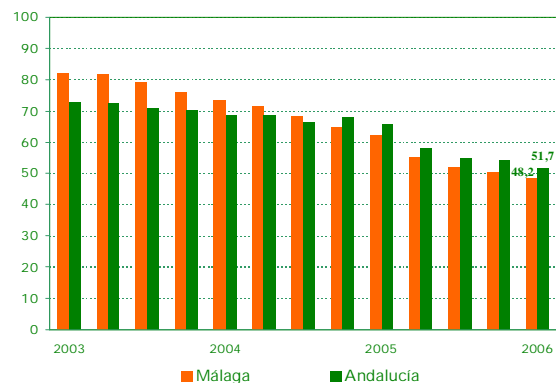
Respecto a la financiación captada de los hogares y las sociedades, el importe ascendió a 16.236 millones de euros, que si lo diferenciamos por clase, los depósitos a plazo son los que más se contratan, concentrando el 38,1 por ciento de estos pasivos. Son los depósitos que ofrecen un mayor rendimiento, con un tipo de interés promedio, a marzo de 2006, del 2,488 por ciento. En cuanto a los depósitos a la vista y de ahorro, éstos representan el 32,7 y 29,2 por ciento del total, respectivamente. Estos pasivos financieros ofrecen unas rentabilidades inferiores, rondando un tipo del 0,4 por ciento. En Andalucía, esta estructura es similar al ámbito malagueño, siendo el 38,6 por ciento de los depósitos a plazo, aunque las cuentas de ahorro (32,6 por ciento) ganan peso respecto a las cuentas a la vista (con el 28,8 por ciento).

Un aspecto de interés es la obtención de la tasa de ahorro financiero, que nos muestra la proporción en que los depósitos captados (u oferta) cubren los créditos concedidos (ó demanda). Para la provincia de Málaga, durante el primer trimestre de 2006, se ha obtenido una tasa del 48,2 por ciento, siendo esta tasa inferior en 3,5 puntos a la tasa regional. Este continuo descenso de la tasa malagueña y andaluza en los últimos años es



### Tipo de depósitos 1º trimestre 2006

Fuente: Banco de España.



### Tasa de ahorro financiero (Depósitos/crédito)

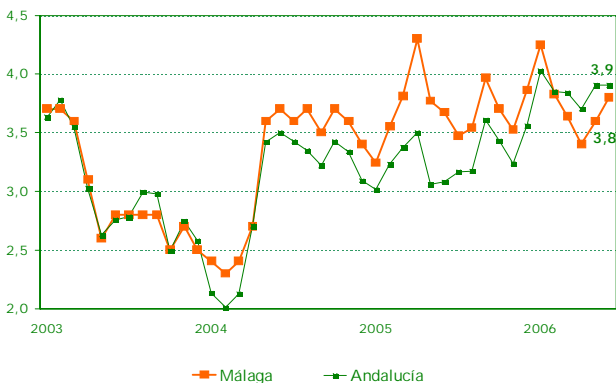
Fuente: Banco de España.

debido a la gran expansión del crédito, con un crecimiento en Málaga del 31,6 por ciento y en Andalucía del 29,8 por ciento, así como la aparición de otros productos financieros (distintos a los depósitos) como formas de financiación, como los Fondos de Inversión.

## PRECIOS, SALARIOS Y CONSUMO

La evolución de los precios en el segundo trimestre de 2006 viene marcada por factores de carácter macroeconómico tales como la escalada en el precio del crudo y la nueva subida de los tipos de interés dictaminada por el Banco Central Europeo en el mes de junio. Con esta última medida, el tipo de referencia alcanza actualmente el 2,75 por ciento, dando continuidad a la política monetaria restrictiva iniciada por este organismo en diciembre de 2005, destinada al controlar la inflación en la Zona Euro, así como a favorecer el crecimiento económico de los países miembros. En este contexto, la tasa de inflación interanual en España recogida por el Índice de Precios de Consumo se situó en el 3,9 por ciento, manteniéndose por encima del crecimiento de los precios en la Zona Euro (2,5 por ciento).

En Andalucía, el ritmo de crecimiento del IPC fue del 3,9 por ciento, por lo que se mantiene al nivel del conjunto de España, y representa una décimas más que en marzo. Por su parte, en la provincia malagueña se observa un aumento de los precios ligeramente por debajo del agregado regional y nacional, en torno al 3,8 por ciento en junio, si bien, en el segundo trimestre se ha registrado una trayectoria ascendente de este indicador, tras incrementarse en 4 décimas en el período comprendido entre abril y junio.

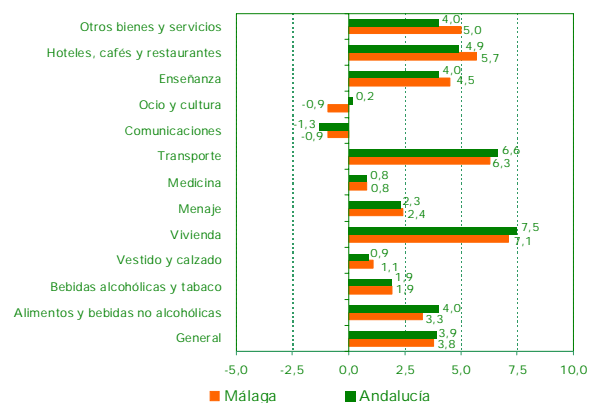


**Evolución del IPC  
(Tasas de variación interanual en %)**

*Fuente: Instituto Nacional de Estadística.*

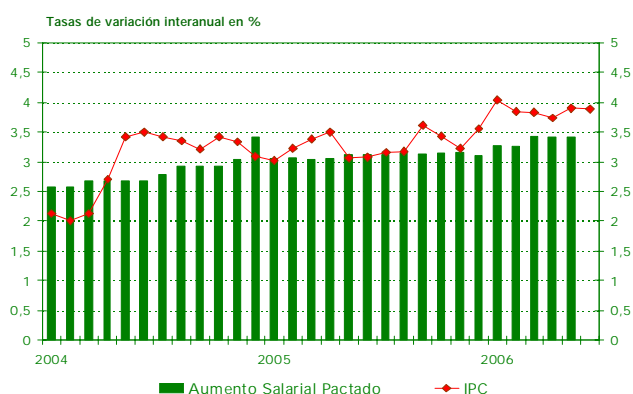
Profundizando en las distintas ramas que componen el IPC de junio en Málaga, es posible constatar un mayor avance de los precios de la Vivienda (7,1 por ciento respecto al año anterior), el Transporte (6,3 por ciento) y los Hoteles, cafés y restaurantes (5,7 por ciento), que han contribuido a elevar el índice general en este período. En cambio, hay que destacar el descenso de los precios en Comunicaciones y Ocio y cultura, con sendas reducciones cercanas al 0,9 por ciento. La evolución de los precios en estas partidas refleja un comportamiento bastante similar al que experimentaron en la región andaluza. Sin embargo, aunque el ritmo de crecimiento de los precios, en general, es superior en el caso de esta última, algunas actividades experimentaron un avance significativamente superior en la provincia de Málaga durante el mes de junio, como son las relacionadas con la Enseñanza (4,5 por ciento), Hoteles, cafés y restaurantes (5,7 por ciento) y Otros bienes y servicios (5 por ciento).

Tras conocer la evolución de los precios, resulta de gran interés analizar el comportamiento de los salarios para evaluar su repercusión sobre el poder adquisitivo de las familias. Así, en Andalucía, el incremento salarial pactado en los convenios alcanzó el 3,4 por ciento en mayo (último mes con información disponible), 5 décimas por debajo del nivel alcanzado por el IPC, por lo que se mantiene la pérdida del poder de compra registrado en la región andaluza en los primeros meses de 2006. Por su parte, en la provincia malagueña, la contención de la inflación y el aumento de los salarios obtenido de la negociación colectiva, garantizan por segundo mes consecutivo el mantenimiento del poder adquisitivo, tras alcanzar en abril el 3,65 por ciento, 2 décimas por encima del ritmo de crecimiento de los precios en el ámbito provincial.



**IPC Junio 2006**  
(Tasas de variación interanual en %)

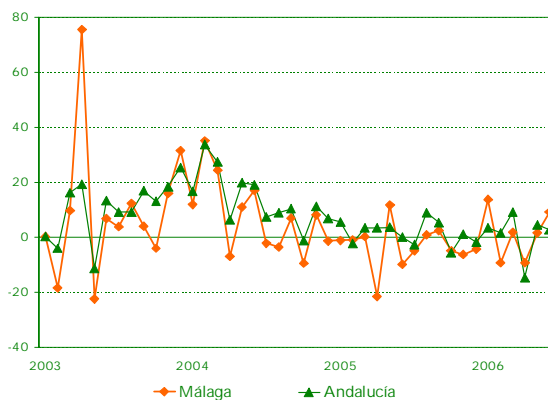
Fuente: Instituto Nacional de Estadística.



**IPC y Aumento Salarial Pactado en Convenio en Andalucía (Porcentajes)**

*Fuente: Instituto de Estadística de Andalucía e Instituto Nacional de Estadística.*

Respecto a los indicadores relacionados con el consumo en la provincia malagueña, la matriculación de vehículos, ha mostrado un comportamiento positivo durante el segundo trimestre de 2006, alcanzando una cifra de 17.634 turismos matriculados en este período, tras incrementarse en torno al 0,9 por ciento respecto al segundo trimestre de 2005. A lo largo del mismo, se ha observado una trayectoria ascendente, superando el descenso interanual registrado en abril hasta obtener un aumento superior al ritmo de la región andaluza en el mes de junio. Por otra parte, como referente de la inversión empresarial, la evolución de la matriculación de vehículos de carga señala un descenso del gasto en bienes de equipo cercano al 4,4 por ciento en la provincia malagueña con relación al mismo período de 2005, si bien, éste es menor que en el ámbito regional, donde se registró una caída cercana al 6,2 por ciento.



**Matriculación de turismos (Tasas de variación interanual en %)**

*Fuente: Dirección General de Tráfico.*

## INDICADORES DE COYUNTURA ECONÓMICA

Período	MALAGA		ANDALUCIA		ESPAÑA		
	Dato	Tasa *	Dato	Tasa *	Dato	Tasa *	
Crecimiento Económico "Analistas Económicos" (1)	Año 2006	--	3,2	--	3,2	--	3,3
Consumo de cemento (miles de toneladas)	I Trim. 06	579,5	9,16	2.562,5	5,38	13.618,6	17,07
Licitación oficial (millones de euros)	II Trim. 06	119,9	-42,00	1.270,7	21,16	11.027,1	10,67
Proyectos visados	I Trim. 06	12.083	6,5	45.301	-6,0	211.556	0,9
Viviendas iniciadas	I Trim. 06	8.461,0	-19,14	37.830,0	0,39	173.339,0	-4,07
Viviendas terminadas	I Trim. 06	8.058,0	-4,73	31.358,0	21,88	155.292,0	15,91
Viajeros alojados en establecimientos hoteleros (miles de personas) (2)	II Trim. 06	1.363,9	12,99	4.533,7	8,93	23.073,2	11,08
Residentes en España	II Trim. 06	595,9	12,83	2.608,1	9,12	12.701,6	9,82
Residentes en el extranjero	II Trim. 06	768,1	13,11	1.925,6	8,66	10.371,5	12,67
Pernoctaciones hoteleras (miles de personas)	II Trim. 06	4.745,4	11,87	12.372,9	11,94	73.101,8	13,00
Residentes en España	II Trim. 06	1.593,7	15,55	6.128,1	15,35	29.444,0	12,86
Residentes en el extranjero	II Trim. 06	3.151,7	10,10	6.244,8	8,79	43.657,8	13,10
Grado de ocupación hotelera (promedio en porcentaje) (3)	II Trim. 06	63,3	10,39	48,3	1,05	51,0	1,64
Plazas estimadas (promedio)	II Trim. 06	80.713,3	3,15	241.213,0	3,89	1.385.784,7	3,94
Personal ocupado en establecimientos hoteleros (promedio)	II Trim. 06	13.814,7	--	37.959,7	--	204.651,3	--
Estancia media en establecimientos hoteleros (promedio) (3)	II Trim. 06	3,5	-0,04	2,7	0,07	3,2	0,06
Tráfico aéreo de pasajeros (miles)	Ene-May 06	4.749,5	3,75	7.556,2	7,69	70.237,2	7,71
Activos (en miles de personas)	II Trim. 06	664,2	2,36	3.548,2	3,88	21.530,1	3,31
Ocupados (en miles de personas)	II Trim. 06	591,9	4,85	3.098,7	5,23	19.693,1	4,22
Empleo agrario	II Trim. 06	18,2	-28,91	248,6	-6,79	957,4	-2,96
Empleo industrial	II Trim. 06	46,3	12,65	312,6	-3,93	3.286,9	0,74
Empleo construcción	II Trim. 06	96,8	2,22	467,4	10,68	2.521,7	7,80
Empleo servicios	II Trim. 06	430,6	6,82	2.070,1	7,24	12.927,1	5,04
Parados (en miles de personas)	II Trim. 06	72,3	-14,34	449,6	-4,50	1.837,0	-5,54
Tasa de paro (en porcentaje) (3)	II Trim. 06	10,9	-2,12	12,7	-1,11	8,5	-0,80
Paro registrado (promedio en miles de personas)	II Trim. 06	78,3	13,66	464,7	6,89	2.013,3	-0,63
Agricultura	II Trim. 06	1,6	43,86	28,3	21,73	63,0	11,51
Industria	II Trim. 06	6,5	8,95	45,9	2,01	286,3	-3,21
Construcción	II Trim. 06	11,3	12,49	57,5	-0,54	212,9	-4,44
Servicios	II Trim. 06	47,7	12,69	253,2	5,58	1.226,1	0,23
Sin empleo anterior	II Trim. 06	11,2	18,80	79,8	15,88	225,0	-1,17
Contratos iniciales (miles)	II Trim. 06	173,4	3,51	985,3	5,04	4.369,9	5,70
Trabajadores afiliados a la Seguridad Social (promedio en miles de personas)	II Trim. 06	590,3	5,61	3.046,8	4,19	18.683,9	5,04
Aumento salarial pactado (porcentaje) (3)	Abr-06	3,65	0,42	3,4	0,37	3,1	0,23
Índice de Precios de Consumo (2001 = 100)	Junio-06	119,4	3,8	118,3	3,9	118,5	3,9
Matriculación de turismos	II Trim. 06	17.634,0	0,85	68.533,0	-2,26	458.467,0	-3,32
Matriculación de vehículos de carga	II Trim. 06	3.619,0	-4,44	15.299,0	-6,17	111.974,0	-1,49
Depósitos de OSR (millones de euros) (4) (5)	I Trim. 06	16.236,0	--	82.564,4	--	787.238,2	--
Créditos de OSR (millones de euros) (5)	I Trim. 06	34.535,8	32,18	166.534,2	30,70	1.211.190,0	28,34
Hipotecas (millones de euros)	Ene-May 06	6.467,1	16,99	22.015,9	20,33	124.220,8	27,70
Efectos impagados (millones de euros)	Ene-May 06	79,5	26,7	455,3	9,3	2.985,7	-0,55
Sociedades mercantiles (millones de euros capital suscrito)	Ene-May 06	108,5	-27,31	469,3	-2,87	4.863,1	18,39
Importaciones (millones de euros)	Ene-Abr 06	566,3	33,91	6.791,5	32,59	83.355,7	14,71
Exportaciones (millones de euros)	Ene-Abr 06	323,8	0,3	5.382,2	16,50	55.356,0	12,20

\* Tasas de variación interanual respecto al mismo periodo del año anterior.

(1) La tasa de crecimiento de la provincia corresponde al primer trimestre de 2006.

(2) Series enlazadas mediante los coeficientes de enlace publicados por el INE tras el cambio metodológico de la EOH de 2006.

(3) Para estos indicadores, las tasas corresponden a diferencias en puntos porcentuales respecto al mismo periodo del año anterior.

(4) Las tasas de crecimiento no son estrictamente comparables por un cambio en la contabilización de de las series en 2005

(5) OSR. Otros Sectores Residentes.

Fuente : *Analistas Económicos de Andalucía*, Banco de España, Dirección General de Aviación Civil, Dirección General de Tráfico, IEA, INE, Instituto de Empleo (INEM), Ministerio de Trabajo y Asuntos Sociales, OFICEMEN y SEOPAN.