



economistas  
Colegio de Málaga



***BEM***

**Boletín Económico de Málaga**

Nº 8. Septiembre 2006

*Boletín Económico de Málaga,  
nº 8, Septiembre de 2006*

*Realización y Coordinación: Analistas Económicos de Andalucía*

*Depósito Legal:* MA-387-2005  
*I.S.S.N.:* 1699-8723

La responsabilidad de las opiniones emitidas en este documento corresponde exclusivamente a los autores que no son, necesariamente, las del Colegio de Economistas de Málaga.

# Índice

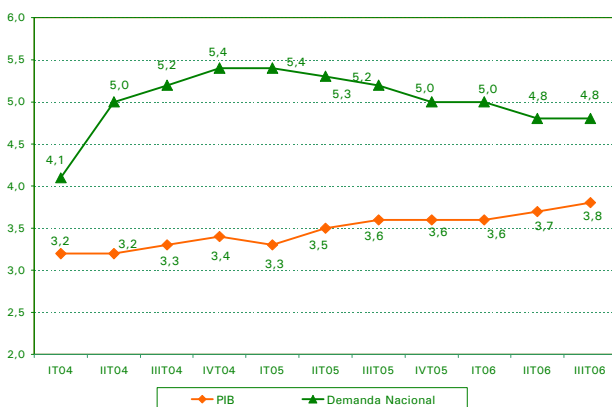
CONTEXTO ECONÓMICO GENERAL	05
MERCADO DE TRABAJO	08
CONSTRUCCIÓN Y SECTOR INMOBILIARIO	15
TURISMO	20
COYUNTURA EMPRESARIAL	24
SISTEMA FINANCIERO	27
PRECIOS, SALARIOS Y CONSUMO	29
<i>Indicadores de Coyuntura Económica</i>	32

## CONTEXTO ECONÓMICO GENERAL

El buen tono de la economía mundial durante la primera mitad de 2006 ha generado un clima de optimismo que se ha traducido en la revisión al alza de las previsiones de crecimiento que realiza el FMI, apuntando hacia un avance del 5,1 por ciento de la producción agregada en el conjunto del presente año y algo menos, en torno al 4,9 por ciento, en 2007. Estas buenas perspectivas económicas se asientan sobre la base de un comportamiento económico que superó las expectativas que se habían puesto para el primer semestre de 2006, período en el que destaca el notable crecimiento registrado en EE.UU., la expansión de la Zona Euro, y el avance de Japón y, sobre todo, China, sin desdeñar el dinamismo de las economías emergentes de Asia y Europa y la reanimación de la actividad en América Latina.

De cumplirse estas expectativas, el vigor de la economía mundial se prolongaría por cuarto año consecutivo, aunque, no obstante, deben tomarse con cautela ya que existen diversos factores de incertidumbre que afectarán al desarrollo de la actividad económica agregada, tales como los temores inflacionarios, el endurecimiento de las condiciones en los mercados financieros, el comportamiento del precio del petróleo o la resistencia que muestren los países de mercados emergentes.

En lo que se refiere a la economía española, según los últimos datos de la Contabilidad Nacional Trimestral que facilita el INE, en el tercer trimestre de 2006 se registró un avance del 3,8 por ciento, superando en una décima el incremento del PIB



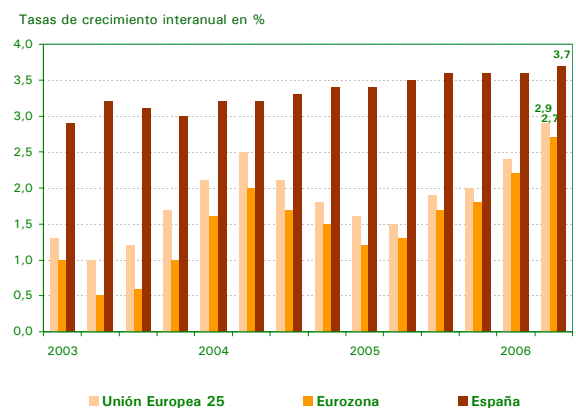
**P.I.B. y Demanda Nacional en España.** Datos corregidos de efectos estacionales de calendario. Precios constantes de 2000

Fuente: Contabilidad Nacional de España (INE).

obtenido durante el trimestre anterior. De este modo, se mantiene la senda expansiva de la economía nacional, que ha alcanzado durante este período el mayor ritmo de crecimiento de la producción agregada desde 2001. La trayectoria positiva de la economía entre julio y septiembre, tiene su origen en la menor aportación negativa del sector exterior, de 1 punto porcentual (1 décima menos que en el trimestre anterior), reducción motivada por un descenso más acusado de las importaciones que de las exportaciones. Por su parte, la demanda nacional ha mantenido su contribución al crecimiento agregado en este período, fijada en 4,8 puntos porcentuales en el trimestre anterior, comportamiento motivado por la estabilidad en el ritmo de crecimiento del consumo de los hogares drante este período.

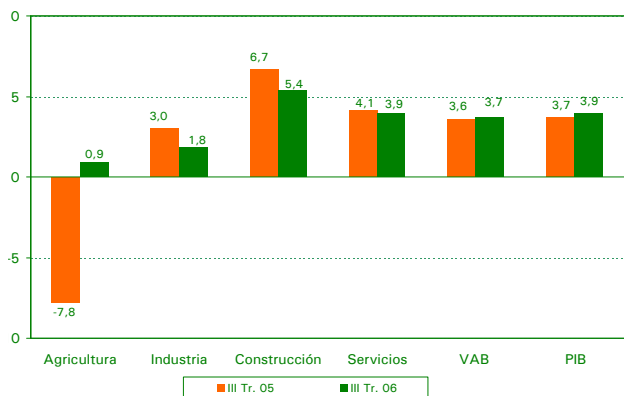
El buen momento que atraviesa la economía nacional, puede constatarse también en las previsiones que elabora la Comisión Europea, que ha estimado un crecimiento para España, en 2006, tres décimas superior al previsto inicialmente, cifrándolo en el 3,8 por ciento. Este organismo apunta al diferencial de inflación, al elevado endeudamiento de las familias y al desequilibrio exterior como principales factores de riesgo que amenazan el desarrollo económico nacional. Las previsiones de este organismo para el año próximo reflejan que el avance de la producción agregada se reducirá ligeramente, hasta el 3,4 por ciento, si bien, en cualquier caso, su aceleración se mantendrá por encima de la zona euro y el promedio de la Unión Europea.

Si observamos el comportamiento de las principales economías de nuestro entorno, es posible constatar una mayor vitalidad de la economía nacional (3,7 por ciento) en este segundo trimestre, que supera tanto el promedio de la Eurozona (2,7 por ciento), un punto porcentual más, como el del conjunto de la Unión Europea (2,9 por ciento), tal y como venía sucediendo en los últimos años. No obstante, estos dos ámbitos han mostrado signos de reactivación



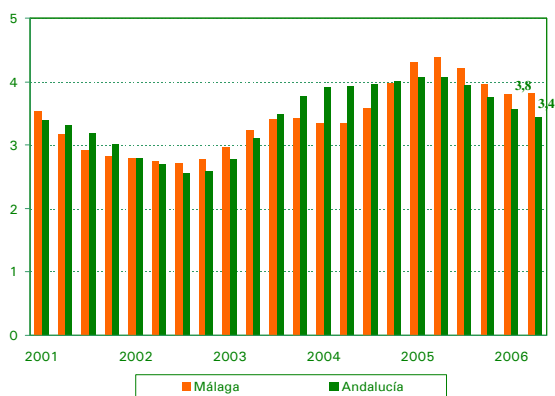
### Evolución del crecimiento económico en España y UE (Tasas de variación interanual en %)

Fuente: Eurostat.



**PIB y VAB en Andalucía por sectores**  
(Tasas de variación interanual en %)

Fuente: Instituto de Estadística de Andalucía.



**Crecimiento de la actividad económica**  
(Tasas de variación interanual en %)

Fuente: Analistas Económicos de Andalucía.

económica durante el segundo trimestre de 2006, tras incrementar sus tasas de crecimiento en 5 décimas de punto porcentual con relación al anterior, resultado del mayor dinamismo que han experimentado las principales economías europeas en este período, caso de Alemania (2,7 por ciento).

Desde la óptica regional, el crecimiento del PIB andaluz fue del 3,9 por ciento en el tercer trimestre, a tenor de la información de la Contabilidad Regional Trimestral de Andalucía que suministra el IEA, mostrando un mayor dinamismo que el conjunto de España en el mismo período (3,9 por ciento) y una ligera aceleración de su crecimiento respecto al mismo trimestre del año precedente (3,7 por ciento). Por su parte, el VAB también muestra un comportamiento positivo entre julio y septiembre, con un avance próximo al 3,7 por ciento, 1 décima más que en el tercer trimestre de 2005. El análisis de los distintos sectores permite constatar esta ralentización de la economía regional, ya que sólo la agricultura ofrece signos de mejora respecto al período julio-septiembre del año anterior, creciendo en torno al 0,9 por ciento en 2006. En cuanto a los restantes sectores, la construcción se mantiene como el más dinámico de la economía regional, con un repunte del 5,4 por ciento, creciendo, junto a los servicios, a un ritmo superior a la media andaluza, pese a que en ambos casos se observa una ligera desaceleración respecto al tercer trimestre del año anterior.

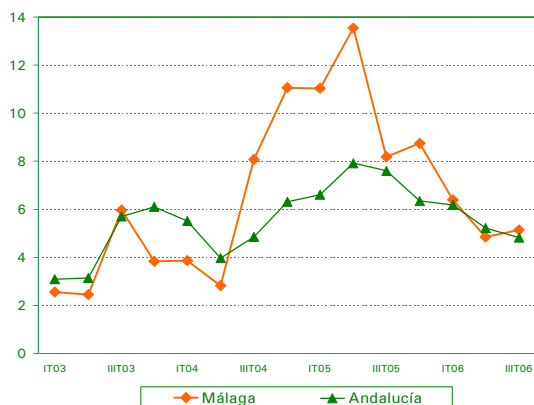
Por último, los datos de crecimiento de la actividad económica que estima *Analistas Económicos de Andalucía*, permiten apreciar que la economía andaluza registró un avance del 3,4 por ciento en el segundo trimestre de 2006, dos décimas por debajo del ritmo de crecimiento obtenido en los tres primeros meses del año. De este modo, Andalucía se instala en los niveles de crecimiento de la economía nacional tras una larga etapa caracterizada por el mayor dinamismo de la primera. En el caso de la provincia malagueña, la actividad económica experimentó un incremento del 3,8 por ciento, 4 décimas sobre la media andaluza, con lo que se sitúa en una posición de liderazgo en el ámbito regional durante este período, sólo superada por Almería (4,3 por ciento).

## MERCADO DE TRABAJO

El periodo estival es una época de gran vitalidad en el mercado de trabajo. Es el trimestre donde se realizan más contrataciones, se incrementa el empleo y desciende el paro, y más aún, en la economía malagueña, donde el incremento de la actividad en sus principales sectores, como la construcción y el turismo, fomenta la creación de nuevos contratos, aunque en su mayoría, eventuales o por obra y servicio. Si bien, la reforma laboral emprendida a primeros de julio pretende fomentar el empleo estable frente al temporal, por medio de incentivos a las empresas que lleven a cabo conversiones de contratos temporales en indefinidos.

En primer lugar, desde una perspectiva coyuntural, la EPA, publicada por el INE, es una de las principales fuentes de información del mercado laboral en España. Durante el tercer trimestre de 2006, en el ámbito nacional ha continuado la tendencia creciente en lo que a creación de empleo se refiere, acercándose a la cifra de 20 millones de ocupados (19,9 millones de trabajadores), con un avance del 3,7 por ciento el último año. En cuanto a Andalucía, en este trimestre se han contabilizado 3,1 millones de ocupados, tras un aumento del 4,8 por ciento interanual. Además de su dinamismo (1,1 puntos superior al crecimiento nacional), el mercado laboral de la región tiene un gran peso en el agregado nacional, con una participación del 15,7 por ciento de los ocupados, solo por detrás de Cataluña.

En cuanto a la provincia de Málaga, en el tercer trimestre de 2006 se han superado por primera vez los 600 mil empleados (603,4 mil ocupados), después de haber registrado un incremento del 5,2 por ciento en comparación con el mismo trimestre de 2005. Este crecimiento ha sido superior al avance regional en 0,4 puntos y al

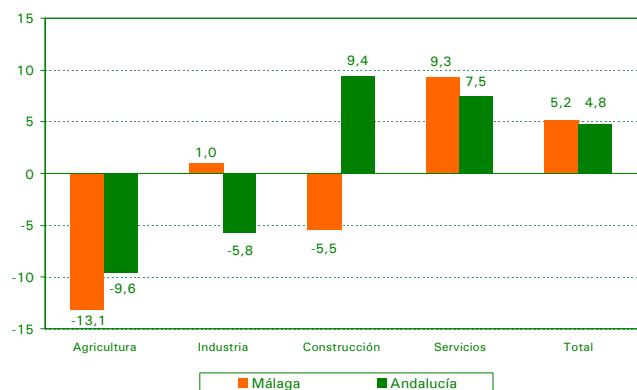


### Ocupados

(Tasas de variación interanual en porcentajes)

Fuente: Encuesta de Población Activa (INE).

nacional en 1,5 puntos. Del total andaluz, la provincia de Málaga concentra casi la quinta parte de los ocupados de la región, exactamente el 19,4 por ciento, una de las provincias con mayor aportación de mano de obra en el ámbito de la Comunidad andaluza.



**Ocupados por sectores  
3er. Trimestre 2006**  
(Tasas de variación interanual en %)

Fuente: Encuesta de Población Activa (INE).

La distribución de los ocupados según el sector en el que desempeñan su actividad constata la importancia del sector servicios en la economía malagueña, ya que casi tres cuartas partes de los trabajadores en la provincia se establecen en el sector servicios (440,8 mil ocupados). Además, la provincia aporta el 21 por ciento de empleados al sector servicios en la región. El siguiente sector en importancia es la construcción que, con 95 mil ocupados, aporta a Andalucía el 20 por ciento de la mano de obra del sector. La industria emplea en la provincia 48,4 mil trabajadores, concentrando el 15,3 por ciento de Andalucía, y la agricultura, con 19,2 mil ocupados, es la provincia donde menos trabajadores se dedican a la misma (sólo el 8,4 por ciento del sector en la región).

En cuanto a su evolución, el sector servicios es el que más crece en el tercer trimestre respecto al mismo período de 2005, con una tasa del 9,3 por ciento, y 37,5 mil nuevos trabajadores. En cambio, la industria incrementa sus empleados levemente (un 1 por ciento), mientras que en la construcción y la agricultura se destruye empleo, pasando la construcción de 100,5 mil ocupados en el tercer trimestre de 2005 a 95 mil en 2006, y, en la agricultura, de 22,1 mil en el periodo julio-septiembre de 2005 a 19,2 mil trabajadores en el mismo periodo de 2006. En Andalucía la evolución de los ocupados ha sido diferente en según que sectores. Los servicios, con cerca de 2,1 millones de ocupados en Andalucía, han registrado un incremento más leve que la provincia, con una tasa del 7,5 por ciento, si bien, la construcción ha contabilizado un aumento del empleo en la región del 9,4 por ciento interanual, frente al descenso en la provincia del 5,5 por ciento. En cambio, en la industria y la agricultura se ha reducido el empleo en Andalucía durante el último año, en torno a 20 mil empleos industriales y casi 25 mil agrícolas.

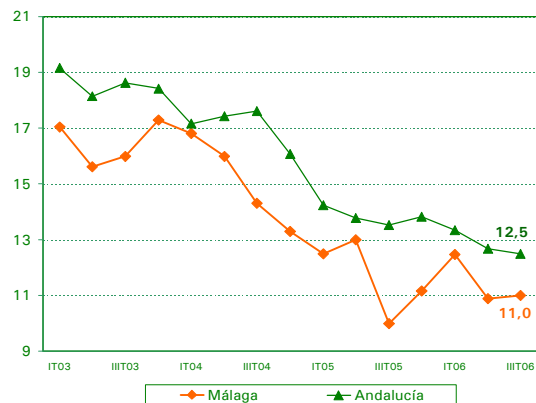
En cuanto a los parados, en Andalucía se contabilizan 446,1 mil desempleados, después de haberse reducido en



19,3 mil parados. En cambio, en la provincia malagueña la evolución no ha sido favorable, ya que se ha incrementado el número de desempleados en 11,2 mil personas respecto al tercer trimestre de 2005, alcanzando casi 75 mil parados, el 16,8 por ciento de los desempleados en Andalucía. A grandes rasgos, en el ámbito nacional parece estabilizarse la tendencia decreciente de los parados emprendida dos años antes, ya que, para el tercer trimestre de 2006 los datos mantienen el número de desempleados respecto al mismo trimestre de 2005.

Con esta evolución, la tasa de paro nacional, continuando con su trayectoria descendiente, se sitúa en el 8,2 por ciento, la más baja registrada desde 1979. También este descenso de la tasa de paro se muestra en la región andaluza, con una tasa del 12,5 por ciento, no obtenida desde 1978. Por el contrario, la tasa malagueña se ha establecido en el 11 por ciento, 1,1 punto más que el mismo periodo de 2005. Con lo cual, su trayectoria decreciente se ha visto interrumpida, si bien, hay que reseñar que la tasa de desempleo malagueña es 1,5 puntos inferior a la andaluza, y de las más bajas de la región, junto con Almería. En cuanto a la tasa de actividad (proporción de activos sobre la población en edad de trabajar), la provincia registra una tasa del 56 por ciento, superior a la andaluza en 0,8 puntos, y la más alta desde que se inició la EPA.

Otro indicador de gran relevancia para el mercado laboral es la estadística de afiliados a la Seguridad Social que publica el INSS. En la provincia de Málaga, en Septiembre de 2006 había afiliados (como media del mes) cerca de 598 mil cotizantes, que representa cerca del 20 por ciento de los afiliados en toda la región andaluza. Durante el tercer trimestre, la afiliación ha crecido respecto a 2005, registrando tasas de variación positivas en Málaga en los meses de



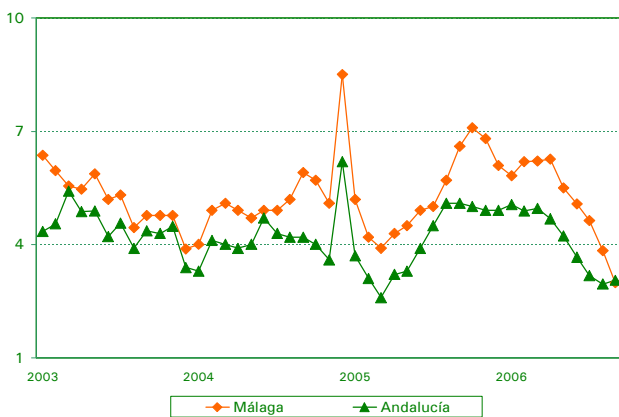
**Tasa de Paro**  
(parados / activos)  
(Tasas de variación interanual en %)

Fuente: Encuesta de Población Activa (INE).

julio (tasa del 4,6 por ciento), agosto (incremento del 3,8 por ciento) y septiembre (un 3 por ciento de aumento). Si bien, este crecimiento parece ralentizarse, y no sólo en la provincia, sino además en el ámbito regional y nacional, ya que en los mismos meses de 2005 su crecimiento fue superior. Esto puede ser debido al proceso de regulación de inmigrantes iniciado en 2005, que produjo un notable incremento de la afiliación de extranjeros y que, en consecuencia, modera los crecimientos más recientes.

En este aspecto, el último día del mes de septiembre había afiliados a la Seguridad Social 70,5 mil extranjeros en la provincia malagueña, concentrando un 11,8 por ciento del total provincial, tras inscribirse el último año cerca de 5 mil nuevos afiliados extranjeros. Es destacable la proporción que representa sobre la región, ya que de 191 mil afiliados extranjeros en Andalucía, Málaga concentra el 36,9 por ciento de los mismos, y de los nuevos cotizantes foráneos incorporados el último año en Andalucía (9,3 mil afiliados) la provincia aporta casi 5 mil, siendo referencia en cuanto a la afiliación de trabajadores extranjeros.

Si distinguimos los afiliados por regímenes, el régimen general, con 450,7 mil afiliados, concentra el 75,5 por ciento del total de afiliados en Málaga, incorporando el último año 21,7 mil afiliados más. Le sigue el régimen de autónomos, con el 16,2 por ciento de la provincia (96,6 mil afiliados), y un crecimiento en los últimos doce meses de 3,4 mil afiliados. Con menor peso, el régimen agrario (proporción del 6,6 por ciento) y los empleados del hogar (1,6 por ciento) han reducido sus afiliaciones, mientras el régimen del mar (0,2 por ciento de peso) ha aumentado levemente. Esta estructura difiere un poco en Andalucía, donde el régimen general, con más de 2 millones de afiliados, concentra el 68 por ciento de las afiliaciones, casi 8 puntos menos que en la provincia. En cambio, el



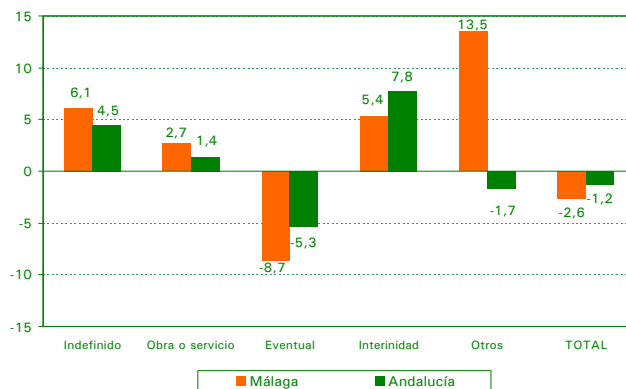
**Trabajadores afiliados a la Seguridad Social**  
(Tasas de variación interanual en %)

Fuente: M<sup>o</sup> Trabajo y Asuntos Sociales.

régimen agrario gana peso con una proporción del 15,8 por ciento de los afiliados, frente a un 6,6 por ciento en la provincia. Por otra parte, los autónomos representan el 14,9 por ciento de las afiliaciones en la región, 1,3 puntos menos que en la provincia.

A partir de la información que nos proporciona el SPEE se puede analizar el mercado de trabajo en la provincia de Málaga. Respecto a la contratación, en el tercer trimestre de 2006 se iniciaron 171,8 mil contratos, lo que representa un 2,6 por ciento menos que en el mismo mes de 2005. No obstante, cabe señalar que la provincia aporta un relevante número de contratos a la región, concentrando el 18,1 por ciento de los contratos iniciados en Andalucía. Por tipo de contrato destaca la iniciación de contratos eventuales (cerca de 82 mil) y por obra o servicio (69,5 mil contratos), que juntos, concentran el 88,2 por ciento de los contratos iniciados en la provincia en el periodo julio-septiembre de 2006. Sin embargo, a pesar del alto porcentaje que concentran, su evolución no ha sido muy positiva, ya que el último año los contratos eventuales han registrado un descenso (tasa del -8,7 por ciento) así como los contratos por obra o servicio (descenso del 2,7 por ciento). En cambio, los contratos indefinidos (aumentó del 6,1 por ciento) y de interinidad (incremento del 5,4 por ciento) han alcanzado un mayor volumen respecto al mismo trimestre de 2005, contabilizando 5,6 mil y 11,8 mil contratos, respectivamente, hecho que muestra otro aspecto positivo de la reforma laboral, que afecta a las contrataciones fijas iniciales.

De todos los contratos iniciados en el periodo julio-septiembre, por sección de actividad, la mayor proporción de los contratos se obtienen en la construcción con 40,9 mil contratos iniciales (23,8 por ciento del total de contratos), actividades inmobiliarias (25,3 por ciento) y



### Contratos iniciales según tipo

3er. Trimestre 2006

(Tasas de variación interanual en %)

Fuente: M<sup>o</sup> Trabajo y Asuntos Sociales.

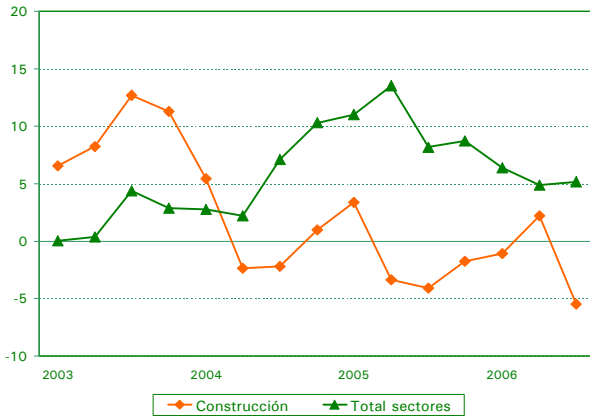
Hostelería (12,9 por ciento), aunque la mayoría de las actividades presentan descensos en su contratación, excepto las actividades inmobiliarias (con un aumento del 2,9 por ciento), actividades sanitarias y servicios sociales (con un incremento del 3,4 por ciento), y educación (3,9 por ciento).

En cuanto a los contratos convertidos en indefinidos, en el tercer trimestre han sido registrados 10.046, con un crecimiento del 77,5 por ciento, siendo Málaga la provincia andaluza que más contratos a convertido en indefinidos (aportando el 28,7 por ciento del total regional). Este incremento ha sido posible gracias a las medidas para fomentar que todos los contratos temporales anteriores al uno de junio que se transformen en indefinidos antes del próximo uno de enero, se verán bonificados durante tres años con 800 euros anuales. El potente ritmo de crecimiento en la conversión hace que la contratación indefinida gane peso sobre el total de nuevos empleos, representando el 8,6 por ciento de todos los contratos (iniciados más convertidos).

Por otra parte, después de haber registrado una tendencia descendiente desde enero hasta julio de 2006, el paro registrado en la provincia malagueña ha aumentado en agosto y septiembre respecto al mes anterior, ascendiendo a 78.135 demandantes de empleo parados inscritos en las oficinas del SPEE en septiembre de 2006. El abandono del periodo estival (donde se ha producido una mayor actividad y contratación temporal) hace que muchos contratos realizados para este periodo finalicen, con lo cual se incrementan los demandantes de empleo. Del total de parados, casi el 60 por ciento es desempleo femenino, con 46.824 mujeres desempleadas, después de haber registrado el mayor incremento en términos absolutos (cerca de 3.600 nuevas desempleadas el último año). Los datos muestran que el desempleo femenino se concentra en las edades entre 25 y 44 años, con 25.672 mujeres en paro.

Diferenciando por sectores, todos han registrado incrementos interanuales en cuanto al volumen de desempleados. La agricultura ha sido el sector que más ha incrementado su número de desempleados, con una tasa del 19,8 por ciento, aunque es el que menos peso presenta (el 2 por ciento). Otro aumento relevante del desempleo se ha producido en la construcción, que ha incorporado 1.125 nuevos desempleados (con un peso del 14,4 por ciento del total). Los servicios, con una tasa del 8,9 por ciento, es el sector que más desempleo ha adquirido en términos absolutos (3.845 nuevos desempleados), ya que concentra el 60,5 por ciento del total de demandantes inscritos. La industria (tasa del 6,7 por ciento) y sin empleo anterior (tasa del 5,4 por ciento) también ha aumentado su volumen de desempleados, alcanzando un peso sobre el total del 8,5 y 14,7 por ciento, respectivamente.

## CONSTRUCCIÓN Y SECTOR INMOBILIARIO



### Ocupados (Tasas de variación interanual en %)

Fuente: Encuesta de Población Activa (INE).

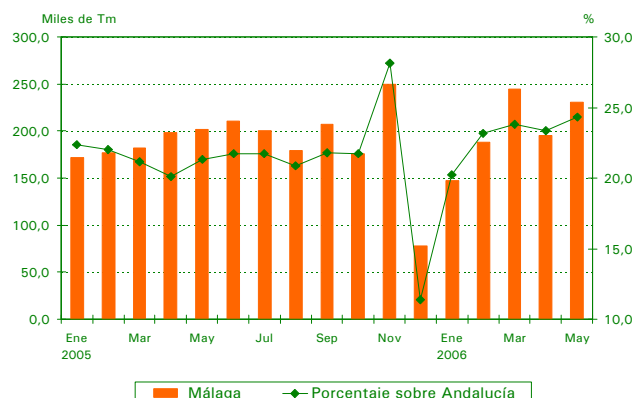
La actividad del sector construcción en la provincia de Málaga muestra síntomas de enfriamiento, tras vivir durante los últimos años una etapa de enorme dinamismo, provocando que la economía provincial, que tiene en la construcción a uno de los principales motores de su crecimiento, haya comenzado a verse afectada por esta desaceleración del sector en términos de un menor avance. No obstante, la entrada en vigor de los planes generales de ordenación urbana y del territorio, cuya revisión ha podido constituir un freno sobre la construcción en los últimos meses, puede generar un nuevo impulso de su actividad. En cualquier caso, la construcción sigue siendo un sector clave para la economía malagueña, y, en términos relativos, continúa al frente de la región andaluza en lo que se refiere a contribución al empleo y volumen de actividad.

En primer lugar, los datos de empleo constatan esta desaceleración de la construcción en la provincia, ya que, en el tercer trimestre de 2006, el sector registró el mayor descenso interanual de los últimos años, en torno al 5,47 por ciento respecto al mismo período del año anterior. No obstante, los 95 mil ocupados del sector en Málaga representan la quinta parte de los trabajadores de la construcción en el conjunto de Andalucía, manteniendo la importancia relativa de la provincia sobre el ámbito regional en términos de empleo. En cuanto a los desempleados, su cifra se ha duplicado en el último año hasta alcanzar los 8,3 mil parados en la construcción, incrementando su representatividad sobre el agregado regional, en torno al 19,3 por ciento del total, aspecto sobre el que puede tener una incidencia significativa la elevada temporalidad de los contratos, si bien, éste no es un rasgo que caracterice sólo a la provincia de Málaga sino que se extiende al conjunto de la región andaluza.

En cuanto a la evolución de los principales indicadores de actividad del sector se observan comportamientos de distinto signo. Así, por un lado, el consumo de cemento experimentó un crecimiento entre enero y mayo de 2006 del 7,9 por ciento en Málaga, el mayor de todas las provincias andaluzas en este período, frente al ligero descenso que registró en el conjunto regional (0,5 por ciento). Su importancia sobre el ámbito autonómico también puede medirse en su contribución al total, ya que el cemento consumido en la provincia durante estos cinco meses superó las 1.004,8 mil toneladas, representando en torno al 23,1 por ciento del consumo total realizado por la región andaluza, prueba de que Málaga concentra una parte muy relevante de la actividad del sector construcción en Andalucía.

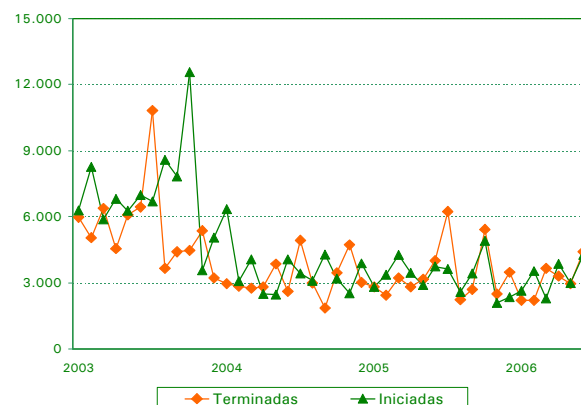
Por otro lado, los datos relativos a la construcción de viviendas ponen de relieve el descenso de la actividad en lo que va de año. En la primera mitad de 2006, se iniciaron 19.549 viviendas, lo que representa una reducción del 4,8 por ciento con relación al año anterior. Sin embargo, si atendemos únicamente a la actividad del segundo trimestre, las viviendas iniciadas se incrementaron en un 10,1 por ciento respecto a 2005, lo que refleja que la evolución de este indicador ha sido más positiva entre abril y junio que al inicio del año.

En el caso de las viviendas terminadas este descenso es más acusado, ya que hasta junio de 2006 se habían finalizado 18.761 viviendas en la provincia de Málaga, unas 12,5 mil menos que en el mismo período del año anterior, reflejando una caída del 40 por ciento. No obstante, esta evidente ralentización de la construcción no impide que la provincia malagueña se mantenga al frente de la región andaluza en este apartado, ya que en el primer semestre de 2006 ha



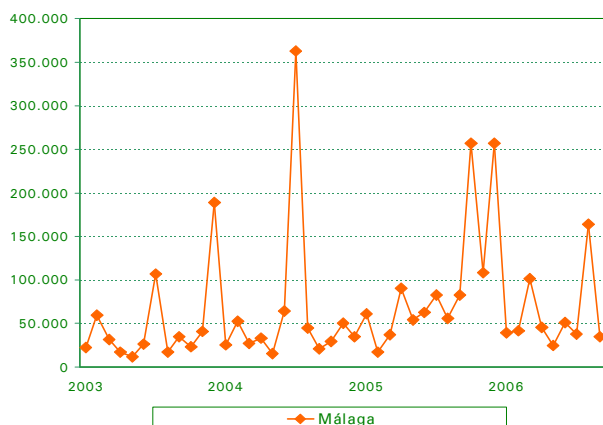
### Consumo de cemento (Miles de euros)

Fuente: SEOPAN.



### Viviendas iniciadas y terminadas (Número)

Fuente: Instituto de Estadística de Andalucía.



### Licitación pública en Málaga (miles de euros)

Fuente: SEOPAN.

concentrado en su ámbito territorial la cuarta parte de las viviendas iniciadas y alrededor del 28,4 por ciento de las terminadas en Andalucía.

En cambio, a más largo plazo es posible observar una ligera recuperación del sector, a tenor de los datos que proporciona el Colegio Oficial de Arquitectos de Málaga, ya que el número de viviendas visadas en el período enero-septiembre ascendió hasta las 39.617, lo que representa un notable crecimiento de los proyectos, del 22,8 por ciento en términos interanuales. A este incremento ha podido contribuir la entrada en vigor, en septiembre, del nuevo Código Técnico de la Edificación, que incorpora algunos requerimientos encaminados a introducir medidas de ahorro energético en las viviendas y a mantener el buen estado de conservación de los edificios, aspectos que han motivado que muchos promotores aceleraran el visado de sus proyectos para no verse afectados por la normativa.

Por otro lado, las cifras de viviendas visadas a escala municipal reflejan los diferentes cambios que se están produciendo en el sector en los distintos puntos de la provincia. De este modo, la Costa occidental malagueña muestra, en general, claros síntomas de estancamiento, acusando la paralización del plan urbanístico de Marbella, si bien, las poblaciones de Estepona (con un incremento de los proyectos del 240 por ciento hasta septiembre) y Torremolinos mantienen un buen tono en cuanto a las viviendas visadas. En este sentido, el protagonismo se centra sobre la Costa oriental, que permite apreciar indicios de expansión urbanística, sobre todo en Vélez-Málaga.

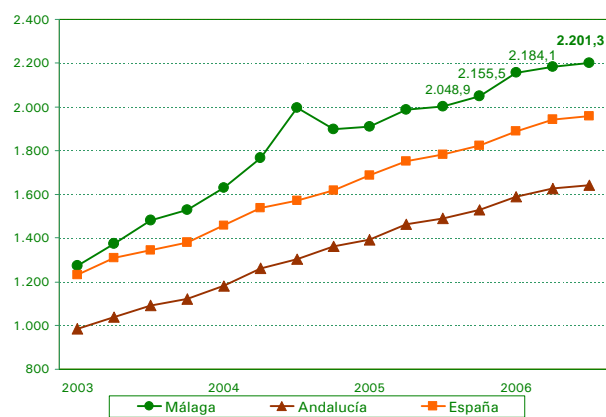
Otro de los indicadores que permiten anticipar la actividad del sector se obtiene de la licitación oficial, cuyo importe ha superado en el tercer trimestre los 236,4 mil euros en Málaga, lo que supone un crecimiento de la inversión realizada



desde la esfera pública próximo al 6,8 por ciento respecto al mismo período de 2005. En cuanto a su distribución, la Administración Local acapara en torno al 48 por ciento del importe licitado, por delante de la Central (28,9 por ciento) y Autonómica (23,1 por ciento), mientras que por tipo de obra se observa una distribución homogénea entre la licitación destinada a edificación y obra civil durante este período. De este modo, el importe licitado en lo que va de año permite garantizar el sostenimiento de la actividad del sector en los próximos meses en la provincia malagueña, que concentra el 14 por ciento de la licitación pública de Andalucía.

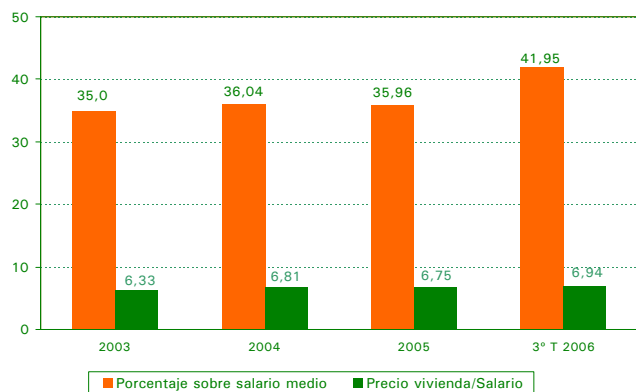
Desde la óptica del sector inmobiliario, el precio de la vivienda libre continúa su incesante crecimiento, si bien, en los últimos meses mantiene una progresiva desaceleración, fruto de una suave ralentización de las ventas ante el endurecimiento de las condiciones hipotecarias. En la provincia de Málaga, el precio de la vivienda libre alcanzó en el tercer trimestre los 2.201,3 euros/m<sup>2</sup>, según los datos que facilita el Ministerio de Vivienda, lo que representa un incremento del 9,9 por ciento respecto al mismo período del año anterior, por lo que registró un ritmo de crecimiento inferior al promedio regional (10,2 por ciento). Pese a ello, Málaga se encuentra entre las provincias donde el metro cuadrado alcanza un valor más elevado, superando en 558,3 euros el precio registrado en el conjunto de Andalucía (1.643 euros) y en 244 euros la media española (1.956,7 euros).

Por último, el endurecimiento de las condiciones financieras impide que el notable incremento de la oferta de viviendas pueda controlar la demanda. El progresivo aumento de los precios en el mercado inmobiliario y las nuevas subidas de los tipos de referencia en el mercado hipotecario han incrementado el esfuerzo para acceder a una



### Precio de la vivienda (en euros por m<sup>2</sup>)

Fuente: Ministerio de Vivienda.



### Esfuerzo de acceso a la vivienda (en porcentaje)

Fuente: Analistas Económicos de Andalucía.

vivienda libre en la provincia durante el tercer trimestre de 2006, si consideramos los parámetros de referencia. Así, atendiendo al promedio de ingresos salariales por familia en la provincia de Málaga, para poder adquirir una vivienda de 70 metros cuadrados financiando la totalidad del importe de la misma con una hipoteca a 30 años, ajustándose a las condiciones de precio y tipo de interés del período, cada hogar tiene que destinar el 42 por ciento de su salario al pago del inmueble.

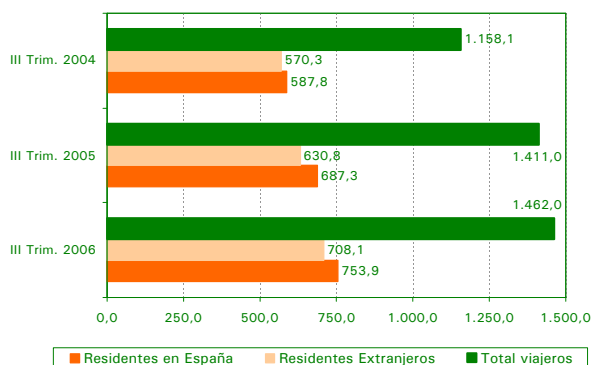
De este modo, en Málaga se agrava la situación del comprador para acceder a una vivienda en propiedad y se incrementan de manera notable las diferencias respecto al promedio regional, donde este esfuerzo representa en torno al 33,1 por ciento del salario. Igualmente, bajo el supuesto de que una familia destinara la totalidad de sus ganancias salariales al pago de una vivienda, tardaría, en promedio, alrededor de 7 años en hacer frente al importe de la deuda, un valor que se encuentra significativamente por encima de su entorno más cercano, como es la región andaluza (5 años y medio), y representa 0,6 años más que en 2003, prueba evidente de la tendencia negativa que ha seguido el mercado inmobiliario en los últimos años desde la óptica del comprador.

## TURISMO

La evolución del sector turístico en los últimos meses permite contemplar con optimismo tanto su momento presente como el futuro. Pese a la creciente competencia internacional, Andalucía sigue constituyendo uno de los principales destinos turísticos, si bien, persisten las preocupaciones en torno a su baja rentabilidad.

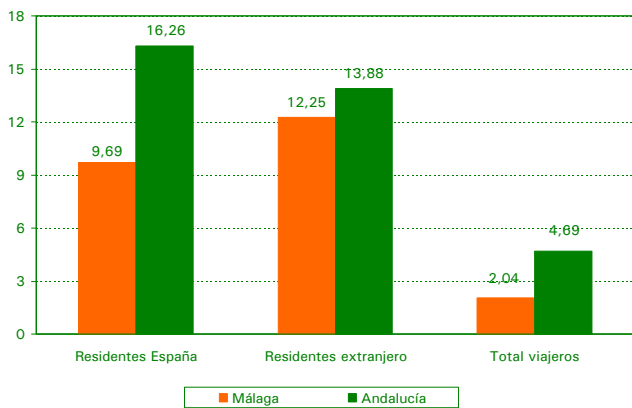
En particular, esta tendencia favorable se refleja en el turismo malagueño, que ha experimentado un comportamiento positivo del número de viajeros alojados en establecimientos hoteleros en el tercer trimestre, alcanzando una cifra total de 1,46 millones de turistas, lo que supone un incremento del 3,6 por ciento con relación al mismo período del año anterior. A su vez, destaca su enorme relevancia respecto al conjunto de la región, al atraer al 30,3 por ciento de los turistas que han visitado Andalucía entre julio y septiembre.

Atendiendo a su origen, el colectivo más representativo de los turistas que llegaron a Málaga en el tercer trimestre es el formado por los residentes en España, que suponen el 51,6 por ciento del total de viajeros con destino en la provincia, mientras que el 48,4 por ciento restante corresponde a turistas procedentes del extranjero. El turismo de carácter nacional en la provincia malagueña ha experimentado un crecimiento del 9,7 por ciento con respecto al mismo periodo del año anterior que, no obstante, evidencia un menor dinamismo que en Andalucía (16,3 por ciento) y el conjunto nacional (12,6 por ciento). En cuanto a los viajeros procedentes del extranjero, siguen la misma tónica que los nacionales en el ámbito provincial, aunque con un ritmo de crecimiento ligeramente superior en el tercer trimestre, del 12,3 por ciento respecto al año anterior, siendo este avance igualmente



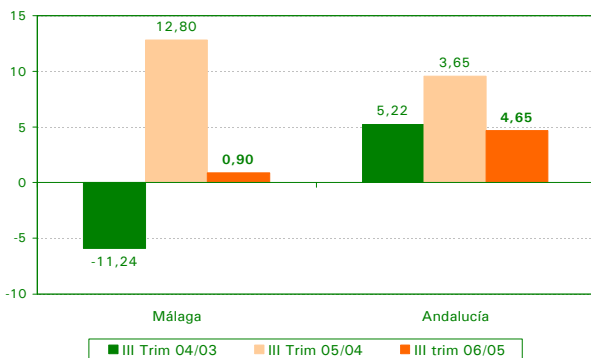
### Viajeros alojados en establecimientos hoteleros en Málaga (Promedio en días)

Fuente: Encuesta de Ocupación Hotelera (INE).



**Variación de los viajeros alojados en establecimientos hoteleros en el 3º trimestre de 2006**

*Fuente: Encuesta de Coyuntura Turística (IEA)*



**Pernoctaciones en establecimientos hoteleros**

*Fuente: Instituto Nacional de Estadística.*

inferior al registrado en Andalucía (13,9 por ciento) y el total de España (16,0 por ciento).

Atendiendo a la evolución de las pernoctaciones hoteleras en la provincia, es decir, la evolución del número de noches que un viajero se ha alojado en un establecimiento de Málaga, durante el tercer trimestre del año se han superado los 6 millones de pernoctaciones, lo que supone un avance de tan sólo el 0,9 por ciento, inferior a la subida registrada en el trimestre anterior (11,9 por ciento) y, a su vez, por debajo del promedio andaluz (4,6 por ciento) y nacional (6,5 por ciento). En Andalucía, se ha alcanzado un total de 15,81 millones de pernoctaciones, representando las correspondientes a la provincia de Málaga el 38,1 por ciento de las pernoctaciones totales en Andalucía.

Diferenciando según la procedencia de los viajeros, a los residentes en el extranjero corresponde el 55,4 por ciento de las pernoctaciones totales de la provincia, pese a que se ha producido un leve descenso del número de pernoctaciones de este colectivo durante el tercer trimestre de 2006, del 0,3 por ciento con respecto al mismo periodo del año anterior. En cambio, en términos interanuales, los viajeros españoles han incrementado el número de pernoctaciones, en torno a un 2,4 por ciento en el tercer trimestre.

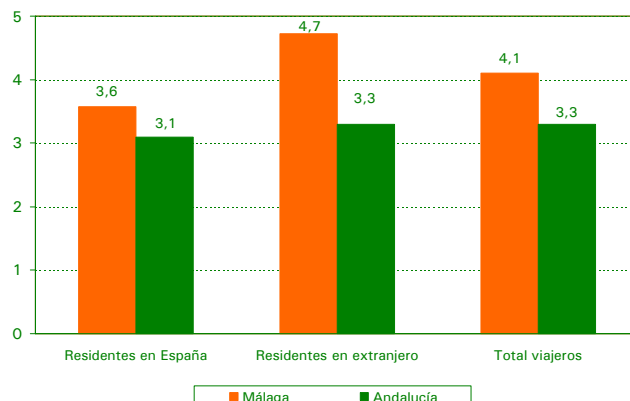
Desde el punto de vista de la oferta hotelera, a septiembre de 2006, la provincia de Málaga concentra el 24,9 por ciento de los establecimientos hoteleros andaluces, lo que supone un total de 593 hoteles, que incorporan una cifra próxima a los 15.505 trabajadores, lo que representa el 36,8 por ciento del personal empleado en Andalucía en estos establecimientos. En este sentido, cabe resaltar que el número de plazas ofertadas que se han estimado para el tercer trimestre de 2006 se sitúa, en promedio, en torno a 85.032 plazas hoteleras, tras incrementarse en

unas 4.000 durante el último año en la provincia de Málaga. Este avance ha motivado, junto a la evolución positiva de las pernoctaciones, que el grado de ocupación hotelera en la provincia alcance el 74 por ciento durante este período, con un crecimiento respecto al mismo periodo del año anterior del 1,6 por ciento.

Por lo que se refiere a la estancia media en los establecimientos hoteleros, resultado de dividir el número de pernoctaciones entre los viajeros registrados, mide el número de días que por término medio permanece un viajero en un establecimiento. En el tercer trimestre de 2006, el total de viajeros ha registrado una estancia media de 4,1 días en Málaga, lo que refleja un descenso de 4 décimas con relación al mismo periodo del año anterior, si bien, se trata de un dato muy relevante ya que supera en casi 1 día la estancia media de la región.

Diferenciando según el origen del turista, los viajeros residentes en España se caracterizan por llevar a cabo una estancia media en la provincia de 3,6 días, disminuyendo su permanencia en Málaga respecto al mismo periodo de 2005 (3,8 días). Respecto a los visitantes extranjeros, en promedio, su estancia en la provincia es más larga, en torno a 4,7 días en el tercer trimestre de 2006, aunque recoge también un valor inferior al registrado en el año anterior, donde durante 5,3 días.

Según los datos que arroja la Encuesta de Coyuntura Turística de Andalucía, durante el tercer trimestre de 2006 visitaron Andalucía alrededor de 8,9 millones de turistas, en torno a un 4,23 por ciento más que el año anterior. Según su procedencia, encontramos como principal colectivo el integrado por turistas de la Unión Europea, con un 35,6 por ciento del total, seguido por los visitantes del resto de España (32,9 por

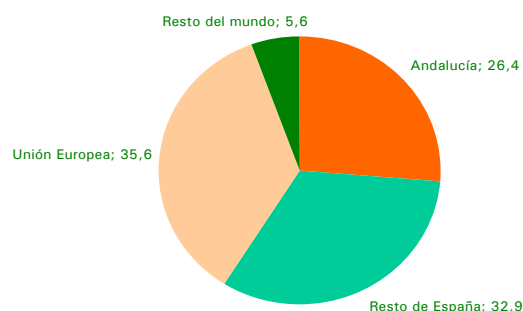


### Estancia Media en establecimientos hoteleros

3er. Trimestre de 2006

(Promedio en días)

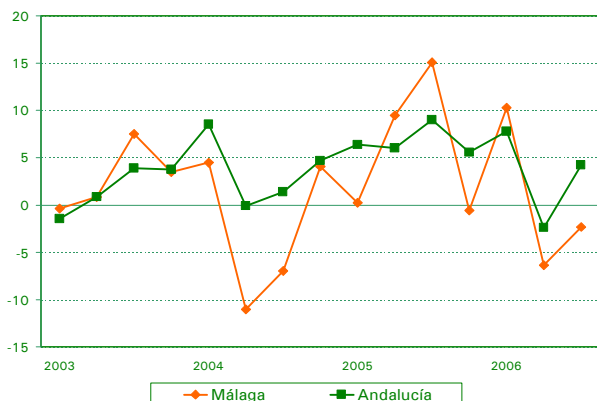
Fuente: Encuesta de Ocupación Hotelera (INE).



### Procedencia de turistas en Andalucía

3<sup>er</sup>. Trimestre de 2006

Fuente: Encuesta de Coyuntura Turística (IEA).



### Entrada de turistas (Tasas de variación interanual en %)

Fuente: Encuesta de Coyuntura Turística (IEA).

ciento) y de la propia región andaluza (26,4 por ciento), por lo que los turistas de origen nacional representan más de la mitad del total de turistas que visitan Andalucía. El 5,6 por ciento restante procede de otros países del mundo.

Cabe resaltar que la provincia donde más turistas han acudido durante este periodo ha sido Málaga, ya que ha registrado el 37,5 por ciento del total de visitantes de Andalucía, con 2,2 millones de turistas durante el tercer trimestre de 2006, siendo el principal motivo de su viaje por vacaciones u ocio, el 91,8 por ciento de los casos.

Otro factor que influye significativamente en el sector turístico de la provincia de Málaga son las infraestructuras, por ello, resulta de interés estudiar la evolución del tráfico aéreo de pasajeros debido a la relación que mantiene con los flujos turísticos y el gran peso que tiene su aeropuerto internacional, tanto en el ámbito nacional como regional. Así, el aeropuerto malagueño aporta el 67,4 por ciento del total de pasajeros que usaron este medio de transporte en Andalucía, que ascendió hasta los 6,2 millones durante el periodo considerado, tras crecer en el último año en torno al 2,9 por ciento. En concreto, en el tercer trimestre del año, se han alcanzado los 4,2 millones de pasajeros en el aeropuerto de Málaga, tras crecer en los últimos doce meses en torno al 3,3 por ciento.

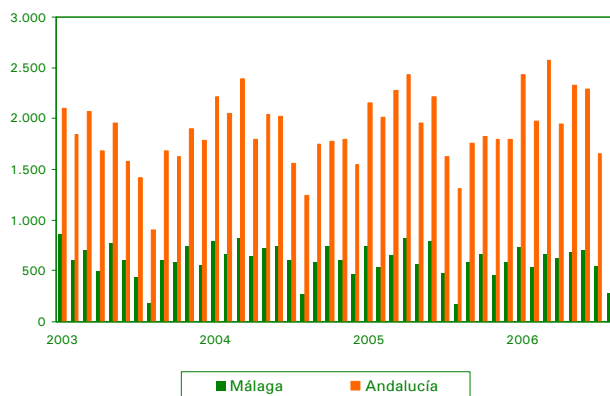
Por último, otra de las infraestructuras que afectan al sector turístico son las relacionadas con las líneas ferroviarias del TALGO que enlaza la provincia malagueña con el resto de comunidades andaluzas y nacionales, y en las que se prevé alcanzar un máximo histórico de usuarios (en torno a un millón) a finales de 2006, tras registrar en el período enero-agosto un crecimiento del 7,6 por ciento respecto al año anterior.

## COYUNTURA EMPRESARIAL

Málaga es una provincia que goza de un gran dinamismo empresarial. Con la reciente publicación de los datos del DIRCE, a 1 de enero de 2006, había contabilizadas en la provincia un total de 108.713 empresas, el 22,3 por ciento del tejido productivo de la región. No obstante, el aspecto más destacable es la densidad empresarial, con una tasa de 73,6 empresas por cada mil habitantes, tras un aumento de 3,2 puntos respecto a 2005, siendo la tasa máxima de las provincias andaluzas y de la región e, incluso, superior a la nacional (71,5). Del total empresarial, 48.677, es decir, el 44,8 por ciento, tienen forma jurídica societaria.

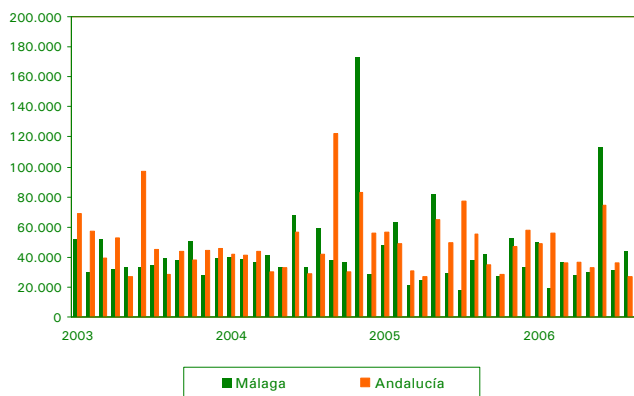
Centrándonos en las sociedades mercantiles, con la información que nos proporciona el INE, en el periodo enero-agosto de 2006 se crearon en la provincia de Málaga 4.754 sociedades mercantiles, manteniéndose prácticamente estable en comparación con el mismo periodo de 2005 (tasa de -0,2 por ciento), si bien, es la provincia que más creaciones societarias ha aportado a la región (el 28,1 por ciento). En cambio, la evolución en el total regional y en el ámbito nacional ha sido más favorable, con una tasa de variación del 4,7 y 7,5 por ciento, respectivamente. Por forma jurídica, se han constituido 4.720 sociedades limitadas, diez menos que el mismo periodo de 2005, y 34 sociedades anónimas, una más que el año anterior.

En cuanto al capital total que han suscrito las empresas creadas entre enero y agosto de 2006, la provincia de Málaga superó los 216 millones de euros, con un significativo crecimiento del 15,7 por ciento en tasa interanual. Por el contrario, en los ocho primeros meses de 2006, Andalucía ha acumulado 746,7 millones de euros, aunque ha



### Constitución de sociedades en la provincia de Málaga (Número)

Fuente: Instituto Nacional de Estadística.



### Constitución de sociedades en la provincia de Málaga (capitalización media en euros)

Fuente: Instituto Nacional de Estadística.

registrado un descenso del 5,9 por ciento, mientras que en el ámbito nacional se ha producido un incremento del 4,3 por ciento respecto al mismo periodo del 2005.

Por término medio, el capital total suscrito por empresa creada en Málaga se sitúa en torno a los 45,5 mil euros, lo que representa un incremento del 15,9 por ciento respecto al año anterior. Esta positiva evolución en la provincia, junto con un descenso del 10,1 por ciento en el capital medio por empresa en Andalucía, muestra un contraste respecto a la situación que se venía observando durante 2005, donde el capital medio por empresa en Málaga se situaba muy por debajo del regional. Así, en el agregado de los ocho primeros meses de 2006 el capital medio de la provincia supera al de Andalucía en 1.328,7 euros, apreciación que pone de manifiesto que en la provincia se crean menos sociedades pero con mayor capital social, en cambio, en la región, en general, se crean más empresas con menor capital suscrito.

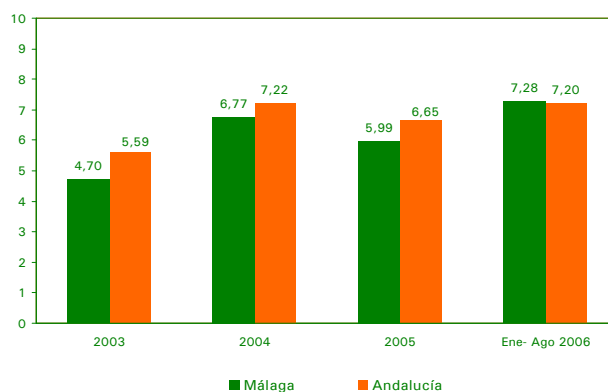
Respecto a la disolución de empresas, en Málaga se han producido 346 defunciones societarias entre enero y agosto de 2006, 67 más que el mismo periodo de 2005 (tasa de crecimiento del 24 por ciento). En Andalucía este incremento ha sido más moderado que en la provincia, aunque relevante, con un crecimiento del 19,2 por ciento y 1.217 actos de disolución. Si a partir de la información del DIRCE (a enero de 2006) en la provincia de Málaga, contabilizamos las altas y bajas societarias, obtenemos que, en agosto de 2006 había 53.085 sociedades, un 9,7 por ciento más que en agosto de 2005.

Otro aspecto a destacar, una vez analizadas tanto las constituciones como las disoluciones empresariales, es el índice de rotación, que relaciona ambas variables. En el agregado del periodo enero-agosto de 2006, el índice de rotación



de Málaga se situó en el 7,28 por ciento, ante un incremento de 1,4 puntos respecto al mismo periodo de 2005. Este aumento se debió al crecimiento en las disoluciones (tasa del 24 por ciento) y al leve descenso de la constitución de sociedades (-0,2 por ciento). En cuanto a la región, la tasa ascendió 0,9 puntos respecto a los ocho primeros meses de 2005, hasta establecerse en el 7,20 (algo inferior a la tasa provincial). En este ámbito, el incremento de las disoluciones (tasa del 19,2 por ciento) superó el avance en las constituciones societarias (4,7 por ciento).

Como aspectos de interés del tejido empresarial andaluz, y en particular, de la provincia de Málaga, el PTA es la tecnópolis española que más fondos ha obtenido en la convocatoria 2006 del programa estatal de ayudas a la I+D+i, siendo también el que mayor número de iniciativas ha presentado a este plan de incentivos. En concreto, ha recibido un importe de 27,3 millones de euros (un 30 por ciento más que en 2005) para 17 proyectos, lo que representa el 45 por ciento de la financiación para el conjunto de parques andaluces, que es de 60 millones. Por otra parte, cabe destacar también que, en agosto, 456 empresas de Málaga (de un total de 4.006 andaluzas) se encuentran acogidas a la Agencia Andaluza de Promoción Exterior (Extenda), para potenciar la capacidad exportadora del tejido empresarial regional y, un total de 22 empresas de Málaga habían conseguido el sello de Calidad Certificada que concede la Junta de Andalucía desde el 2002. Este distintivo reporta un valor diferenciado y ofrece al consumidor garantías de una elaboración y producción bajo controles específicos y de respeto al medio ambiente.



### Índice de rotación de sociedades (Disoluciones/constituciones en %)

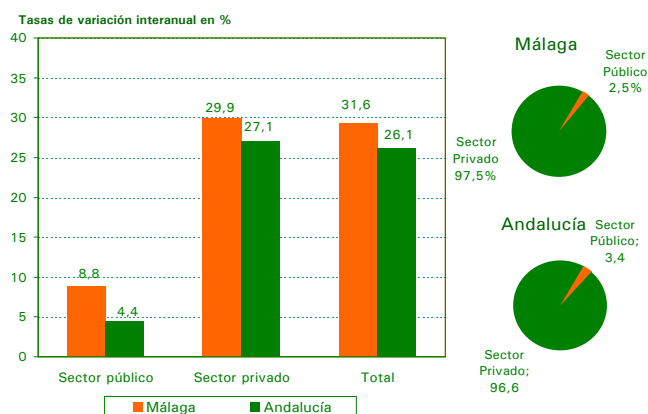
*Fuente: Analistas Económicos de Andalucía, a partir de la información del INE.*

## SISTEMA FINANCIERO

La evolución del sistema financiero durante el tercer trimestre de 2006 viene marcada por dos nuevas subidas del tipo de interés de referencia del Banco Central Europeo, situación que afecta a las condiciones financieras de los doce países que integran la Eurozona. El tipo de interés de las principales operaciones de financiación se ha establecido en el 3 por ciento a septiembre de 2006, lo que supone un aumento del mismo en 50 puntos básicos respecto al nivel que alcanzaba en el segundo trimestre. Estas subidas de los tipos de interés se encaminan al control de la inflación, ante el riesgo que supone para la estabilidad de precios y con el propósito de limitar el endeudamiento mediante la restricción de la facilidad de crédito a consumidores y empresas, sin influir en la situación de crecimiento económico que se percibe en los países de la Zona Euro.

En este contexto, en cuanto al estudio de los activos financieros para el segundo trimestre de 2006 (último periodo con información disponible), el volumen total de créditos concedidos en la provincia de Málaga ha alcanzado los 37.937,1 millones de euros, reflejando un incremento del 29,3 por ciento durante los últimos doce meses. De este modo, supera en más de 3 puntos porcentuales el crecimiento de Andalucía y permite que el volumen de créditos del sector financiero malagueño alcance un 20,6 por ciento del total andaluz.

En función del tipo de solicitante, el sector privado, es decir, las empresas y las economías domésticas, demanda el 97,6 por ciento de los créditos en Málaga, tras alcanzar una cifra próxima a los 37.011,1 millones de euros en el segundo trimestre de 2006, lo que representa un crecimiento interanual del 29,9 por ciento. Esta fuerte expansión del volumen de crédito concedido



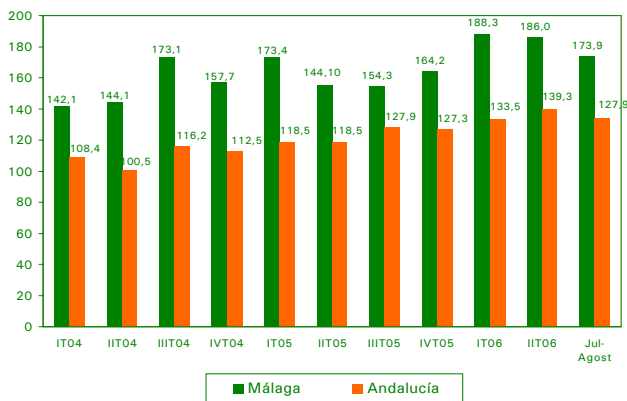
**Créditos concedidos a AA.PP.  
y Sector Privado**  
2º Trimestre de 2006  
(Tasas de variación interanual en %)

Fuente: Banco de España.

es significativamente superior al alcanzado en el ámbito regional, que se encuentra en el 25 por ciento. Sin embargo, la representatividad de los créditos concedidos al sector público en el ámbito provincial malagueño es escasa, ya que tan sólo supone el 2,4 por ciento del volumen total, tras el incremento del 8,8 por ciento obtenido en los últimos doce meses, mientras que el volumen de negocio crediticio de la Administración Pública sobre el total de la región es del 3,4 por ciento.

Si diferenciamos por tipo de entidad financiera, en Málaga, los bancos continúan liderando las operaciones crediticias, al poseer el 48,5 por ciento del volumen de créditos del mercado, lo que supone un total de 18.400,7 millones de euros. Les siguen en participación las cajas de ahorro, con un 43,7 por ciento del total de créditos concedidos en la provincia. Respecto a las cooperativas de crédito, su porcentaje de participación es muy inferior al alcanzado por las demás entidades, ya que tan sólo mantiene el 7,8 por ciento del mercado crediticio. Cabe destacar, que las cajas de ahorro han registrado el mayor aumento de los créditos prestados, con un crecimiento interanual del 35 por ciento.

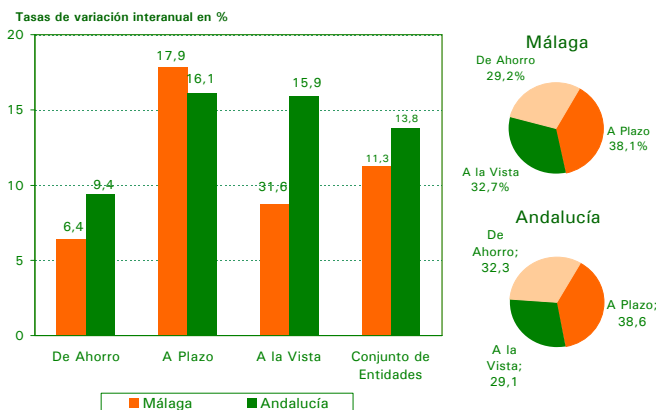
El mercado hipotecario en la provincia de Málaga sigue manteniendo la importancia adquirida durante los últimos años, debido a la fuerte expansión que ha experimentado gracias al auge del sector construcción y, a pesar, de las adversas condiciones financieras ante las recientes subidas de los tipos de interés. El EURIBOR, tipo de referencia para la mayoría de los créditos variables y el más utilizado en las hipotecas, ascendió al 3,715 por ciento en el mes de septiembre, situándose en el nivel más alto desde julio de 2002, situación que se traducirá en una subida de las cuotas de los créditos hipotecarios, provocando el endurecimiento de las condiciones financieras para quienes revisen sus créditos en los próximos meses.



### Tamaño medio de las hipotecas (Miles de euros)

Fuente: Instituto Nacional de Estadística.

Ante esta situación, el importe medio de las hipotecas constituidas en la provincia de Málaga durante los ocho primeros meses de 2006 ha crecido un 13,3 por ciento respecto al mismo periodo del año anterior, hasta alcanzar los 184 mil euros. Así, la provincia alcanza niveles superiores a los registrados en el ámbito regional y nacional, donde la hipoteca media se sitúa en 135,8 mil y 154,5 mil euros respectivamente, siendo particularmente relevante el hecho de que, en España, las hipotecas sobre vivienda alcanzaron un récord histórico de 161.182 euros, por término medio en el mes de agosto. Atendiendo al número total de nuevos bienes hipotecados, en la provincia de Málaga se ha contratado un total de 54.301 hipotecas durante los ocho primeros meses del año, observándose una disminución del 3,6 por ciento en el número de éstas con respecto al mismo periodo del año anterior. De esta forma, comienza a percibirse una ligera desaceleración en el incremento de las operaciones hipotecarias. No obstante, esta evolución del mercado no es óbice para que Málaga, junto a Sevilla (con la misma participación), siga siendo líder en cuanto al número de hipotecas nuevas constituidas en Andalucía, reuniendo el 21,3 por ciento del total.



### Tipos de depósitos 2º Trimestre de 2006 (Tasas de variación interanuales en %)

Fuente: Banco de España.

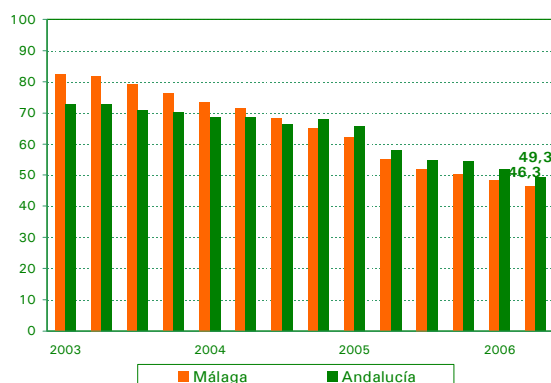
Por otra parte, es de gran interés conocer la evolución de los depósitos captados por las entidades financieras. Durante el segundo trimestre de 2006, el volumen de depósitos ha crecido un 11,9 por ciento, en la provincia de Málaga, hasta alcanzar los 18.046,7 millones de euros, con lo que aglutina el 19,1 por ciento del total regional. En función del tipo de depósito, se puede constatar que son los depósitos a plazo, pasivos caracterizados por una mayor rentabilidad, los que conforman el grupo mayoritario en el volumen de depósitos ofrecidos al sector privado, representando el 38,1 por ciento del total. Estos, a su vez, son los que han experimentado un crecimiento mayor durante el último año, en torno

al 18 por ciento. Tanto los depósitos a la vista como los depósitos de ahorro se han incrementado a menor ritmo, 8,7 y 6,4 por ciento, respectivamente y, además, mantienen un peso inferior con respecto al volumen total, ascendiendo al 32,7 por ciento los primeros y, hasta el 29,2 por ciento los segundos.

Atendiendo al tipo de entidad financiera, en Andalucía, son las cajas de ahorro las que dominan el volumen de depósitos captados al sector privado, con una cuota del 57,2 por ciento de estos pasivos financieros, seguidas por los bancos con una cuota del 27,9 por ciento. En la provincia malagueña la situación es semejante, con una participación de las cajas de ahorro en los depósitos realizados por el sector privado del 53,5 por ciento, seguidas por los bancos con una cuota del 35,9 por ciento, ambas superiores a las alcanzadas por estos a nivel regional. Cabe reseñar que, además de registrar el mayor volumen de depósitos captados, las cajas de ahorro registraron el mayor avance de los mismos, con una tasa de crecimiento interanual del 16,1 por ciento.

Por otro lado, del sector público se han captado 915.701 euros, aumentando durante el último año en un 22,6 por ciento, hasta alcanzar el 5,1 por ciento del volumen total de depósitos captados durante el segundo trimestre de 2006 en la provincia de Málaga.

Para finalizar, resulta conveniente referirse a la tasa de ahorro financiero, obtenida a través del cociente entre el total de depósitos captados y el total de créditos concedidos. Durante el segundo trimestre de 2006, la tasa de ahorro financiero para Andalucía ha sido del 49,3 por ciento, es decir, en torno a la mitad de los depósitos captados cubren los créditos concedidos, ratio que se sitúa en el 46,3 por ciento en Málaga, lo que denota que existe una importante captación



#### Tasa de ahorro financiero (Porcentajes)

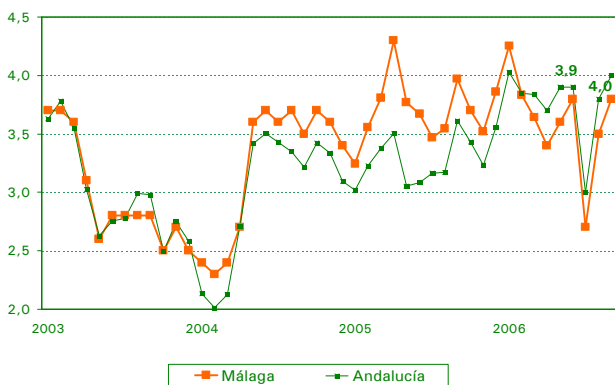
Fuente: Instituto Nacional de Estadística e Instituto de Estadística de Andalucía.

de recursos externos para financiar el crédito en Andalucía y Málaga. Desde una perspectiva temporal amplia, se aprecia tendencia general decreciente en dicha tasa, tanto en el ámbito provincial como en el regional, que se ha extendido también en el último año, a consecuencia del cambio de tendencia que se observa en el patrimonio financiero de las familias, con menor relevancia de la inversión y una fuerte expansión del crédito.

### PRECIOS, SALARIOS Y CONSUMO

El comportamiento de los precios en el ámbito nacional, durante el tercer trimestre de 2006, se ha caracterizado por ser muy favorable, ya que la inflación se situó en septiembre en el 2,9 por ciento, un punto menos con respecto a junio, y el nivel más bajo conseguido desde mayo de 2005. Esta reducción de la inflación viene motivada por la rebaja de los precios de los carburantes, al descender entre agosto y septiembre el precio del barril de petróleo de 80 a 60 dólares, y la desaceleración de los precios de los alimentos elaborados y de los servicios. Con relación a la inflación de la Zona Euro, ésta se situó en el 1,7 por ciento en septiembre, seis décimas menos que en el mes anterior, el nivel más bajo desde marzo de 2004, y comparando con el nivel de precios en España, se observa un diferencial de inflación entre España y la Zona Euro de 1,2 puntos porcentuales, de lo que se desprende una pérdida de competitividad nacional con respecto a la media de la eurozona.

No obstante, el encarecimiento del petróleo y la fuerte expansión del crédito al sector privado durante julio y agosto 2006 provocaron, que al inicio del mes de agosto, el BCE anunciara un nuevo incremento de las tasas en un cuarto de punto, siendo éste el cuarto aumento desde diciembre de



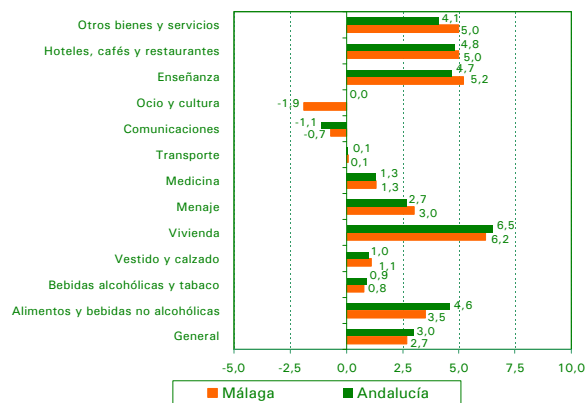
**Evolución I.P.C.**  
(Tasas de variación interanual en %)

Fuente: Instituto Nacional de Estadística.

2005. Por tanto, el tipo de referencia subió hasta el 3 por ciento, alcanzando el nivel más alto desde hace tres años y medio, que se ha mantenido durante el mes de septiembre. Sin embargo, la favorable situación económica que se ha registrado en el panorama europeo en el tercer trimestre no impide que el BCE mantenga su política de subida de los tipos de referencia en los próximos meses, ante el temor de nuevas tensiones inflacionistas.

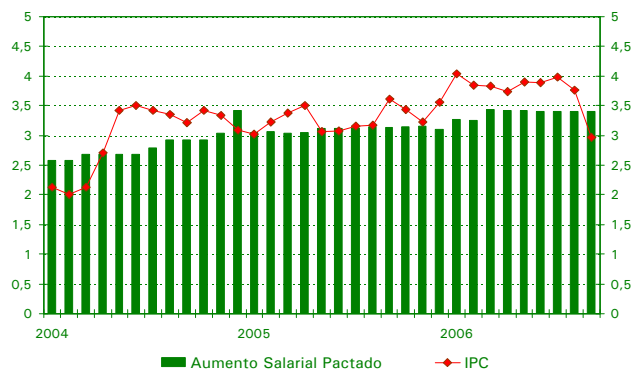
Atendiendo a la región andaluza, el crecimiento del IPC fue del 3 por ciento en septiembre, una décima superior a la inflación nacional, mostrando la favorable evolución de los precios durante el tercer trimestre del 2006. Por otro lado, en la provincia de Málaga se percibe una aceleración de los precios levemente inferior al agregado regional y nacional, en torno al 2,7 por ciento en septiembre de 2006.

Considerando el comportamiento de los precios de las diferentes ramas de actividad que constituyen el Índice de Precios al Consumo para septiembre en la provincia de Málaga, se hace patente la desaceleración del índice de precios durante el tercer trimestre de 2006. Para ello ha sido fundamental el menor crecimiento del precio de la vivienda, que se situó en el 6,2 por ciento respecto al año anterior, inferior, incluso, al índice mostrado para el conjunto de Andalucía, que es del 6,5 por ciento, y registrando una reducción de la inflación de vivienda próxima a un punto porcentual respecto a junio. Igualmente, se observa un menor crecimiento en ramas como los Hoteles, cafés y restaurantes, (5 por ciento), Transporte, (0,1 por ciento), Medicina (1,3 por ciento), y Bebidas alcohólicas y tabaco, (3,5 por ciento). Por otro lado, cabe acentuar el descenso de los precios en Ocio y cultura (1,9 por ciento) y Comunicaciones (1,1 por ciento). Aunque la evolución de los precios para estas actividades muestra un comportamiento semejante a la experimentada por la región andaluza, son



**I.P.C. Septiembre 2006**  
(Tasas de variación interanual en %)

Fuente: Instituto Nacional de Estadística.

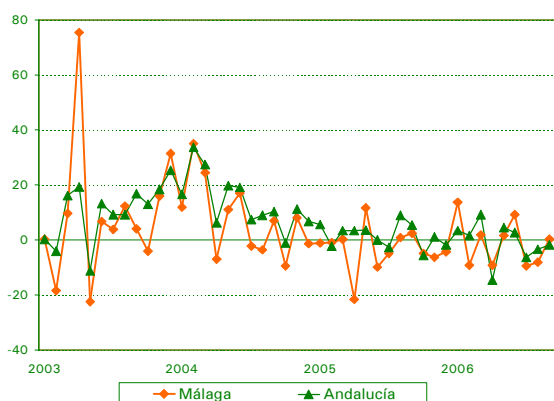


**I.P.C. y aumento salarial pactado en convenio en Andalucía**  
(Porcentajes)

Fuente: Instituto Nacional de Estadística e Instituto de Estadística de Andalucía..

notables las diferencias existentes en el crecimiento de los precios de Alimentos y bebidas no alcohólicas, donde Málaga se sitúa por debajo en 1,1 puntos porcentuales.

En relación al aumento salarial pactado en convenio para la provincia de Málaga, los datos más recientes, que corresponden a septiembre de 2006, fijan un incremento del mismo en Andalucía del 3,4 por ciento, superior en cuatro décimas al crecimiento de los precios en el conjunto de la región, lo que implica una ganancia de poder adquisitivo, fruto de un aumento de los salarios superior al de los precios, si bien, es la primera vez que esto sucede durante el presente año 2006. En el ámbito provincial, este aumento del poder de compra ha sido superior, tras alcanzar en agosto (último dato disponible) el 3,6 por ciento, casi un punto porcentual por encima del crecimiento de la inflación.



**Matriculación de Turismos**  
(Tasas de variación interanual en %)

Fuente: Dirección General de Tráfico.

Por último, haciendo referencia a la demanda de consumo privado en la provincia de Málaga, los datos de matriculación de turismos reflejan un estancamiento durante el tercer trimestre de 2006, ya que se ha pasado de 13.757 vehículos matriculados durante el mismo periodo del año anterior a 13.078 vehículos para 2006, lo que supone un descenso del 4,94 por ciento. Sin embargo, para la región andaluza este descenso con respecto al año anterior ha sido inferior, en torno al 3,5 por ciento. Por otro lado, atendiendo a la matriculación de los vehículos de carga, que muestra el nivel de inversión empresarial, se observa un gran dinamismo, con una tasa de crecimiento interanual del 8,15 por ciento para la provincia malagueña, mientras que en la Comunidad andaluza se ha producido una ligera desaceleración, lo que muestra un descenso del gasto en bienes de equipo del 0,92 por ciento, al pasar de 14.166 vehículos en el tercer trimestre de 2005 a 14.036 vehículos en el mismo periodo de 2006.



## INDICADORES DE COYUNTURA ECONÓMICA

	Período	MALAGA		ANDALUCIA		ESPAÑA	
		Dato	Tasa*	Dato	Tasa*	Dato	Tasa*
<i>Crecimiento Económico "Analistas Económicos" (1)</i>	Año 2006	--	3,8	--	3,4	--	3,4
<i>Consumo de cemento (miles de toneladas)</i>	Ene - May	1.004,8	7,88	4.344,4	-0,50	23.084,6	9,68
<i>Licitación oficial (millones de euros)</i>	III Trim. 06	236,4	6,83	1.689,1	48,92	11.760,3	8,75
<i>Proyectos visados</i>	I Trim. 06	12.083	6,5	45.301	-6,0	211.556	0,9
<i>Viviendas iniciadas</i>	II Trim. 06	11.088,0	10,07	40.149,0	0,00	190.271,0	6,99
<i>Viviendas terminadas</i>	II Trim. 06	10.703,0	-36,34	34.620,0	-7,88	169.791,0	3,84
<i>Viajeros alojados en establecimientos hoteleros (miles de personas) (2)</i>	III Trim. 06	1.462,0	3,62	4.832,6	6,50	27.182,2	4,01
<i>Residentes en España</i>	III Trim. 06	753,9	9,69	3.044,6	16,26	15.084,9	12,58
<i>Residentes en el extranjero</i>	III Trim. 06	708,1	12,25	1.788,0	13,88	12.097,2	16,03
<i>Pernoctaciones hoteleras (miles de personas)</i>	III Trim. 06	6.030,5	0,90	15.809,3	4,65	101.516,3	6,52
<i>Residentes en España</i>	III Trim. 06	2.690,9	2,44	9.423,1	7,92	42.740,3	5,84
<i>Residentes en el extranjero</i>	III Trim. 06	3.339,5	-0,30	6.386,1	0,17	58.776,0	7,02
<i>Grado de ocupación hotelera (promedio en porcentaje) (3)</i>	III Trim. 06	74,0	1,18	65,8	0,37	69,1	1,43
<i>Plazas estimadas (promedio)</i>	III Trim. 06	85,0	0,85	251.305,0	4,10	1.526.117,3	3,65
<i>Personal ocupado en establecimientos hoteleros (promedio)</i>	Ene - Sep 06	13.163,0	4,17	36.264,7	4,84	185.551,3	0,54
<i>Estancia media en establecimientos hoteleros (promedio) (3)</i>	III Trim. 06	4,1	-0,41	3,3	-0,34	3,7	-0,26
<i>Tráfico aéreo de pasajeros (miles)</i>	III Trim. 06	4.196,2	3,33	6.228,0	2,93	59.095,7	4,60
<i>Activos (en miles de personas)</i>	III Trim. 06	678,2	6,38	3.562,5	3,62	21.660,7	3,36
<i>Ocupados (en miles de personas)</i>	III Trim. 06	603,4	5,16	3.116,4	4,83	19.895,6	3,67
<i>Empleo agrario</i>	III Trim. 06	19,2	-13,12	229,0	-9,63	913,1	-7,96
<i>Empleo industrial</i>	III Trim. 06	48,4	1,04	315,4	-5,77	3.288,1	-0,69
<i>Empleo construcción</i>	III Trim. 06	95,0	-5,47	475,6	9,38	2.590,1	8,09
<i>Empleo servicios</i>	III Trim. 06	440,8	9,30	2.096,3	7,51	13.104,4	4,90
<i>Parados (en miles de personas)</i>	III Trim. 06	74,9	17,58	446,1	-4,15	1.765,0	0,00
<i>Tasa de paro (en porcentaje) (3)</i>	III Trim. 06	11,0	1,05	12,5	-1,02	8,2	-0,27
<i>Paro registrado (promedio en miles de personas)</i>	III Trim. 06	77,0	8,95	470,0	3,24	1.968,3	-1,94
<i>Agricultura</i>	III Trim. 06	1,5	25,63	29,5	11,76	61,9	3,98
<i>Industria</i>	III Trim. 06	6,6	7,02	46,0	-0,76	279,7	-4,22
<i>Construcción</i>	III Trim. 06	11,4	11,40	59,8	1,46	219,2	-1,46
<i>Servicios</i>	III Trim. 06	46,4	8,48	254,6	2,68	1.192,0	-1,06
<i>Sin empleo anterior</i>	III Trim. 06	11,1	7,65	79,9	5,92	215,5	-5,71
<i>Contratos iniciales (miles)</i>	III Trim. 06	171,8	-2,64	947,9	-1,24	4.397,7	1,41
<i>Trabajadores afiliados a la Seguridad Social (promedio en miles de personas)</i>	III Trim. 06	599,9	3,81	3.049,8	3,06	18.814,9	3,37
<i>Aumento salarial pactado (porcentaje) (3)</i>	Sep - 06	3,64	0,41	3,40	0,27	3,21	0,28
<i>Índice de Precios de Consumo (2001 = 100)</i>	Septiembre-06	118,4	2,7	117,5	3,0	117,9	2,9
<i>Matriculación de turismos</i>	III Trim. 06	13.078,0	-4,94	63.085,0	-3,51	381.713,0	-4,20
<i>Matriculación de vehículos de carga</i>	III Trim. 06	3.396,0	8,15	14.036,0	-0,92	95.411,0	0,60
<i>Depósitos de OSR (millones de euros) (4)</i>	II Trim. 06	17.131,0	--	87.699,6	--	811.061,0	--
<i>Créditos de OSR (millones de euros) (4)</i>	II Trim. 06	37.011,1	29,92	177.806,1	27,05	1.292.721,6	24,73
<i>Hipotecas (millones de euros)</i>	Ene-Ago 06	9.990,0	13,07	34.651,3	16,75	196.196,9	24,71
<i>Efectos impagados (millones de euros)</i>	Ene-Ago 06	123,1	17,4	723,7	7,1	4.782,4	-0,58
<i>Sociedades mercantiles (millones de euros capital suscrito)</i>	Ene-Ago 06	216,2	15,74	746,7	-5,42	6.965,9	4,78
<i>Importaciones (millones de euros)</i>	Ene-Ago 06	1.148,0	25,10	14.163,4	26,88	169.348,6	14,01
<i>Exportaciones (millones de euros)</i>	Ene-Ago 06	671,3	-0,6	10.669,6	10,64	110.881,1	12,06

\* Tasas de variación interanual respecto al mismo periodo del año anterior.

(1) La tasa de crecimiento de la provincia corresponde al segundo trimestre de 2006.

(2) Series enlazadas mediante los coeficientes de enlace publicados por el INE tras el cambio metodológico de la EOH de 2006.

(3) Para estos indicadores, las tasas corresponden a diferencias en puntos porcentuales respecto al mismo periodo del año anterior.

(4) OSR. Otros Sectores Residentes.

Fuente : *Analistas Económicos de Andalucía*, Banco de España, Dirección General de Aviación Civil, Dirección General de Tráfico, IEA, INE, Instituto de Empleo (INEM), Ministerio de Trabajo y Asuntos Sociales, OFICEMEN y SEOPAN.



**economistas**  
Colegio de Málaga

---

C/ Granada 41 • 29015 Málaga  
Tel.: 952 21 40 31 - Fax: 952 22 06 10  
E-mail: [colegiodemalaga@economistas.org](mailto:colegiodemalaga@economistas.org)  
[www.economistasmalaga.com](http://www.economistasmalaga.com)



**Unicaja**

---